



แผนอัตรากำลัง ๓ ปี  
ประจำปีงบประมาณ พ.ศ. ๒๕๖๔ - ๒๕๖๖  
องค์การบริหารส่วนตำบลท่าช้าง  
อำเภอบ้านลาด จังหวัดเพชรบุรี

งานบริหารทั่วไป สำนักปลัด  
องค์การบริหารส่วนตำบลท่าช้าง  
โทรศัพท์ ๐๓๒๔ ๙๑๔๕๕  
โทรสาร ๐๓๒๔ ๙๑๔๕๕



แผนอัตรากำลัง ๓ ปี  
ประจำปีงบประมาณ พ.ศ. ๒๕๖๔ - ๒๕๖๖  
องค์การบริหารส่วนตำบลท่าช้าง  
อำเภอบ้านลาด จังหวัดเพชรบุรี

งานบริหารทั่วไป สำนักปลัด  
องค์การบริหารส่วนตำบลท่าช้าง  
โทรศัพท์ ๐๓๒๔ ๙๑๔๕๕  
โทรสาร ๐๓๒๔ ๙๑๔๕๕

## คำนำ

จากอำนาจหน้าที่ขององค์การบริหารส่วนตำบล ตามพระราชบัญญัติสภาตำบลและองค์การบริหารส่วนตำบล พ.ศ. ๒๕๓๗ แก้ไขเพิ่มเติมถึง (ฉบับที่ ๗) พ.ศ. ๒๕๖๒ และพระราชบัญญัติกำหนดแผนและขั้นตอนการกระจายอำนาจให้แก่องค์กรปกครองส่วนท้องถิ่น พ.ศ. ๒๕๔๒ แก้ไขเพิ่มเติมถึง (ฉบับที่ ๒) พ.ศ. ๒๕๔๙ ทำให้ภาระหน้าที่ขององค์การบริหารส่วนตำบลมีเพิ่มมากขึ้นทั้งในด้านการบริการสาธารณะแก่ประชาชนและด้านการบริหารประจำ ประกอบกับส่วนราชการต่างๆ ได้ถ่ายโอนกิจกรรมบริการสาธารณะลงสู่ท้องถิ่นเป็นจำนวนมาก การจัดหาบุคลากรเพื่อให้สอดคล้องกับภารกิจหน้าที่ที่เพิ่มขึ้นมาจึงมีความจำเป็นอย่างมาก

ดังนั้นเพื่อวางแผนอัตรากำลังขององค์การบริหารส่วนตำบลท่าช้าง สอดคล้องกับภาระหน้าที่ที่เพิ่มขึ้น และเตรียมความพร้อมของบุคลากรไว้รองรับกับภาระหน้าที่ขององค์การบริหารส่วนตำบลท่าช้างที่เพิ่มขึ้น ขึ้นในอีก ๓ ปีข้างหน้า ตลอดทั้งสำหรับใช้เป็นแนวทางในการดำเนินการวางแผนการใช้อัตรากำลังเพื่อประกอบการจัดสรรงบประมาณและบรรจุแต่งตั้งพนักงานส่วนตำบลให้สอดคล้องกับภาระค่าใช้จ่ายทางด้านงบประมาณตามพระราชบัญญัติระเบียบการบริหารงานบุคคลส่วนท้องถิ่น พ.ศ. ๒๕๔๒ และที่แก้ไขเพิ่มเติมจนถึงปัจจุบัน เพื่อให้การบริหารงานด้านงบประมาณขององค์การบริหารส่วนตำบลท่าช้าง เกิดประโยชน์ต่อประชาชน เกิดผลสัมฤทธิ์ต่อภารกิจตามอำนาจหน้าที่ มีประสิทธิภาพ มีความคุ้มค่าสามารถลดขั้นตอนการปฏิบัติงานและลดภารกิจและยุบเลิกหน่วยงานที่ไม่จำเป็น รวมทั้งเพื่อให้การปฏิบัติภารกิจสามารถตอบสนองความต้องการของประชาชนได้เป็นอย่างดี องค์การบริหารส่วนตำบลท่าช้าง จึงได้จัดทำแผนอัตรากำลัง ๓ ปี ฉบับนี้ขึ้นเพื่อขอความเห็นชอบต่อคณะกรรมการพนักงานส่วนตำบลจังหวัดเพชรบุรีก่อนที่จะประกาศใช้แผนอัตรากำลังขององค์การบริหารส่วนตำบลท่าช้างต่อไป

(นายปรีชา มากเกิด)

นายกองค์การบริหารส่วนตำบลท่าช้าง

## สารบัญ

เรื่อง	หน้า
๑. หลักการและเหตุผล .....	๑
๒. วัตถุประสงค์.....	๑
๓. กรอบแนวคิดในการจัดทำแผนอัตรากำลัง ๓ ปี.....	๓
๔. สภาพปัญหา ความต้องการของประชาชนในพื้นที่องค์กรปกครองส่วนท้องถิ่น.....	๘
๕. ภารกิจ อำนาจหน้าที่ขององค์กรปกครองส่วนท้องถิ่น.....	๙
๖. ภารกิจหลัก และภารกิจรอง ที่องค์กรปกครองส่วนท้องถิ่นจะดำเนินการ.....	๑๙
๗. สรุปปัญหาและแนวทางในการกำหนดโครงสร้างส่วนราชการและกรอบอัตรากำลัง.....	๒๓
๘. โครงสร้างการกำหนดส่วนราชการ.....	๒๕
๙. ภาระค่าใช้จ่ายเกี่ยวกับเงินเดือนและประโยชน์ตอบแทนอื่น.....	๒๙
๑๐. แผนภูมิโครงสร้างการแบ่งส่วนราชการตามแผนอัตรากำลัง ๓ ปี.....	๓๓
๑๑. บัญชีแสดงจัดคนลงสู่ตำแหน่งและการกำหนดเลขที่ตำแหน่งในส่วนราชการ.....	๓๘
๑๒. แนวทางการพัฒนาข้าราชการหรือพนักงานส่วนท้องถิ่น.....	๔๐
๑๓. ประกาศคุณธรรม จริยธรรมของข้าราชการหรือพนักงานส่วนท้องถิ่น .....	๔๕

\*\*\*\*\*

## ๑. หลักการและเหตุผล

องค์การบริหารส่วนตำบลท่าช้างมีหลักการและเหตุผลในการจัดทำแผนอัตรากำลัง ๓ ปี โดยมีเนื้อหาสาระที่เกี่ยวข้องกับระเบียบ กฎหมาย ที่ทำให้องค์กรปกครองส่วนท้องถิ่น มีความจำเป็นต้องจัดทำแผนอัตรากำลัง ๓ ปี ขึ้น ดังนี้

๑.๑ ประกาศคณะกรรมการกลางข้าราชการหรือพนักงานส่วนท้องถิ่น (ก.กลาง) เรื่องมาตรฐานทั่วไปเกี่ยวกับอัตรากำลัง กำหนดให้คณะกรรมการกลางข้าราชการหรือพนักงานส่วนท้องถิ่น (ก.จังหวัด) กำหนดตำแหน่งข้าราชการหรือพนักงานส่วนท้องถิ่น ว่าจะมีตำแหน่งใด ระดับใด อยู่ในส่วนราชการใด จำนวนเท่าใด ให้คำนึงถึงภาระหน้าที่ความรับผิดชอบ ลักษณะงานที่ต้องปฏิบัติ ความยาก และคุณภาพของงานปริมาณ ตลอดจนทั้งภาระค่าใช้จ่ายขององค์การบริหารส่วนตำบลท่าช้างที่จะต้องจ่ายในด้านบุคคล โดยให้องค์การบริหารส่วนตำบลท่าช้าง จัดทำแผนอัตรากำลังของข้าราชการหรือพนักงานส่วนท้องถิ่น เพื่อใช้ในการกำหนดตำแหน่งโดยความเห็นชอบของคณะกรรมการกลางข้าราชการหรือพนักงานส่วนท้องถิ่น (ก.กลาง) ทั้งนี้ ให้เป็นไปตามหลักเกณฑ์ และวิธีการที่คณะกรรมการกลางข้าราชการหรือพนักงานส่วนท้องถิ่น (ก.กลาง) กำหนด

๑.๒ คณะกรรมการกลางข้าราชการ หรือพนักงานส่วนท้องถิ่น (ก.กลาง) ได้มีมติเห็นชอบประกาศการกำหนดตำแหน่งข้าราชการหรือพนักงานส่วนท้องถิ่น โดยกำหนดแนวทางให้องค์การบริหารส่วนตำบลจัดทำแผนอัตรากำลังขององค์กรปกครองส่วนท้องถิ่น เพื่อเป็นกรอบในการกำหนดตำแหน่งและการใช้ตำแหน่งข้าราชการหรือพนักงานส่วนท้องถิ่น ลูกจ้างประจำและพนักงานจ้าง โดยให้เสนอให้คณะกรรมการพนักงานส่วนตำบลจังหวัดเพชรบุรี พิจารณาให้ความเห็นชอบ โดยได้กำหนดให้องค์การบริหารส่วนตำบลแต่งตั้งคณะกรรมการจัดทำแผนอัตรากำลัง วิเคราะห์อำนาจหน้าที่และภารกิจขององค์การบริหารส่วนตำบล วิเคราะห์ความต้องการกำลังคน วิเคราะห์การวางแผนการใช้กำลังคน จัดทำกรอบอัตรากำลัง และกำหนดหลักเกณฑ์และเงื่อนไข ในการกำหนดตำแหน่งข้าราชการหรือพนักงานส่วนท้องถิ่นตามแผนอัตรากำลัง ๓ ปี

๑.๓ จากหลักการและเหตุผลดังกล่าว องค์การบริหารส่วนตำบลท่าช้างจึงได้จัดทำแผนอัตรากำลัง ๓ ปี สำหรับปีงบประมาณ พ.ศ.๒๕๖๔ - ๒๕๖๖ ขึ้น

## ๒. วัตถุประสงค์ และประโยชน์ที่จะได้รับ

๒.๑ วัตถุประสงค์ จากการจัดทำแผนอัตรากำลัง ๓ ปี

องค์การบริหารส่วนตำบลท่าช้างมีวัตถุประสงค์ของการจัดทำแผนอัตรากำลัง ๓ ปี ตามเหตุผลและความจำเป็นขององค์การบริหารส่วนตำบลท่าช้าง ดังนี้

๒.๑.๑ เพื่อให้องค์การบริหารส่วนตำบลท่าช้างมีโครงสร้างการแบ่งงานและระบบงาน ระบบการจ้างที่เหมาะสม ไม่ซ้ำซ้อนอันจะเป็นการประหยัดงบประมาณรายจ่ายขององค์กรปกครองส่วนท้องถิ่น

๒.๑.๒ เพื่อให้องค์การบริหารส่วนตำบลท่าช้าง มีการกำหนดตำแหน่งการจัดอัตรากำลัง โครงสร้างให้เหมาะสมกับอำนาจหน้าที่ขององค์การบริหารส่วนตำบลท่าช้าง ตามกฎหมายจัดตั้งองค์กรปกครองส่วนท้องถิ่นแต่ละประเภท และตามพระราชบัญญัติกำหนดแผนและขั้นตอนการกระจายอำนาจให้แก่องค์กรปกครองส่วนท้องถิ่น พ.ศ.๒๕๔๒ แก้ไขเพิ่มเติมถึง (ฉบับที่ ๒) พ.ศ.๒๕๔๙ และกฎหมายที่เกี่ยวข้อง

๒.๑.๓ เพื่อให้คณะกรรมการพนักงานส่วนตำบล (ก.จังหวัด) สามารถตรวจสอบการกำหนดตำแหน่งและการใช้ตำแหน่งข้าราชการหรือพนักงานส่วนท้องถิ่น ลูกจ้างประจำว่าถูกต้องเหมาะสมหรือไม่

๒.๑.๔ เพื่อให้คณะกรรมการพนักงานส่วนตำบล (ก.จังหวัด) สามารถตรวจสอบการกำหนดประเภทตำแหน่งและการสรรหาและเลือกสรรตำแหน่งพนักงานจ้างว่าถูกต้องเหมาะสมหรือไม่

๒.๑.๕ เพื่อเป็นแนวทางในการดำเนินการวางแผนการใช้อัตรากำลังการพัฒนาบุคลากรขององค์การบริหารส่วนตำบลท่าช้าง

๒.๑.๖ เพื่อให้องค์การบริหารส่วนตำบลท่าช้าง สามารถวางแผนอัตรากำลัง ในการบรรจุแต่งตั้งข้าราชการ และการใช้อัตรากำลังของบุคลากร เพื่อให้การบริหารงานขององค์การบริหารส่วนตำบลท่าช้างเกิดประโยชน์ต่อประชาชนเกิดผลสัมฤทธิ์ต่อภารกิจตามอำนาจหน้าที่ มีประสิทธิภาพมีความคุ้มค่าสามารถลดขั้นตอนการปฏิบัติงานและมีการลดภารกิจและยุบเลิกหน่วยงานที่ไม่จำเป็นการปฏิบัติภารกิจสามารถตอบสนองความต้องการของประชาชนได้เป็นอย่างดี

๒.๑.๗ เพื่อให้องค์กรปกครองส่วนท้องถิ่นดำเนินการวางแผนการใช้อัตรากำลังบุคลากรให้เหมาะสม การพัฒนาบุคลากรได้อย่างต่อเนื่องมีประสิทธิภาพ และสามารถควบคุมภาระค่าใช้จ่ายด้านการบริหารงานบุคคลขององค์กรปกครองส่วนท้องถิ่นให้เป็นไปตามที่กฎหมายกำหนด

๒.๑.๘ เพื่อให้องค์กรปกครองส่วนท้องถิ่นมีการกำหนดตำแหน่งอัตรากำลังของบุคลากรที่สามารถตอบสนองการปฏิบัติงานขององค์กรปกครองส่วนท้องถิ่นที่มีความจำเป็นเร่งด่วน และสนองนโยบายของรัฐบาล หรือมติคณะรัฐมนตรี หรือนโยบายขององค์การบริหารส่วนตำบลท่าช้าง

### ๒.๒ ประโยชน์จากการจัดทำแผนอัตรากำลัง ๓ ปี

๒.๒.๑ ผู้บริหารและพนักงานส่วนตำบล ที่มีส่วนเกี่ยวข้องมีความเข้าใจชัดเจนถึงกรอบอัตรากำลังคน ตำแหน่งและหน้าที่รับผิดชอบที่เหมาะสมตามปริมาณและคุณภาพที่ต้องการ

๒.๒.๒ องค์การบริหารส่วนตำบลท่าช้าง มีอัตรากำลังที่เหมาะสม เพื่อเป็นเครื่องมือในการบริหาร สร้างขวัญกำลังใจ และเก็บรักษาคนดีและคนเก่งไว้ในหน่วยงาน

๒.๒.๓ การจัดทำแผนอัตรากำลัง ทำให้สามารถพยากรณ์สิ่งที่อาจเกิดขึ้นในอนาคต และสามารถเตรียมการรองรับกับเหตุการณ์ดังกล่าวไว้ล่วงหน้าได้

๒.๒.๔ การจัดทำแผนอัตรากำลัง ทำให้ทราบข้อมูลพื้นฐานทั้งด้าน จุดแข็ง จุดอ่อน โอกาส และอุปสรรค ของทรัพยากรบุคคลที่มีอยู่ในปัจจุบัน และในอนาคต สามารถวางแผนล่วงหน้าเกี่ยวกับการใช้ทรัพยากรบุคคลให้สอดคล้องกับสภาวะแวดล้อมต่าง ๆ

๒.๒.๕ การจัดทำแผนอัตรากำลัง เป็นกิจกรรมเชื่อมโยงระหว่างการจัดการทรัพยากรบุคคล และวางแผนให้สอดคล้องกับการดำเนินงานของกรมส่งเสริมการปกครองส่วนท้องถิ่น ให้เป็นไปอย่างมีประสิทธิภาพ นำไปสู่เป้าหมายในภาพรวมได้

### ๓. กรอบแนวคิดในการจัดทำแผนอัตรากำลัง ๓ ปี

องค์การบริหารส่วนตำบลท่าช้าง โดยคณะกรรมการจัดทำแผนอัตรากำลัง ซึ่งประกอบด้วยนายกองค์กรปกครองส่วนท้องถิ่น เป็นประธาน หัวหน้าส่วนราชการทุกส่วนราชการ เป็นกรรมการ และมีข้าราชการหรือพนักงานส่วนท้องถิ่น ๑ คนเป็นเลขานุการ จัดทำแผนอัตรากำลัง ๓ ปี โดยมีขอบเขตเนื้อหาครอบคลุมในเรื่องต่างๆ ดังต่อไปนี้

#### ๓.๑ กรอบแนวคิดเรื่องการวางแผนอัตรากำลัง

การกำหนดกรอบอัตรากำลังคน นั้นจะเป็นส่วนหนึ่งของการวางแผนกำลังคนในภาพรวมขององค์กร ซึ่งนักวิชาการในต่างประเทศ นักวิชาการไทย และองค์กรต่างๆ ได้ให้ความหมาย ดังนี้

๓.๑.๑ The State Auditor's Office ของรัฐเท็กซัส ประเทศสหรัฐอเมริกา ให้ความหมายของการวางแผนกำลังคน คือ “กระบวนการที่เป็นระบบในการระบุความต้องการทุนมนุษย์ เพื่อมาทำงานให้

๓.๑.๒ บรรลุเป้าหมายองค์กร และดำเนินการพัฒนากลยุทธ์ต่างๆ เพื่อให้บรรลุความต้องการดังกล่าว” ดังนั้นในการกำหนดกรอบอัตรากำลังในความหมายนี้อาจหมายถึงกระบวนการกำหนดจำนวนและคุณภาพของทุนมนุษย์ที่องค์กรต้องการเพื่อให้สามารถทำงานได้ตามเป้าหมายขององค์กร

๓.๑.๓ International Personnel Management Association (IPMA) ให้ความหมายของการวางแผนกำลังคน คือ “การวางกลยุทธ์ด้านกำลังคนให้สอดคล้องกับทิศทางธุรกิจขององค์กร โดยการวิเคราะห์สภาพกำลังคนขององค์กรที่มีอยู่ในปัจจุบัน เปรียบเทียบกับความต้องการกำลังคนในอนาคตว่ามีส่วนต่างของความต้องการอย่างไร เพื่อที่จะพัฒนาหรือวางแผนดำเนินการให้องค์กรบรรลุภารกิจ เป้าหมาย และวัตถุประสงค์ที่วางไว้” โดยการกำหนดกรอบอัตรากำลังในความหมายนี้อาจเป็นการหาความต้องการกำลังคนในอนาคตที่จะทำให้องค์กรบรรลุภารกิจ เป้าหมายและวัตถุประสงค์ที่กำหนดไว้ (Mission-based manpower planning)

๓.๑.๔ ศุภชัย ยาวะประภาษ ให้ความหมายการวางแผนทรัพยากรบุคคลว่า “เป็นกระบวนการในการกำหนดความต้องการบุคลากรล่วงหน้าในแต่ละช่วงเวลาว่า องค์กรต้องการบุคลากรประเภทใด จำนวนเท่าไร และรวมถึงวิธีการในการได้มาซึ่งบุคลากรที่กำหนดไว้ล่วงหน้าด้วย การได้มาซึ่งบุคลากรนี้รวมทั้งแต่การสรรหาคัดเลือกจากภายนอกองค์กร ภายในองค์กร ตลอดจนการพัฒนาเพิ่มศักยภาพของบุคลากรภายในให้มีคุณสมบัติครบถ้วนตามที่ต้องการ นอกจากนี้ ยังรวมถึงการรักษาไว้ซึ่งบุคลากร ตลอดจนการใช้ประโยชน์จากบุคลากรให้เกิดประโยชน์สูงสุดแก่องค์กร”

๓.๑.๕ สำนักงาน ก.พ. ได้ให้ความหมายของการวางแผนกำลังคนในเอกสารเรื่อง การวางแผนกำลังคนเชิงกลยุทธ์ในส่วนราชการ ว่าหมายถึง “การดำเนินการอย่างเป็นระบบในการวิเคราะห์และพยากรณ์เกี่ยวกับอุปสงค์ และอุปทานด้านกำลังคน เพื่อนำไปสู่การกำหนดกลวิธีที่จะให้ได้กำลังคนในจำนวนและสมรรถนะที่เหมาะสมมาปฏิบัติงานในเวลาที่ต้องการ โดยมีแผนการใช้และพัฒนากำลังคนเหล่านั้นอย่างมีประสิทธิภาพและต่อเนื่อง ทั้งนี้เพื่อธำรงรักษาไว้ซึ่งกำลังคนที่เหมาะสมไว้กับองค์กรอย่างต่อเนื่อง”

๓.๑.๖ กรมส่งเสริมการปกครองส่วนท้องถิ่น ได้ให้ความหมายของการวางแผนกำลังคน ในคู่มือการจัดทำแผนอัตรากำลัง ๓ ปี ว่า การวางแผนกำลังคน (Manpower Planning) หรือการวางแผนทรัพยากรมนุษย์เป็นกิจกรรมหรืองาน ในการกำหนดวัตถุประสงค์ นโยบาย และวิธีปฏิบัติที่ดีที่สุดไว้ล่วงหน้า เพื่อเป็นแนวทางสำหรับดำเนินการให้เป็นไปตามเป้าหมายที่กำหนดไว้ โดยการดำเนินการอย่างเป็นระบบในการวิเคราะห์ และวิเคราะห์เกี่ยวกับอุปสงค์ และอุปทานกำลังงาน เพื่อนำไปสู่การกำหนดวิธีการที่จะให้ได้กำลังคนที่มีความรู้ ความสามารถอย่างเพียงพอ หรือกล่าวโดยทั่วไป การมีจำนวนและคุณภาพที่จะปฏิบัติงานในเวลาที่ต้องการ เป็นกระบวนการที่เกี่ยวข้องกับการจัดสรรจำนวนอัตรากำลังที่เหมาะสม และคัดเลือกที่มีคุณสมบัติตรงตามที่ต้องการเข้ามาทำงานในองค์กรในช่วงเวลาที่เหมาะสม เพื่อปฏิบัติงานได้บรรลุวัตถุประสงค์ขององค์กร หรืออีกนัยหนึ่ง การวางแผนกำลังคนคือ วิธีการที่จะให้ได้มาซึ่งทรัพยากรมนุษย์และรู้จักปรับปรุงพัฒนาบุคคลเหล่านั้นให้อยู่กับองค์กรต่อไป

จากคำจำกัดความของนักวิชาการต่างๆ จึงอาจสรุปได้ว่าการกำหนดกรอบอัตรากำลังนั้นเป็นการระบุว่าองค์กรต้องการจำนวน ประเภท และลักษณะของต้นทุนมนุษย์มากน้อยเพียงใดทั้งในปัจจุบันและอนาคต เพื่อให้องค์กรสามารถปฏิบัติการกิจกรรมตามยุทธศาสตร์ ภารกิจและเป้าหมายที่กำหนดไว้

๓.๒ วิเคราะห์ภารกิจ อำนาจหน้าที่ความรับผิดชอบขององค์การบริหารส่วนตำบลท่าช้างตามกฎหมายจัดตั้งองค์กรปกครองส่วนท้องถิ่นแต่ละประเภท และตามพระราชบัญญัติแผนและขั้นตอนการกระจายอำนาจให้องค์กรปกครองส่วนท้องถิ่น พ.ศ. ๒๕๔๒ และที่แก้ไขถึงปัจจุบัน ตลอดจนกฎหมายอื่นให้สอดคล้องกับแผนพัฒนาเศรษฐกิจและสังคมแห่งชาติ แผนพัฒนาจังหวัด แผนพัฒนาอำเภอ แผนพัฒนาตำบล นโยบายของรัฐบาล มติคณะรัฐมนตรี นโยบายผู้บริหารและองค์การปกครองส่วนท้องถิ่น รวมถึงสภาพปัญหาขององค์การบริหารส่วนตำบลท่าช้าง เพื่อให้การดำเนินการขององค์การบริหารส่วนตำบลท่าช้าง บรรลุตามพันธกิจที่ตั้งไว้ จำเป็นต้องจัดสรรอัตรากำลัง ตามหน่วยงานต่างๆ ให้เหมาะสมกับเป้าหมายและการดำเนินการอยู่ั้น ครอบคลุมตรงตามภารกิจหรือไม่ อย่างไร หากงานที่ทำอยู่ไม่ตรงกับภารกิจในอนาคตต้องมีการวางแผนกรอบอัตรากำลังให้ปรับเปลี่ยนไปตามทิศทางในอนาคต รวมถึงงานปัจจุบันบางส่วนไม่ต้องดำเนินการแล้ว อาจทำให้การจัดสรรอัตรากำลังบางส่วนราชการเปลี่ยนแปลงไป ทั้งนี้ เพื่อให้เกิดการเตรียมความพร้อมในเรื่องกำลังคนให้รองรับสถานการณ์ในอนาคต

๓.๓ กำหนดโครงสร้างการแบ่งส่วนราชการภายในและการจัดระบบงาน เพื่อรองรับภารกิจตามอำนาจหน้าที่ความรับผิดชอบ ให้สามารถแก้ปัญหาขององค์การบริหารส่วนตำบลท่าช้าง ได้อย่างมีประสิทธิภาพ และตอบสนองความต้องการของประชาชน

๓.๔ การวิเคราะห์ต้นทุนค่าใช้จ่ายของกำลังคน : Supply pressure เป็นการนำประเด็นค่าใช้จ่ายบุคลากรเข้ามาร่วมพิจารณา เพื่อการจัดการทรัพยากรบุคคลที่มีอยู่เป็นไปอย่างมีประสิทธิภาพสูงสุด กำหนดตำแหน่งในสายงานต่างๆ จำนวนตำแหน่ง และระดับตำแหน่ง ให้เหมาะสมกับภาระหน้าที่ความรับผิดชอบ ปริมาณงาน และคุณภาพของงาน รวมทั้งสร้างความก้าวหน้าในสายอาชีพของกลุ่มงานต่างๆ โดยในส่วนนี้จะคำนึงถึง

๓.๔.๑ การจัดระดับชั้นงานที่เหมาะสม ในการพิจารณาถึงต้นทุนต่อการกำหนดระดับชั้นงานในแต่ละประเภท เพื่อให้การกำหนดตำแหน่งและการปรับระดับชั้นงานเป็นไปอย่างประหยัดและมีประสิทธิภาพสูงสุด

๓.๔.๒ การจัดสรรประเภทบุคลากรส่วนท้องถิ่น (พนักงานส่วนตำบล ข้าราชการครูและบุคลากรทางการศึกษา ลูกจ้างประจำ และพนักงานจ้าง) โดยหลักการแล้ว การจัดสรรประเภทลักษณะงานผิดจะมีผลกระทบต่อประสิทธิภาพ และต้นทุนในการทำงานขององค์กร ดังนั้นในการกำหนดอัตรากำลังของพนักงานองค์การบริหารส่วนตำบล ข้าราชการครูและบุคลากรทางการศึกษา ลูกจ้างประจำ และพนักงานจ้างในแต่ละส่วนราชการจะต้องพิจารณาว่าตำแหน่งที่กำหนดในปัจจุบันมีความเหมาะสมหรือไม่หรือควรเปลี่ยนแปลงลักษณะการกำหนดตำแหน่ง เพื่อให้การทำงานเป็นไปอย่างมีประสิทธิภาพมากขึ้น โดยภาระค่าใช้จ่ายด้านการบริหารงานบุคคลต้องไม่เกินร้อยละสี่สิบของงบประมาณรายจ่ายตามมาตรา ๓๕ แห่งพระราชบัญญัติระเบียบบริหารงานบุคคลส่วนท้องถิ่น พ.ศ. ๒๕๔๒

๓.๕ การวิเคราะห์กระบวนการและเวลาที่ใช้ในการปฏิบัติงาน เป็นการนำข้อมูลเวลาที่ใช้ในการปฏิบัติงานตามกระบวนการจริง (Work process) ในอดีต เพื่อวิเคราะห์ปริมาณงานต่อบุคคลจริงโดยสมมุติฐานว่า งานใดที่ต้องมีกระบวนการและต้องใช้เวลามากโดยเปรียบเทียบ ย่อมต้องใช้อัตรากำลังคนมากกว่า อย่างไรก็ตามการวิเคราะห์ส่วนท้องถิ่นนั้นงานบางลักษณะ เช่น งานกำหนดนโยบาย งานมาตรฐาน งานเทคนิคด้านช่างหรืองานบริการบางประเภทไม่สามารถกำหนดเวลามาตรฐานได้ ดังนั้น การคำนวณเวลาที่ใช้ในกรณีภาคราชการส่วนท้องถิ่นจึงทำได้เพียงเป็นข้อมูลเปรียบเทียบ (Relative Information) มากกว่าจะเป็นข้อมูลที่ใช้ในการกำหนดคำนวณอัตรากำลังต่อหน่วยงานจริงเหมือนภาคเอกชน นอกจากนั้นก่อนจะคำนวณเวลาที่ใช้ในการ



ปฏิบัติงานแต่ละส่วนราชการต้องพิจารณาปริมาณงาน ลักษณะงานที่ปฏิบัติมีภารกิจที่สอดคล้องกับหน่วยงานหรือไม่ เพราะในบางครั้งอาจเป็นไปได้ว่างานที่ปฏิบัติอยู่ในปัจจุบันมีลักษณะงานเป็นโครงการพิเศษ หรือของหน่วยงานอื่น ก็ไม่มีความจำเป็นต้องมาใช้ประกอบพิจารณาด้วย

๓.๖ การวิเคราะห์ผลงานที่ผ่านมาเพื่อประกอบการกำหนดอัตรากำลังเป็นการนำผลลัพธ์ที่พึงประสงค์ของแต่ละส่วนราชการและพันธกิจขององค์กรมาโยงกับจำนวนกรอบอัตรากำลังที่ต้องใช้สำหรับการสร้างผลลัพธ์ที่พึงประสงค์ให้ได้ตามเป้าหมาย โดยมีสมมุติฐานว่า หากผลงานที่ผ่านมาเปรียบเทียบกับผลงานปัจจุบันและในอนาคตแตกต่างกันอย่างมีนัยสำคัญ อาจจะต้องมีแนวทางในการพิจารณา แนวทางในการกำหนด/เกลี่ยอัตรากำลังใหม่ เพื่อให้เกิดการทำงานที่มีประสิทธิภาพและสนับสนุนการทำงานตามภารกิจของส่วนราชการและองค์กรอย่างสูงสุด

๓.๗ การวิเคราะห์ข้อมูลจากความคิดเห็นแบบ ๓๖๐ องศา เป็นการสอบถามความคิดเห็น จากผู้มีส่วนได้ส่วนเสียหรือนำประเด็นต่างๆ อย่างเรื่องการบริหารงาน งบประมาณ คน มาพิจารณาอย่างน้อยใน ๓ ประเด็น

๓.๗.๑ เรื่องพื้นที่และการจัดโครงสร้างองค์กร เนื่องจากการจัดโครงสร้างองค์กรและการแบ่งงานในพื้นที่นั้นมีผลต่อการกำหนดกรอบอัตรากำลังเป็นอย่างมาก เช่น หากกำหนดโครงสร้างที่มากเกินไปทำให้เกิดตำแหน่งงานขึ้นตามมาอีกไม่ว่าจะเป็นงานหัวหน้าฝ่าย งานธุรการ สารบรรณและบริหารทั่วไปในส่วนราชการนั้น ซึ่งอาจมีความจำเป็นต้องทบทวนว่าการกำหนดโครงสร้างในปัจจุบันของแต่ละส่วนราชการนั้นมีความเหมาะสมมากน้อยเพียงใด

๓.๗.๒ เรื่องการเกษียณอายุราชการ เนื่องจากหลายๆ ส่วนราชการในปัจจุบันมีข้าราชการสูงอายุจำนวนมาก ดังนั้น อาจต้องมีการพิจารณาถึงการเตรียมการเรื่องกรอบอัตรากำลังที่จะรองรับการเกษียณอายุของข้าราชการ ทั้งนี้ ไม่ว่าจะเป็นการถ่ายทอดองค์ความรู้ การปรับตำแหน่งที่เหมาะสมขึ้นทดแทนตำแหน่งที่จะเกษียณอายุไป เป็นต้น

๓.๗.๓ ความคิดเห็นของผู้มีส่วนได้ส่วนเสีย เป็นการสอบถามจากเจ้าหน้าที่ภายในส่วนราชการและผู้ที่มีส่วนเกี่ยวข้องกับส่วนราชการนั้นๆ ผ่านการส่งแบบสอบถามหรือการสัมภาษณ์ซึ่งมุมมองต่างๆ อาจทำให้การกำหนดกรอบอัตรากำลังเป็นไปอย่างมีประสิทธิภาพมากขึ้น

๓.๘ การพิจารณาเปรียบเทียบกับกรอบอัตรากำลังขององค์กรอื่นๆ กระบวนการนี้เป็นกระบวนการนำข้อมูลของอัตรากำลังในหน่วยงานที่มีลักษณะใกล้เคียงกัน เช่น การเปรียบเทียบจำนวนกรอบอัตรากำลังของงานการเจ้าหน้าที่ในองค์การบริหารส่วนตำบล ก. และงานเจ้าหน้าที่ในองค์การบริหารส่วนตำบล ข ซึ่งมีหน้าที่รับผิดชอบคล้ายกัน โดยสมมุติฐานที่ว่าแนวโน้มของการใช้อัตรากำลังของแต่ละองค์การบริหารส่วนตำบล ในลักษณะงานและปริมาณงานแบบเดียวกันน่าจะมีจำนวนและการกำหนดตำแหน่งคล้ายคลึงกัน

๓.๙ ให้องค์การบริหารส่วนตำบลทำซ้ำ มีแผนการพัฒนาข้าราชการหรือพนักงานส่วนท้องถิ่นทุกคน ได้รับการพัฒนาความรู้ความสามารถอย่างน้อยปีละ ๑ ครั้ง

การวิเคราะห์ข้อมูลเพื่อกำหนดกรอบอัตรากำลังไม่มุ่งเน้นในการเพิ่ม เกลี่ย หรือลดจำนวนกรอบอัตรากำลังเป็นสำคัญ แต่มีจุดมุ่งหมายเพื่อให้ส่วนราชการมีแนวทางในการพิจารณากำหนดกรอบอัตรากำลังที่เป็นระบบมากขึ้น นอกจากนี้ยังมีจุดมุ่งเน้นให้ส่วนราชการพิจารณาการกำหนดตำแหน่งที่เหมาะสม (Right Jobs) มากกว่าการเพิ่ม/ลดจำนวนตำแหน่ง ตัวอย่างเช่น การวิเคราะห์ต้นทุนค่าใช้จ่ายแล้วพบว่า การกำหนดกรอบตำแหน่งในประเภททั่วไป อาจมีความเหมาะสมน้อยกว่าการกำหนดตำแหน่งประเภทวิชาการในบางลักษณะงาน ทั้งๆ ที่ใช้ต้นทุนไม่แตกต่างกันมาก รวมถึงในการพิจารณาที่กระบวนการทำงานก็พบว่า เป็น

ลักษณะงานในเชิงการวิเคราะห์ในสายอาชีพมากกว่างานในเชิงปฏิบัติงาน และส่วนราชการอื่นก็กำหนดตำแหน่งในงานลักษณะนี้เป็นตำแหน่งวิชาการ ถ้าเกิดกรณีเช่นนี้ก็น่าจะมีเหตุผลเพียงพอที่จะกำหนดกรอบอัตรากำลังในลักษณะงานนี้เป็นตำแหน่งประเภทวิชาการ โดยไม่ได้เพิ่มจำนวนตำแหน่งของส่วนราชการเลย โดยนำกรอบแนวความคิดการวิเคราะห์อัตรากำลัง (Effective Man Power Planning Framework) ได้ ๖ วิธีการตามมิติเวลาดังนี้

๑. การวิเคราะห์ยุทธศาสตร์และภารกิจองค์กร (Strategic objective) เพื่อให้การดำเนินการขององค์การบริหารส่วนตำบลท่าช้าง บรรลุผลตามพันธกิจที่ตั้งไว้ จำเป็นต้องจัดสรรอัตรากำลัง ให้เหมาะสมกับเป้าหมายการดำเนินการ โดยจะเป็นการพิจารณาว่างานในปัจจุบันที่ดำเนินการอยู่นั้นครบถ้วนและตรงตามภารกิจหรือไม่อย่างไร หากงานที่ทำอยู่ในปัจจุบันไม่ตรงกับภารกิจในอนาคต ก็ต้องมีการวางแผนกรอบอัตรากำลังให้ปรับเปลี่ยนไปตามทิศทางในอนาคต รวมถึงหากงานในปัจจุบันบางส่วนไม่ต้องดำเนินการแล้ว อาจทำให้การจัดสรรกำลังคนของบางส่วนราชการเปลี่ยนแปลงไป ทั้งนี้เพื่อให้เกิดการเตรียมความพร้อมในเรื่องกำลังคนให้รองรับสถานการณ์ในอนาคต

๒. การวิเคราะห์ต้นทุนค่าใช้จ่ายของกำลังคน (Supply pressure) เป็นการนำประเด็นค่าใช้จ่ายเจ้าหน้าที่เข้ามามีส่วนร่วมในการพิจารณา เพื่อการจัดการทรัพยากรบุคคลมีอยู่อย่างมีประสิทธิภาพสูงสุด โดยในส่วนนี้จะคำนึงการจัดสรรประเภทของพนักงานส่วนตำบล ลูกจ้างประจำ และพนักงานจ้าง โดยในหลักการแล้วการจัดประเภทลักษณะงานผิดจะมีผลกระทบต่อประสิทธิภาพและต้นทุนในการทำงานขององค์การบริหารส่วนตำบลท่าช้าง ดังนั้นในการกำหนดอัตรากำลังจะต้องมีการพิจารณาว่าตำแหน่งที่กำหนดในปัจจุบันมีความเหมาะสมหรือไม่ หรือควรเปลี่ยนลักษณะการกำหนดตำแหน่ง เพื่อให้การทำงานเป็นไปอย่างมีประสิทธิภาพมากขึ้น

การวางแผนอัตรากำลังในด้านนี้ องค์การบริหารส่วนตำบลท่าช้าง ได้กำหนดอัตรากำลังในแต่ละส่วนราชการประกอบด้วย หัวหน้าส่วนราชการ ๑ อัตรา ตำแหน่งระดับผู้อำนวยการกอง มีหน้าที่บังคับบัญชาบุคลากรในส่วนราชการนั้นๆ ทุกตำแหน่ง ตำแหน่งรองลงมา จะเป็นตำแหน่งแต่ละงาน ซึ่ง กำหนดเป็นสายงานวิชาการ ผู้มีคุณวุฒิระดับปริญญาตรี ตำแหน่งสายงานทั่วไป ผู้มีคุณวุฒิต่ำกว่าปริญญาตรี ลูกจ้างประจำ พนักงานจ้างตามภารกิจ และพนักงานจ้างทั่วไป ตามลำดับการกำหนดในลำดับชั้นเพื่อสะดวกในการบังคับบัญชาและมีผู้รับผิดชอบสายงานนั้นๆ เป็นผู้มีความรู้ประสบการณ์ ที่แต่ละตำแหน่งควรมีเป็นสำคัญ

๓. การวิเคราะห์กระบวนการและเวลาที่ใช้ (Full Time Equivalent (FTE):) เป็นการนำข้อมูลเวลาที่ใช้ในการปฏิบัติงานตามกระบวนการจริง (Work process) ในอดีต เพื่อวิเคราะห์ปริมาณงานต่อบุคคลจริง อย่างไรก็ตามก่อนที่จะคำนวณ FTE ต้องมีการพิจารณาปริมาณงานดังต่อไปนี้

- ๓.๑ พิจารณางานพนักงานส่วนตำบล ลูกจ้างประจำ และพนักงานจ้าง ในสายงานว่า
  - สอดคล้องกับส่วนราชการ / ส่วนงานนี้หรือไม่
  - มีภาระงานที่ต้องอาศัยสายงานดังกล่าวหรือไม่
  - การมีสายงานนี้ในส่วนราชการ เอื้อต่อการบริหารทรัพยากรบุคคลหรือไม่
- ๓.๒ พิจารณาปรับเปลี่ยนสายงานเมื่อพบว่า
  - ลักษณะความเชี่ยวชาญไม่สอดคล้องกับงานหลักขององค์การบริหารส่วนตำบลท่าช้าง

- ไม่มีภาระงาน/ความรับผิดชอบที่ต้องอาศัยสายงานดังกล่าว / หรือทดแทนด้วยสายงานอื่นที่เหมาะสมกว่าได้
- การมีสายงานนี้ในหน่วยงานมิได้ช่วยเอื้อต่อการบริหารทรัพยากรบุคคลการคิดปริมาณงานแต่ละส่วนราชการ

การนำปริมาณงานที่เกิดขึ้นแต่ละส่วนราชการ มาเพื่อวิเคราะห์การกำหนดอัตรา และคำนวณระยะเวลาที่เกิดขึ้น โดยองค์การบริหารส่วนตำบลท่าช้าง ได้ใช้วิธีคิดจากสูตรการคำนวณหาเวลาปฏิบัติราชการ ดังนี้

จำนวนวันปฏิบัติราชการ ๑ ปี x ๖ = เวลาปฏิบัติราชการ

แทนค่า  $๒๓๐ \times ๖ = ๑,๓๘๐$  หรือ  $๘๒,๘๐๐$  นาที

หมายเหตุ

๒๓๐ คือ จำนวนวัน ใน ๑ ปี ใช้เวลาปฏิบัติงาน ๒๓๐ วันโดยประมาณ

๖ คือ ใน ๑ วัน ใช้เวลาปฏิบัติงานราชการ เป็นเวลา ๖ ชั่วโมง

๑,๓๘๐ คือ จำนวน วัน คูณด้วย จำนวน ชั่วโมง / ๑ ปี ทำงาน ๑,๓๘๐ ชั่วโมง

๘๒,๘๐๐ คือ ใน ๑ ชั่วโมง มี ๖๐ นาที ดังนั้น  $๑,๓๘๐ \times ๖๐$  จะได้ ๘๒,๘๐๐ นาที

๔. การวิเคราะห์ผลงานที่ผ่านมาเพื่อประกอบการกำหนดกรอบอัตรากำลัง (Driver) เป็นการนำผลลัพธ์ที่พึงประสงค์ขององค์การบริหารส่วนตำบลท่าช้าง (ที่ยึดโยงกับตัวชี้วัด (KPIs) และพันธกิจขององค์การบริหารส่วนตำบลท่าช้าง) มายึดโยงกับจำนวนกรอบกำลังคนที่ต้องใช้ สำหรับการสร้างผลลัพธ์ที่พึงประสงค์ให้ได้ตามเป้าหมาย โดยเน้นที่การปฏิบัติงาน การบริหารราชการ สอดคล้องและตอบโต้ภัยกับการประเมินประสิทธิภาพขององค์การบริหารส่วนตำบลท่าช้าง (การตรวจประเมิน LPA)

๕. การวิเคราะห์ข้อมูลจากความคิดเห็นแบบ ๓๖๐ องศา และ Issues) นำประเด็นการบริหารคน/องค์กรมาพิจารณา อย่างน้อยใน ๓ ประเด็นดังนี้

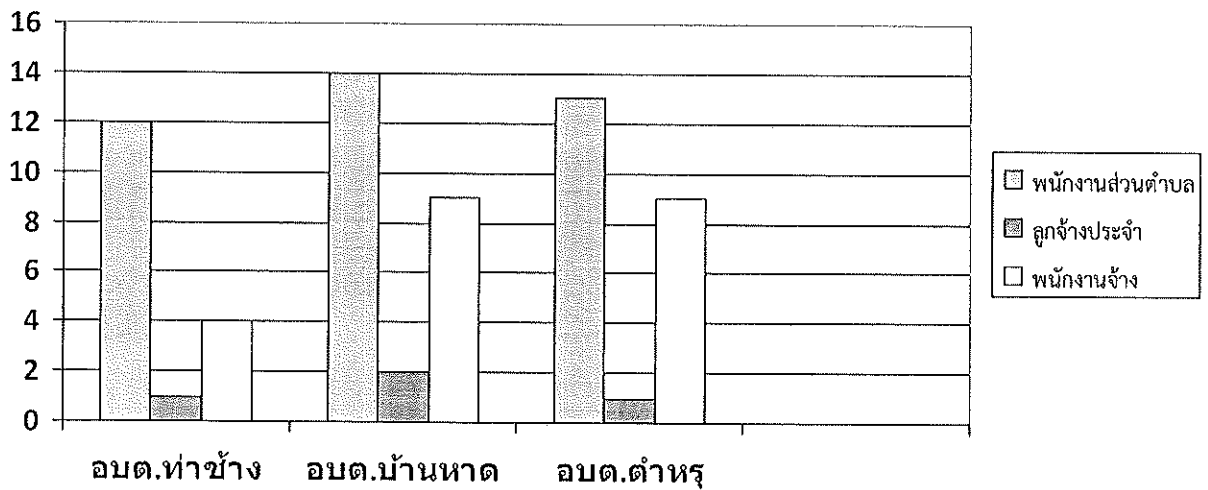
๕.๑ ประเด็นเรื่องการจัดโครงสร้างองค์กร เนื่องจากการจัดโครงสร้างส่วนราชการและการแบ่งงานในแต่ละส่วนราชการนั้น จะมีผลต่อการกำหนดกรอบอัตรากำลังเป็นจำนวนมาก เช่น หากกำหนดโครงสร้างส่วนราชการ หรือ กำหนดฝ่าย มากจะทำให้เกิดตำแหน่งงานขึ้นอีกตามมาไม่ว่าจะเป็นระดับหัวหน้าส่วนราชการ งานในส่วนราชการ งานธุรการ งานสารบรรณและงานอื่น ซึ่งองค์การบริหารส่วนตำบลท่าช้างพิจารณาทบทวนว่าการกำหนดโครงสร้างในปัจจุบันของแต่ละส่วนราชการนั้นมีความเหมาะสมแล้ว โดยปัจจุบันมี ๔ ส่วนราชการ ได้แก่ สำนักงานปลัด กองคลัง กองช่าง และกองการศึกษา ศาสนาและวัฒนธรรม

๕.๒ ประเด็นเรื่องการเกษียณอายุราชการ เนื่องจากองค์การบริหารส่วนตำบลท่าช้างเป็นองค์กรที่ยังไม่มีข้าราชการสูงอายุ แต่เพื่อเตรียมการเรื่องกรอบอัตรากำลังที่จะรองรับการเกษียณอายุของข้าราชการ ทั้งนี้ไม่ว่าจะเป็น การถ่ายทอดองค์ความรู้ การปรับตำแหน่งอัตรากำลังที่เหมาะสมขึ้นทดแทนตำแหน่งที่จะเกษียณอายุออกไป เพื่อให้สามารถมีบุคลากรปฏิบัติงานต่อเนื่อง และสามารถคาดการณ์ วางแผน กำหนดเพื่อรองรับสถานการณ์ในอนาคตข้างหน้าเกี่ยวกับกำลังคนได้

๕.๓ มุมมองของผู้มีส่วนเกี่ยวข้องซึ่งเข้ามาประกอบการพิจารณา โดยเป็นข้อมูลที่ได้มาจากแบบสอบถามหรือการสัมภาษณ์ ผู้บริหาร หรือ หัวหน้าส่วนราชการ ซึ่งประกอบด้วยไปด้วย นายกองการบริหารส่วนตำบลท่าช้าง รองนายกองการบริหารส่วนตำบลท่าช้าง ปลัดองค์การบริหารส่วนตำบลท่าช้าง และหัวหน้าส่วนราชการ ทั้ง ๔ ส่วนราชการ การสอบถาม หรือการสัมภาษณ์ ผู้บริหารหรือหัวหน้าส่วนราชการขององค์การบริหารส่วนตำบลท่าช้าง เป็นการวางแผนและเตรียมการในมุมมองของของผู้บริหาร

ละผู้ปฏิบัติงาน เพื่อปรับปรุงและกำหนดทิศทางให้สอดคล้องในทิศทางเดียวกัน ระหว่างผู้บริหารและผู้ปฏิบัติงาน

๖. การพิจารณาเปรียบเทียบกับกรอบอัตรากำลังขององค์กรอื่นๆ (Benchmarking) เปรียบเทียบสัดส่วนอัตรากำลังกับองค์การบริหารส่วนตำบลขนาดเดียวกัน พื้นที่ใกล้เคียงกันซึ่งได้แก่ องค์การบริหารส่วนตำบลบ้านหาด และองค์การบริหารส่วนตำบลตำหรุ ซึ่งองค์การบริหารส่วนตำบลทั้งสองแห่ง เป็นหน่วยงานที่อยู่ในเขตพื้นที่ติดต่อกัน จำนวนหมู่บ้านประชาชน ภูมิประเทศ บริบท ในลักษณะเดียวกัน



งบประมาณการรายรับองค์การบริหารส่วนตำบลท่าช้าง	๒๕,๘๖๖,๑๒๐.-บาท
งบประมาณการรายรับองค์การบริหารส่วนตำบลบ้านหาด	๒๔,๕๑๓,๕๐๐.-บาท
งบประมาณการรายรับองค์การบริหารส่วนตำบลตำหรุ	๒๔,๕๓๑,๐๐๐.-บาท

#### ๔. สภาพปัญหาของพื้นที่และความต้องการของประชาชน

จากการสำรวจและวิเคราะห์สภาพปัญหาภายในเขตองค์การบริหารส่วนตำบลท่าช้าง พบปัญหาและความต้องการของประชาชนตามแผนพัฒนาท้องถิ่น ๕ ปี (ประจำปี ๒๕๖๑ – ๒๕๖๕) โดยแบ่งออกเป็นด้านต่างๆ เพื่อสะดวกในการดำเนินการแก้ไขให้ตรงกับความต้องการประชาชนอย่างแท้จริง ดังนี้

##### ๑. ด้านโครงสร้างพื้นฐาน เช่น

- การคมนาคมระหว่างหมู่บ้านถนนบางสายยังเดินทางไม่สะดวก
- ไฟฟ้าสาธารณะไม่เพียงพอ
- มีน้ำใช้อุปโภคบริโภคไม่เพียงพอในบางพื้นที่
- มีน้ำท่วมขังเนื่องจากการระบายน้ำไม่ทัน

##### ๒. ด้านเศรษฐกิจ เช่น

- ประชาชนมีอาชีพหลัก คือ ทำนาเพียงอย่างเดียว ชาวอาชีพเสริม
- คริวเรือนส่วนใหญ่มีรายได้น้อย
- ปัญหาการว่างงาน

##### ๓. ด้านสังคม

- การส่งเสริมและสนับสนุนการรวมกลุ่มของประชาชน การมีส่วนร่วมในการพัฒนาชุมชนของประชาชนรวมทั้งการพัฒนาศักยภาพของผู้นำชุมชน
- การใช้เวลาว่างของเยาวชนยังไม่เกิดประโยชน์อย่างเต็มที่และมีประสิทธิภาพ

- ไม่มีสุขภาพหรือสนามกีฬาประจำตำบลที่ได้มาตรฐาน
- ปัญหาเสพติด
- การติดตั้งสัญญาณไฟเตือนและเครื่องหมายจราจรยังไม่ทั่วถึง

๔. ด้านการเมือง การบริหาร

- ประชาชนขาดความสนใจ ในเรื่องการเมืองมีส่วนร่วมในการบริหารงานขององค์กรปกครองส่วนท้องถิ่น
- การรับทราบข้อมูลข่าวสารของทางราชการ
- พนักงานส่วนตำบล ลูกจ้างประจำ และพนักงานจ้าง ต้องปรับปรุงกระบวนการทำงานให้ตอบสนองความต้องการของประชาชนได้อย่างรวดเร็ว
- การปรับปรุงและพัฒนารายได้ขององค์การบริหารส่วนตำบล

๕. ด้านทรัพยากรธรรมชาติและสิ่งแวดล้อม

- การจัดเก็บและกำจัดขยะมูลฝอย
- การปรับปรุงภูมิทัศน์ภายในเขตองค์การบริหารส่วนตำบล
- การจัดวางระบบผังเมืองรวม
- การบำรุงรักษาระบบระบายน้ำ
- การตรวจวิเคราะห์ด้านสิ่งแวดล้อม
- การสร้างจิตสำนึกและความตระหนักในการจัดการทรัพยากรธรรมชาติและสิ่งแวดล้อม

๖. ด้านสาธารณสุข

- การแพร่ระบาดของโรคติดต่อ

๗. ด้านการศึกษา ศาสนา และวัฒนธรรม

- ไม่มีห้องสมุดประจำตำบลและหมู่บ้าน
- โรงเรียนในพื้นที่เป็นโรงเรียนขนาดเล็ก มีนักเรียนน้อย
- ประชาชนไม่สนใจและขาดการรวมตัวกันส่งเสริมภูมิปัญญาท้องถิ่น

ทั้งนี้ ต้องระบุรายละเอียดของสภาพปัญหาในแต่ละด้านอย่างละเอียดเพื่อสะดวกในการดำเนินการ วิเคราะห์สภาพปัญหา เพื่อดำเนินการแก้ไขให้ตรงกับความต้องการของประชาชนอย่างแท้จริง

๕. ภารกิจ อำนาจหน้าที่ขององค์กรปกครองส่วนท้องถิ่น

องค์การบริหารส่วนตำบลท่าช้างมีการวิเคราะห์ภารกิจ อำนาจหน้าที่ออกเป็น ๗ ด้าน พิจารณาจาก พ.ร.บ. อบจ., พ.ร.บ. เทศบาล พ.ร.บ. อบต. และพ.ร.บ. กำหนดแผนและขั้นตอนการกระจายอำนาจให้แก่องค์กรปกครองส่วนท้องถิ่น พ.ศ. ๒๕๔๒

๕.๑ ด้านโครงสร้างพื้นฐาน มีภารกิจที่เกี่ยวข้อง ดังนี้

- (๑) การจัดการและดูแลสถานีขนส่งทางบกและทางน้ำ
- (๒) การสร้างและบำรุงรักษาทางบกและทางน้ำที่เชื่อมต่อระหว่างองค์กรปกครอง

ส่วนท้องถิ่นอื่น

- (๓) การขนส่งมวลชนและการวินาศกรรมจราจร
- (๔) การสาธารณสุขการ
- (๕) การจัดให้มีและการบำรุงทางน้ำและทางบก
- (๖) การจัดให้มีและบำรุงทางระบายน้ำ
- (๗) การจัดให้มีน้ำสะอาดหรือการประปา

- (๘) การจัดให้มีตลาด ท่าเทียบเรือและท่าข้าม
  - (๙) การจัดให้มีและการบำรุงการไฟฟ้าหรือแสงสว่างโดยวิธีอื่น
- ๕.๒ ด้านส่งเสริมคุณภาพชีวิต มีภารกิจที่เกี่ยวข้อง ดังนี้

- (๑) การจัดการศึกษา
- (๒) การจัดให้มีโรงพยาบาลจังหวัด การรักษาพยาบาล การป้องกันและการควบคุมโรคติดต่อ
- (๓) การป้องกัน การบำบัดโรค และการจัดตั้งและบำรุงสถานพยาบาล
- (๔) การสังคมสงเคราะห์ และการพัฒนาคุณภาพชีวิตเด็ก สตรี คนชราและผู้ด้อยโอกาส
- (๕) การรักษาความสะอาดของถนน ทางเดิน และที่สาธารณะ
- (๖) การจัดให้มีโรงฆ่าสัตว์
- (๗) การจัดให้มีสุสานและฌาปนสถาน
- (๘) การจัดให้มีการบำรุงสถานที่สำหรับนักกีฬา การพักผ่อนหย่อนใจ สวนสาธารณะ

สวนสัตว์ ตลอดจนสถานที่ประชุมอบรมราษฎร

- (๙) การบำรุงและส่งเสริมการทำมาหากินของราษฎร

๕.๓ ด้านการจัดระเบียบชุมชน สังคม และการรักษาความสงบเรียบร้อย  
มีภารกิจที่เกี่ยวข้อง ดังนี้

- (๑) การส่งเสริมประชาธิปไตย ความเสมอภาค และสิทธิเสรีภาพของประชาชน
- (๒) การป้องกันและบรรเทาสาธารณภัย
- (๓) การจัดให้ระบบรักษาความสงบเรียบร้อยในจังหวัด
- (๔) การรักษาความสงบเรียบร้อยและศีลธรรมอันดีของประชาชนในเขตสภาตำบล

๕.๔ ด้านการวางแผน การส่งเสริมการลงทุน พาณิชยกรรมและการท่องเที่ยว

มีภารกิจที่เกี่ยวข้อง ดังนี้

- (๑) การจัดทำแผนพัฒนาองค์การบริหารส่วนจังหวัด และประสานการจัดทำแผนพัฒนาจังหวัด

ตามระเบียบที่คณะรัฐมนตรีกำหนด

- (๒) การจัดตั้งและดูแลตลาดกลาง
- (๓) การส่งเสริมการท่องเที่ยว
- (๔) การพาณิชย์ การส่งเสริมการลงทุนและการทำกิจกรรมไม่ว่าจะดำเนินการเองหรือร่วมกับ

บุคคลอื่นหรือจากสหการ

๕.๕ ด้านการบริหารจัดการและการอนุรักษ์ทรัพยากรธรรมชาติและสิ่งแวดล้อม มีภารกิจ  
ที่เกี่ยวข้อง ดังนี้

- (๑) การคุ้มครอง ดูแลและบำรุงรักษาป่าไม้ ที่ดิน ทรัพยากรธรรมชาติและสิ่งแวดล้อม
- (๒) การจัดตั้งและการดูแลระบบบำบัดน้ำเสียรวม
- (๓) การกำจัดมูลฝอยและสิ่งปฏิกูลรวม
- (๔) การกำจัดมูลฝอยและสิ่งปฏิกูล
- (๕) การจัดการสิ่งแวดล้อมและมลพิษต่างๆ

๕.๖ ด้านการศาสนา ศิลปวัฒนธรรม จารีตประเพณี และภูมิปัญญาท้องถิ่น มีภารกิจที่  
เกี่ยวข้อง ดังนี้

- (๑) การจัดการศึกษา
- (๒) บำรุงรักษาศิลปะ จารีตประเพณี ภูมิปัญญาท้องถิ่น และวัฒนธรรมอันดีของท้องถิ่น

- (๓) การส่งเสริมการศึกษา จารีตประเพณี และวัฒนธรรมอันดีงามของท้องถิ่น
- (๔) การจัดให้มีพิพิธภัณฑ์และหอจดหมายเหตุ
- (๕) การศึกษา การทำนุบำรุงศาสนา และการส่งเสริมวัฒนธรรม

๕.๗ ด้านการบริหารจัดการและการสนับสนุนการปฏิบัติภารกิจของส่วนราชการและองค์กรปกครองส่วนท้องถิ่น มีภารกิจที่เกี่ยวข้อง ดังนี้

(๑) สนับสนุนสภาตำบลและองค์กรปกครองส่วนท้องถิ่นอื่นในการพัฒนาท้องถิ่น สนับสนุนหรือช่วยเหลือส่วนราชการหรือองค์กรปกครองส่วนท้องถิ่นอื่นในการพัฒนาท้องถิ่น

(๒) ประสานและให้ความร่วมมือในการปฏิบัติหน้าที่ของสภาตำบล และองค์กรปกครองส่วนท้องถิ่นอื่น

(๓) การแบ่งสรรเงินซึ่งตามกฎหมายจะต้องแบ่งให้แก่สภาตำบลและองค์กรปกครองส่วนท้องถิ่นอื่น

(๔) การให้บริการแก่เอกชน ส่วนราชการ หน่วยงานของรัฐ รัฐวิสาหกิจ หรือองค์กรปกครองส่วนท้องถิ่นอื่น

ในการจัดทำแผนอัตรากำลังและการพัฒนาท้องถิ่นขององค์การบริหารส่วนตำบลทำชำนัน ได้พิจารณาสรุปรูปแบบและกำหนดแนวทางการจัดทำแผนอัตรากำลัง ตามแผนพัฒนาท้องถิ่น ๕ ปี ประจำปี ๒๕๖๔ - ๒๕๖๕ ซึ่งได้กำหนดยุทธศาสตร์และแนวทางการพัฒนา

#### วิสัยทัศน์ของตำบลท่าช้าง

“ชุมชนที่มีความครบถ้วนด้านสาธารณูปโภค มีความยั่งยืนน่าอยู่ มุ่งมั่นพัฒนาศาสนา วัฒนธรรม ภูมิปัญญาท้องถิ่น ดำรงชีวิตตามหลักเศรษฐกิจพอเพียง”

ประกอบนโยบายการพัฒนาของผู้บริหาร มุ่งเน้นการพัฒนาด้านสาธารณูปโภค มีการให้บริการสาธารณะที่จัดทำเพื่ออำนวยความสะดวกแก่ประชาชนในสิ่งอุปโภคที่จำเป็นต่อการดำเนินชีวิต เช่น การไฟฟ้า การประปา การเดินทางประจำทาง โทรศัพท์ และเพื่อส่งเสริมให้ผู้อยู่อาศัยในชุมชนมีคุณภาพชีวิตที่ดี ในขณะที่สร้างความสมดุลระหว่างการพัฒนาเมืองและการอนุรักษ์ทรัพยากรธรรมชาติและสิ่งแวดล้อมในพื้นที่ตั้งถิ่นฐานเมืองให้เกิดความยั่งยืน ส่งเสริมการเรียนรู้ และความร่วมมืออันดี ระหว่างพุทธศาสนิกชนในระดับท้องถิ่น และระดับชาติ เพื่อธำรงรักษาไว้ซึ่งขนบธรรมเนียมประเพณี ศิลปะและวัฒนธรรม ภูมิปัญญาในท้องถิ่น มุ่งมั่นพัฒนาการบริหารจัดการรูปแบบและวิธีการบริการตามหลักธรรมาภิบาล รวมทั้งสนับสนุนส่งเสริม และพัฒนาศักยภาพของประชาชนเพื่อเป็นศูนย์กลางด้านพุทธศาสนา พร้อมน้อมนำแนวทางการดำรงชีวิตตามหลักเศรษฐกิจพอเพียงของพระบาทสมเด็จพระเจ้าอยู่หัว มาเป็นแนวทางการดำรงชีวิต เป็นปรัชญาที่ชี้ถึงแนวทางการดำรงอยู่และปฏิบัติตนของประชาชนในทุกๆ ระดับ ตั้งแต่ระดับครอบครัว ระดับชุมชน จนถึงระดับรัฐ ทั้งในการพัฒนาและบริหารประเทศให้ดำเนินไปในทางสายกลาง โดยเฉพาะการพัฒนาเศรษฐกิจ เพื่อให้ก้าวทันต่อโลกยุคโลกาภิวัตน์ ความพอเพียง หมายถึง ความพอประมาณ ความมีเหตุผล รวมถึงความจำเป็นที่จะต้องมีระบบภูมิคุ้มกันในตัวที่ดีพอสมควร ต่อการกระทบใดๆ อันเกิดจากการเปลี่ยนแปลงทั้งภายในภายนอก ทั้งนี้ จะต้องอาศัยความรอบรู้ ความรอบคอบ และความระมัดระวังอย่างยิ่งในการนำวิชาการต่างๆ มาใช้ในการวางแผนและการดำเนินการ ทุกขั้นตอน และขณะเดียวกัน จะต้องเสริมสร้างพื้นฐานจิตใจของในตำบลท่าช้าง ให้มีสำนึกในคุณธรรม ความซื่อสัตย์สุจริต และให้มีความรอบรู้ที่เหมาะสม ดำเนินชีวิตด้วยความอดทน ความเพียร มีสติ ปัญญา และความรอบคอบ เพื่อให้สมดุลและพร้อมต่อการรองรับการเปลี่ยนแปลงอย่างรวดเร็วและกว้างขวาง ทั้งด้านวัตถุ สังคม สิ่งแวดล้อม และวัฒนธรรมจากโลกภายนอกได้เป็นอย่างดี

สำหรับยุทธศาสตร์การพัฒนาของตำบลท่าช้าง ประกอบด้วย ๗ ยุทธศาสตร์ ดังนี้

๑. ยุทธศาสตร์การพัฒนาการพัฒนาด้านโครงสร้างพื้นฐาน

แนวทางการพัฒนา

๑. พัฒนา ปรับปรุง และบำรุงรักษา ถนน สะพาน ทางเท้า ท่อระบายน้ำ ฯลฯ
๒. พัฒนาแหล่งน้ำ และระบบประปาหมู่บ้าน
๓. ขยายเขตบริการไฟฟ้าให้ทั่วถึง พร้อมไฟฟ้าสาธารณะ
๔. จัดทำผังเมืองรวม และผังเมืองเฉพาะ
๕. พัฒนาระบบจราจร
๖. วางแผนการใช้ประโยชน์พื้นที่ให้เหมาะสม

วัตถุประสงค์

๑. เพื่อให้การดำเนินชีวิตและการเดินทางของประชาชนมีความสะดวก สบายมากขึ้น
๒. เพื่อพัฒนาระบบการวางผังเมืองให้ประชาชนได้ใช้พื้นที่ได้อย่างเหมาะสม

เป้าหมาย

๑. ประชาชนในตำบลมีการดำเนินชีวิตและเดินทางมีความสะดวก สบายมากขึ้น
๒. ประชาชนมีการใช้พื้นที่ได้อย่างเหมาะสม

๒. ยุทธศาสตร์การพัฒนาด้านการส่งเสริมการศึกษา และพัฒนาคุณภาพชีวิต

แนวทางการพัฒนา

๑. พัฒนาและส่งเสริมอาชีพให้ประชาชนมีรายได้เพิ่มขึ้น
๒. พัฒนาการศึกษา ทั้งในระบบ และนอกระบบ
๓. ส่งเสริมสุขภาพอนามัย รวมถึงการป้องกันและแก้ไขปัญหาเสพติด และโรคติดต่อ
๔. ส่งเสริมกีฬาและนันทนาการทุกระดับ
๕. ส่งเสริมสวัสดิการสังคม
๖. ปรับปรุงแหล่งชุมชนแออัดและจัดการเกี่ยวกับที่อยู่อาศัย

วัตถุประสงค์

๑. เพื่อพัฒนาคุณภาพชีวิตของประชาชนในตำบลให้ดียิ่งขึ้น
๒. เพื่อพัฒนาชุมชน และประชาชนให้อยู่ในสังคมอย่างสงบสุข

เป้าหมาย

๑. ประชาชนในตำบลได้รับการส่งเสริมทั้งทางด้าน สังคม การศึกษา ศาสนา สาธารณสุข  
อย่างทั่วถึงและเท่าเทียมกัน

๒. ชุมชน ประชาชน ดำเนินชีวิตในสังคมอย่างสงบสุข

๓. ยุทธศาสตร์การพัฒนาด้านการจัดระเบียบชุมชน สังคมและการรักษาความสงบเรียบร้อย

แนวทางการพัฒนา

๑. รักษาความสงบเรียบร้อย และความปลอดภัยในชีวิตและทรัพย์สิน
๒. จัดหาวัสดุ อุปกรณ์ในการป้องกันและบรรเทาสาธารณภัย
๓. ส่งเสริมและให้ความรู้แก่เจ้าหน้าที่และประชาชนในการป้องกันอาชญากรรม และบรรเทา

สาธารณภัย



### วัตถุประสงค์

๑. เพื่อให้ประชาชนในตำบลมีความปลอดภัยในชีวิตและทรัพย์สิน
๒. เพื่อส่งเสริม สนับสนุนให้เจ้าหน้าที่ ประชาชนมีความรู้สามารถป้องกันอาชญากรรม

และบรรเทาสาธารณภัยได้ด้วยตนเอง

### เป้าหมาย

๑. ประชาชนมีความปลอดภัยในชีวิตและทรัพย์สิน
๒. เจ้าหน้าที่และประชาชนมีความรู้สามารถป้องกันอาชญากรรม และบรรเทาสาธารณภัยได้

ด้วยตนเอง

### ๔. ยุทธศาสตร์การพัฒนาด้านการวางแผน การส่งเสริม การลงทุน และพาณิชย์กรรม

#### แนวทางการพัฒนา

๑. ส่งเสริมการผลิต ผัก ผลไม้ปลอดสารพิษเพื่อการบริโภค
๒. ควบคุมมาตรฐานการผลิตสินค้าเกษตรปลอดสารพิษ
๓. พัฒนาและส่งเสริมอาชีพให้กับประชาชนทุกระดับ

### วัตถุประสงค์

๑. เพื่อให้ประชาชนมีความปลอดภัยในการบริโภคผัก ผลไม้ที่ปลอดสารพิษ และทำให้การประกอบอาชีพทางการเกษตรไม่เป็นอันตรายต่อสุขภาพ
๒. เพื่อให้ประชาชนทุกระดับมีอาชีพ สามารถเลี้ยงตัวเองได้

### เป้าหมาย

๑. ประชาชนมีความปลอดภัยในการบริโภคผัก ผลไม้ที่ปลอดสารพิษ และการประกอบอาชีพทางการเกษตรไม่เป็นอันตรายต่อสุขภาพ
๒. ประชาชนทุกระดับมีอาชีพ สามารถเลี้ยงตัวเองได้

### ๕. ยุทธศาสตร์การพัฒนาด้านการบริหารจัดการและการอนุรักษ์ทรัพยากรธรรมชาติและสิ่งแวดล้อม

#### แนวทางการพัฒนา

๑. สร้างจิตสำนึกและความตระหนักในการจัดการทรัพยากรธรรมชาติและสิ่งแวดล้อม
๒. ฝึกระวังและป้องกันทรัพยากรธรรมชาติและสิ่งแวดล้อม
๓. บำบัดและฟื้นฟูทรัพยากรธรรมชาติและสิ่งแวดล้อม
๔. จัดระบบบำบัดน้ำเสีย
๕. บำบัดและจัดการขยะ
๖. ป้องกันอุทกภัย
๗. ป้องกันและบรรเทาสาธารณภัย

### วัตถุประสงค์

๑. เพื่ออนุรักษ์ทรัพยากรธรรมชาติและสิ่งแวดล้อมในตำบล
๒. เพื่อให้ประชาชนมีส่วนร่วมในการกำจัดขยะ บำบัดน้ำเสีย และบรรเทาสาธารณภัย

### เป้าหมาย

๑. ทรัพยากรธรรมชาติและสิ่งแวดล้อมได้รับการอนุรักษ์และฟื้นฟู
๒. ประชาชนมีส่วนร่วมในการกำจัดขยะ บำบัดน้ำเสีย และบรรเทาสาธารณภัย

๖. ยุทธศาสตร์การพัฒนาด้านศาสนา ศิลปวัฒนธรรม จารีตประเพณีและภูมิปัญญาท้องถิ่น

แนวทางการพัฒนา

๑. ส่งเสริมและเผยแพร่ ศิลปวัฒนธรรม จารีตประเพณี และภูมิปัญญาท้องถิ่น

๒. อนุรักษ์ศิลปวัฒนธรรม โบราณสถาน โบราณวัตถุของท้องถิ่น

วัตถุประสงค์

๑. เพื่อให้ประชาชนมีส่วนร่วมในการส่งเสริมและเผยแพร่ ศิลปวัฒนธรรม จารีตประเพณี และภูมิปัญญาท้องถิ่น

๒. เพื่อให้ประชาชนมีส่วนร่วม และมีความรู้เกี่ยวกับการอนุรักษ์ศิลปวัฒนธรรม

โบราณสถาน โบราณวัตถุของท้องถิ่น

เป้าหมาย

๑. ประชาชนมีส่วนร่วมในการส่งเสริมและเผยแพร่ ศิลปวัฒนธรรม จารีตประเพณี และภูมิปัญญาท้องถิ่น

๒. ประชาชนมีส่วนร่วมและมีความรู้เกี่ยวกับการอนุรักษ์ศิลปวัฒนธรรม โบราณสถาน โบราณวัตถุของท้องถิ่น

๗. ยุทธศาสตร์การพัฒนาด้านกระบวนการบริหารจัดการที่ดีในองค์กร และการมีส่วนร่วมของประชาชนทางการพัฒนา

๑. พัฒนาระบบบริหารจัดการที่ดีในองค์กร

๒. ปรับปรุงและพัฒนาบุคลากรในองค์กร

๓. ปรับปรุงและพัฒนาเครื่องมือ เครื่องใช้ และสถานที่ปฏิบัติงาน

๔. ส่งเสริมการมีส่วนร่วมของประชาชนในการบริหารงานของท้องถิ่น

๕. ส่งเสริมความรู้ ความสนใจเกี่ยวกับกิจการท้องถิ่น

๖. ปรับปรุงและพัฒนารายได้

๗. ปรับปรุงระบบการบริหารกิจการพหุวิชาชีพ

วัตถุประสงค์

๑. เพื่อให้องค์กรสามารถบริการประชาชนได้อย่างรวดเร็วและทั่วถึง

๒. เพื่อให้ประชาชนมีส่วนร่วมในการบริหารงานของท้องถิ่น

เป้าหมาย

๑. องค์กรสามารถบริการประชาชนได้อย่างรวดเร็วและทั่วถึง

๒. ประชาชนมีส่วนร่วมในการบริหารงานของท้องถิ่น

ผลการวิเคราะห์ปัญหาและความต้องการของประชาชนในองค์การบริหารส่วนตำบลท่าช้าง มีดังนี้

เพื่อให้ทราบถึงสภาพการณ์แวดล้อมของการพัฒนาและศักยภาพในการพัฒนาท้องถิ่นในภาพรวมของตำบลท่าช้าง องค์กรปกครองส่วนท้องถิ่น หน่วยงานราชการและประชาชน จึงได้ร่วมกันวิเคราะห์สภาพการณ์เกี่ยวกับการพัฒนาด้านต่างๆ โดยใช้เทคนิค SWOT Analysis เพื่อวิเคราะห์หาจุดแข็ง จุดอ่อน โอกาส และอุปสรรคที่จะนำไปสู่การพัฒนาดังผลการวิเคราะห์ ดังนี้

๑ ด้านคนและสังคม

๑.๑ การศึกษา

จุดแข็ง

ในพื้นที่เขตองค์การบริหารส่วนตำบลท่าช้างมีสถานศึกษา ๒ ระดับ คือ ระดับประถมศึกษา

และระดับศูนย์พัฒนาเด็กเล็ก มีการให้บริการการศึกษานอกระบบ และตามอัธยาศัย เช่น ที่อ่านหนังสือพิมพ์ ประจำหมู่บ้าน การฝึกอบรมเกี่ยวกับการส่งเสริมอาชีพต่างๆ เป็นต้น นอกจากนี้ยังมีการให้ทุนการศึกษาในระดับปริญญาตรี และปริญญาโทแก่บุคลากรภายในองค์กรปกครองส่วนท้องถิ่น

#### จุดอ่อน

ปัญหาการขาดแคลนครูผู้สอนภาษาอังกฤษ และขาดสื่อการเรียนการสอนที่ทันสมัยสำหรับใช้ในการจัดการเรียนการสอน มีงบประมาณที่ไม่เพียงพอต่อการใช้จ่ายด้านการศึกษา

#### โอกาส

องค์กรปกครองส่วนท้องถิ่นและหน่วยงานทางการศึกษา มีการประสานความร่วมมือเป็นอย่างดีในการร่วมกันพัฒนาการศึกษา

#### อุปสรรค

ปัจจุบันกฎหมาย หรือระเบียบในเรื่องการจัดการศึกษาขององค์กรปกครองส่วนท้องถิ่นไม่มีความชัดเจน จึงทำให้องค์กรปกครองส่วนท้องถิ่นไม่สามารถสนับสนุนและพัฒนาการศึกษาได้อย่างเต็มศักยภาพ และค่านิยมของผู้ปกครองที่ส่งบุตรหลานเข้าเรียนในโรงเรียนที่มีชื่อเสียงทั้งในจังหวัดและนอกจังหวัด

### ๑.๒ กีฬา

#### จุดแข็ง

องค์การบริหารส่วนตำบลท่าช้างมีสนามกีฬาประจำตำบล (บริเวณโรงเรียนวัดโพธิ์กรู หมู่ที่ ๓) และมีลานกีฬาประจำหมู่บ้าน ซึ่งใช้เป็นสถานที่การแข่งขันกีฬาประเภทต่างๆ เช่น กีฬาฟุตบอล และมีการฝึกซ้อมนักกีฬาอย่างต่อเนื่อง

#### จุดอ่อน

ถึงแม้ว่าทางองค์การบริหารส่วนตำบลท่าช้างจะมีสนามกีฬาประจำตำบลและมีนโยบายให้การสนับสนุนงบประมาณเกี่ยวกับด้านกีฬา แต่ยังมีปัญหาด้านงบประมาณที่ไม่เพียงพอต่อการใช้จ่ายอย่างต่อเนื่อง และขาดแคลนผู้ฝึกสอนที่มีทักษะและความเชี่ยวชาญในกีฬาบางประเภท

#### โอกาส

รัฐบาลมีนโยบายให้การสนับสนุนในด้านกีฬา

#### อุปสรรค

การประสานงานระหว่างหน่วยงานที่ดำเนินกิจกรรมด้านกีฬา ยังขาดการประสานงานที่จะร่วมมือกันพัฒนาในด้านการกีฬา และยังไม่มีการสนับสนุนหน่วยงานที่ดำเนินกิจกรรมด้านกีฬาอย่างจริงจัง

### ๑.๓ สาธารณสุข

#### จุดแข็ง

ตำบลท่าช้าง มีโรงพยาบาลส่งเสริมสุขภาพตำบล จำนวน ๑ แห่ง คือ โรงพยาบาลส่งเสริมสุขภาพตำบลท่าช้าง นอกจากนี้ยังมีโรงพยาบาลชุมชน คือโรงพยาบาลบ้านลาด ที่สามารถให้บริการประชาชนได้อย่างครอบคลุม พร้อมทั้งมีอาสาสมัครสาธารณสุขประจำหมู่บ้านคอยให้บริการ และปฏิบัติหน้าที่ในการดูแลด้านสาธารณสุขมูลฐานให้กับประชาชนในพื้นที่

#### จุดอ่อน

ภารกิจด้านสาธารณสุขเป็นงานเฉพาะด้าน จึงขาดแคลนบุคลากรในการปฏิบัติงาน ซึ่งจำเป็นต้องอาศัยผู้ที่มีประสบการณ์และทักษะในการปฏิบัติงาน เครื่องมือทางการแพทย์ที่จะช่วยเหลือผู้ป่วยเบื้องต้นยังขาดแคลน ไม่เพียงพอต่อความต้องการของประชาชน

### โอกาส

รัฐบาลได้เปลี่ยนแปลงชื่อจากสถานอนามัยเป็นโรงพยาบาลส่งเสริมสุขภาพตำบลขึ้นเพื่อรองรับการขยายตัวของชุมชน และเพิ่มศักยภาพในการปฏิบัติงาน ประกอบกับโรงพยาบาลชุมชน คือ โรงพยาบาลบ้านลาดอยู่ในเขตพื้นที่อบต.ท่าช้าง

### อุปสรรค

ปัจจุบันกฎหมาย หรือระเบียบในเรื่องการจัดการด้านสาธารณสุขขององค์กรปกครองส่วนท้องถิ่นไม่มีความชัดเจน จึงทำให้องค์กรปกครองส่วนท้องถิ่นไม่สามารถปฏิบัติได้ตรงกับความต้องการของประชาชน บางครั้งขาดการติดต่อประสานข้อมูลซึ่งกันและกัน

### ๑.๔ การพัฒนาคุณภาพชีวิต

#### จุดแข็ง

ภายในเขตองค์การบริหารส่วนตำบลท่าช้าง มีหน่วยงานที่รับผิดชอบเกี่ยวกับการพัฒนาคุณภาพชีวิต คือ ศูนย์ส่งเสริมสุขภาพประจำหมู่บ้าน และมีเจ้าหน้าที่ผู้รับผิดชอบโดยตรง ประกอบกับได้รับความร่วมมือจาก กำนัน ผู้ใหญ่บ้าน ผู้นำชุมชน สมาชิกสภาองค์การบริหารส่วนตำบล ทำให้สังคมมีความเข้มแข็ง นอกจากนี้ยังมีกองทุนต่างๆ ภายในหมู่บ้าน สามารถสร้างภูมิคุ้มกันให้กับประชาชนในตำบลได้

#### จุดอ่อน

ด้านข้อมูลพื้นฐาน ยังเป็นข้อมูลที่ไม่ถูกต้องครบถ้วนและเป็นปัจจุบัน ประชาชนไม่เปิดเผยข้อมูลพื้นฐานที่เป็นจริงกับหน่วยงานของรัฐ เนื่องจากมีทัศนคติที่ไม่ดีต่อรัฐบาลหรือองค์กรของรัฐ

### โอกาส

รัฐบาลจัดสรรเงินทุนให้แก่หมู่บ้าน เช่น กองทุนหมู่บ้าน โครงการชุมชนพอเพียง เป็นต้น มีสวัสดิการให้กับคนชรา ผู้พิการและผู้ป่วยโรคเอดส์ รวมทั้งมีมาตรการลดค่าครองชีพให้กับประชาชน

### อุปสรรค

ข้อมูลพื้นฐานไม่เป็นปัจจุบัน และไม่ตรงกับความเป็นจริง ทำให้การพัฒนาไม่เป็นไปตามเป้าหมายที่วางไว้

### ๑.๕ ศิลปวัฒนธรรมและภูมิปัญญาท้องถิ่น

#### จุดแข็ง

ภายในเขตองค์การบริหารส่วนตำบลท่าช้าง มีศิลปวัฒนธรรม มีประเพณีที่ดั้งเดิม และมีภูมิปัญญาท้องถิ่นที่หลากหลาย เช่น การเทศน์มหาชาติ สลากภัตต์ ประเพณีลอยกระทงและปิดทองรูปหล่อหลวงพ่อดินและหลวงพ่อดวดวัดโพธิ์กรุ

#### จุดอ่อน

ภายในเขตองค์การบริหารส่วนตำบลท่าช้างยังขาดแคลนบุคลากรที่มีความรู้ ความสามารถในด้านศิลปวัฒนธรรมและภูมิปัญญาท้องถิ่น ขาดบุคลากรที่จะสืบสานองค์ความรู้ต่างๆ ในด้านภูมิปัญญาท้องถิ่น และขาดสถานที่ในการเก็บรวบรวมข้อมูลด้านศิลปวัฒนธรรม เพื่อเป็นแหล่งเรียนรู้ให้กับคนรุ่นหลัง

### โอกาส

องค์กรปกครองส่วนท้องถิ่น และหน่วยงานต่างๆ มีความพร้อมที่จะให้การสนับสนุนในด้านศิลปวัฒนธรรม ประเพณี และภูมิปัญญาท้องถิ่น

### อุปสรรค

สภาพสังคมในปัจจุบันเยาวชนได้ให้ความสนใจกับวัฒนธรรมจากต่างชาติ การรับวัฒนธรรมใหม่ๆ ตามกระแสนิยมทำให้ค่านิยมเปลี่ยนไปจากประเพณีดั้งเดิม มีความสนใจในวัฒนธรรมของไทยลดน้อยลง

## ๑.๖ การรักษาความสงบเรียบร้อย

### จุดแข็ง

ภายในเขตองค์การบริหารส่วนตำบลท่าช้างมี ตำรวจบ้าน และอาสาสมัครในหมู่บ้าน เช่น กู้ชีพกู้ภัย , อปพร. พร้อมทั้งจะปฏิบัติภารกิจที่จะก่อให้เกิดความสงบเรียบร้อย และความปลอดภัยในชีวิตและทรัพย์สินของประชาชน รวมทั้งการช่วยเหลือบรรเทา สาธารณภัยต่างๆ

### จุดอ่อน

ปริมาณอาสาสมัครไม่เพียงพอกับพื้นที่ในเขตองค์การบริหารส่วนตำบลท่าช้าง ในการเกิดเหตุ บางครั้งอาจไปถึงสถานที่นั้นๆ ล่าช้า ก่อให้เกิดความเสียหายในวงกว้าง และปัญหาเสพติดที่ยังมีอยู่ในพื้นที่

### โอกาส

องค์การบริหารส่วนตำบลท่าช้าง มีการประสานความร่วมมือกับส่วนราชการหรือหน่วยงานที่เกี่ยวข้อง เพื่อดำเนินงานเกี่ยวกับการรักษาความสงบเรียบร้อย และพร้อมที่จะให้การสนับสนุนกิจกรรมด้านการรักษาความสงบเรียบร้อย

### อุปสรรค

สภาพสังคมในปัจจุบันเกิดปัญหาการลักขโมยและปัญหาอาชญากรรมเพิ่มขึ้น เนื่องจากสินค้าอุปโภค-บริโภค และราคาน้ำมันมีราคาที่สูงมากขึ้น อีกทั้งการเกิดภัยพิบัติต่างๆ จากธรรมชาติ เช่น อุทกภัย วาตภัย เป็นต้น ซึ่งภัยต่างๆ เหล่านี้เป็นอุปสรรคต่อการรักษาความสงบเรียบร้อย

## ๒. ด้านเศรษฐกิจ

### ๒.๑ ผลผลิตทางการเกษตร

#### จุดแข็ง

พื้นที่ในเขตองค์การบริหารส่วนตำบลท่าช้างมีพื้นที่ราบลุ่ม และมีน้ำจากคลองชลประทานไหลผ่านเหมาะแก่การทำการเกษตร ทำให้สามารถปลูกพืชได้หลายชนิด ประชากรส่วนใหญ่ประกอบอาชีพทำนาทำไร่ และเลี้ยงสัตว์

#### จุดอ่อน

-ในการทำเกษตรกรรม เกษตรกรยังนิยมใช้สารเคมีในการดำเนินการทำให้ต้นทุนการผลิตสูง  
-ภายในเขตองค์การบริหารส่วนตำบลท่าช้าง ชาวแคลนบุคลากรที่มีความเชี่ยวชาญ ทักษะ และประสบการณ์ทางการบริหารจัดการด้านการตลาด ชาวแคลนตลาดรองรับผลผลิตทางการเกษตร

#### โอกาส

รัฐบาล องค์การบริหารส่วนตำบลท่าช้าง หน่วยงานราชการ องค์การบริหารส่วนจังหวัดและองค์กรปกครองส่วนท้องถิ่นในจังหวัดเพชรบุรี ให้ความสำคัญในการแก้ไขปัญหาราคาข้าว เช่น โครงการรับจำนำข้าว

#### อุปสรรค

ต้นทุนการผลิตสูง ราคาผลผลิตตกต่ำไม่คุ้มกับที่ลงทุนไป

### ๒.๒ การท่องเที่ยว

#### จุดแข็ง

ภายในเขตองค์การบริหารส่วนตำบลท่าช้าง มีศาสนสถานที่สำคัญและเป็นสิ่งศักดิ์สิทธิ์ที่ประชาชนให้ความเคารพนับถือภายในตำบล ได้แก่ วัดโพธิ์กรู วัดช้าง

### จุดอ่อน

องค์การบริหารส่วนตำบลท่าช้างยังขาดแคลนบุคลากรที่จะปฏิบัติหน้าที่เกี่ยวกับด้านการท่องเที่ยว และสถานที่ท่องเที่ยวยังขาดการประชาสัมพันธ์อย่างต่อเนื่อง ขาดการบริหารจัดการด้านการท่องเที่ยวอย่างจริงจัง รวมทั้งขาดการประสานกับหน่วยงานที่รับผิดชอบเกี่ยวกับการท่องเที่ยวโดยตรง

### โอกาส

นโยบายของรัฐบาลและองค์การบริหารส่วนตำบล ในการพัฒนาศักยภาพส่งเสริมการท่องเที่ยว

### อุปสรรค

ภายในเขตองค์การบริหารส่วนตำบลท่าช้าง เส้นทางคมนาคมมีความคับแคบ ถนนในตำบลส่วนใหญ่เป็นถนนดินลูกรัง ต้องใช้งบประมาณสูงในการปรับปรุง และขาดการพัฒนาแหล่งท่องเที่ยวให้มีความสวยงาม นอกจากนี้ยังขาดมีคฤหาสน์ที่ให้บริการนักท่องเที่ยว

### ๓. ด้านโครงสร้างพื้นฐาน

#### ๓.๑ การคมนาคมและการขนส่ง

##### จุดแข็ง

องค์การบริหารส่วนตำบลท่าช้างมีงบประมาณเป็นของตนเอง สามารถดำเนินการก่อสร้างปรับปรุงซ่อมแซมได้อย่างสะดวกรวดเร็ว

##### จุดอ่อน

ในการดำเนินการเกี่ยวกับการก่อสร้างถนนลาดยาง ถนนคอนกรีตต้องใช้งบประมาณเป็นจำนวนมาก ซึ่งองค์การบริหารส่วนตำบลท่าช้างมีงบประมาณไม่เพียงพอที่จะดำเนินการ

##### โอกาส

ขอรับการสนับสนุนจากส่วนราชการตามพระราชบัญญัติกำหนดแผนและขั้นตอนการกระจายอำนาจให้แก่องค์กรปกครองส่วนท้องถิ่น พ.ศ.๒๕๔๒ แก้ไขเพิ่มเติมถึง (ฉบับที่ ๒)

##### อุปสรรค

ระเบียบข้อกฎหมายไม่เอื้อต่อการดำเนินงานขององค์กรปกครองส่วนท้องถิ่น ทำให้การพัฒนาโครงสร้างพื้นฐานขององค์การบริหารส่วนตำบลท่าช้างไม่ทั่วถึง

#### ๓.๒ การพัฒนาแหล่งน้ำ

##### จุดแข็ง

ภายในเขตองค์การบริหารส่วนตำบลท่าช้างมีแหล่งน้ำธรรมชาติ (คลอง , ลำห้วย) และมีระบบชลประทานไหลผ่าน รวมทั้งมีแหล่งน้ำที่สร้างขึ้นจากงบประมาณของหน่วยงานราชการต่างๆ เพื่อให้ประชาชนมีน้ำสำหรับทำการเกษตรและการอุปโภค บริโภคอย่างเพียงพอ

##### จุดอ่อน

ภายในเขตองค์การบริหารส่วนตำบลท่าช้างยังขาดการจัดการน้ำอย่างเป็นระบบ และคูคลองภายในตำบลมีความตื้นเขิน ทำให้น้ำไหลผ่านไม่สะดวก

##### โอกาส

นโยบายรัฐบาลให้ความสำคัญกับการพัฒนาแหล่งน้ำและแก้ไขปัญหาภัยแล้ง

##### อุปสรรค

ประชาชนไม่ให้ความสำคัญในเรื่องการบริหารจัดการน้ำ เช่น ในการขุดลอกคลองต่างๆ ประชาชนจะไม่ยอมเสียสละที่ดินบางส่วนในการดำเนินการ

#### ๔. ด้านทรัพยากรธรรมชาติและสิ่งแวดล้อม

##### ๔.๑ การอนุรักษ์ทรัพยากรธรรมชาติและสิ่งแวดล้อม

###### จุดแข็ง

ภายในเขตขององค์การบริหารส่วนตำบลท่าช้าง มีทรัพยากรธรรมชาติที่อุดมสมบูรณ์ พื้นที่ส่วนใหญ่ใช้ประกอบอาชีพเกษตรกรรม และองค์การบริหารส่วนตำบล ท่าช้างยังมีกิจกรรมปลูกต้นไม้เฉลิมพระเกียรติในบริเวณที่ดินสาธารณะเพื่อเพิ่มพื้นที่ป่า และพัฒนาลำห้วยโพธิ์อีกรู

###### จุดอ่อน

การใช้สารเคมีด้านการเกษตร อุตสาหกรรม และการใช้สิ่งของที่ฟุ่มเฟือย ทำให้ส่งผลกระทบต่อทรัพยากรธรรมชาติและสิ่งแวดล้อม

###### โอกาส

ในปัจจุบันหน่วยงานต่างๆ และองค์กรปกครองส่วนท้องถิ่นได้ให้ความสนใจในเรื่องการอนุรักษ์ทรัพยากรธรรมชาติ ซึ่งดำเนินการในเรื่องการประชาสัมพันธ์การให้ความรู้ สร้างความเข้าใจและสร้างจิตสำนึกของประชาชนในการอนุรักษ์ทรัพยากรธรรมชาติและสิ่งแวดล้อม

###### อุปสรรค

การบังคับใช้กฎหมายเกี่ยวกับทรัพยากรธรรมชาติและสิ่งแวดล้อมยังไม่มีประสิทธิภาพ และการขาดความใส่ใจในการลดภาวะโลกร้อน

#### ๕. ด้านการบริหารจัดการ

##### ๕.๑ การพัฒนาองค์กร

###### จุดแข็ง

องค์การบริหารส่วนตำบลท่าช้าง เป็นองค์กรปกครองส่วนท้องถิ่นขนาดกลาง ประกอบด้วยโครงสร้าง ๒ ส่วน คือ สภาองค์การบริหารส่วนตำบล และนายกองค์การบริหารส่วนตำบล มีสถานที่และอาคารที่ทำการเหมาะสมและเพียงพอ มีการมอบหมายหน้าที่รับผิดชอบ และพัฒนาบุคลากรโดยการเข้ารับการฝึกอบรมอย่างต่อเนื่อง อีกทั้งยังมีเครื่องมือเครื่องใช้ในการปฏิบัติงานอย่างเพียงพอ

###### จุดอ่อน

หน่วยงานยังขาดการทำงานเป็นทีม และเทคโนโลยีสารสนเทศไม่สมบูรณ์

###### โอกาส

พระราชบัญญัติสภาตำบลและองค์การบริหารส่วนตำบล พ.ศ. ๒๕๓๗ แก้ไขเพิ่มเติม (ฉบับที่ ๖) พ.ศ. ๒๕๕๒ พระราชบัญญัติกำหนดแผนและขั้นตอนการกระจายอำนาจให้แก่องค์กรปกครองส่วนท้องถิ่น พ.ศ. ๒๕๔๒ และระเบียบ กฎหมายอื่นๆ ที่เกี่ยวข้อง

###### อุปสรรค

ระเบียบ กฎหมาย บางอย่างล้าสมัยและไม่ชัดเจน การพัฒนาในด้านต่างๆ ไม่สอดคล้องกับความเจริญของโลกาภิวัตน์ และเทคโนโลยีใหม่ๆ

#### ๖. ภารกิจหลัก และภารกิจรอง ที่องค์กรปกครองส่วนท้องถิ่นจะดำเนินการ

การจัดทำแผนอัตรากำลังแต่ละส่วนราชการขององค์การบริหารส่วนตำบลท่าช้าง ใช้การวิเคราะห์ภารกิจ อำนาจหน้าที่ขององค์การบริหารส่วนตำบล ตามพระราชบัญญัติสภาตำบลและองค์การบริหารส่วนตำบล พ.ศ. ๒๕๓๗ แก้ไขเพิ่มเติมถึง (ฉบับที่ ๗) พ.ศ. ๒๕๖๒ และพระราชบัญญัติกำหนดแผนและขั้นตอนการกระจายอำนาจให้แก่องค์กรปกครองส่วนท้องถิ่น พ.ศ.๒๕๔๒ แก้ไขเพิ่มเติมถึง (ฉบับที่ ๒) พ.ศ.๒๕๔๙ และกฎหมายอื่นที่เกี่ยวข้อง ทั้งนี้เพื่อให้ทราบว่าองค์การบริหารส่วนตำบล มีอำนาจหน้าที่ที่จะเข้าไปดำเนินการ

แก้ไขปัญหาคือในเขตพื้นที่ให้ตรงกับความต้องการของประชาชนได้อย่างไร โดยสามารถกำหนดแบ่งภารกิจได้ เป็น ๗ ด้าน ซึ่งภารกิจดังกล่าวถูกกำหนดอยู่ในพระราชบัญญัติสภาตำบลและองค์การบริหารส่วนตำบล พ.ศ.๒๕๓๗ แก้ไขเพิ่มเติมถึง (ฉบับที่ ๗) พ.ศ. ๒๕๖๒ และตามพระราชบัญญัติกำหนดแผนและขั้นตอนการกระจายอำนาจให้องค์กรปกครองส่วนท้องถิ่น พ.ศ.๒๕๔๒ แก้ไขเพิ่มเติมถึง (ฉบับที่ ๒) พ.ศ.๒๕๔๙ อีกทั้งองค์การบริหารส่วนตำบลท่าช้าง ได้วิเคราะห์ภารกิจที่มีอยู่ เพื่อนำมาใช้ในการกำหนดส่วนราชการรองรับ และให้สอดคล้องกับภารกิจที่เกิดขึ้น เพื่อตอบสนองความต้องการของประชาชนเป็นหลัก ดังนี้

ภารกิจ	กำหนดส่วนราชการรองรับภารกิจ
<p>๑. ด้านโครงสร้างพื้นฐาน มีภารกิจที่เกี่ยวข้องดังนี้</p> <p>๑.๑ จัดให้มีและบำรุงรักษาทางน้ำและทางบก (มาตรา ๖๗ (๑))</p> <p>๑.๒ ให้มีน้ำเพื่อการอุปโภค บริโภค และการเกษตร (มาตรา ๖๘(๑))</p> <p>๑.๓ ให้มีและบำรุงการไฟฟ้าหรือแสงสว่างโดยวิธีอื่น (มาตรา ๖๘(๒))</p> <p>๑.๔ ให้มีและบำรุงรักษาทางระบายน้ำ (มาตรา ๖๘ (๓))</p> <p>๑.๕ การสาธารณสุขโรคและการก่อสร้างอื่นๆ (มาตรา ๑๖(๔))</p> <p>๑.๖ การสาธารณสุขการ (มาตรา ๑๖(๕))</p>	<p>ด้านโครงสร้างพื้นฐานมีภารกิจที่เกี่ยวข้องกับการซ่อม การสร้าง การบำรุงรักษา ไฟฟ้า ประปา สาธารณูปโภค ส่วนใหญ่ ดังนั้น การกำหนดส่วนราชการรองรับภารกิจในด้านนี้ คือ กองช่าง</p>
<p>๒. ด้านส่งเสริมคุณภาพชีวิต มีภารกิจที่เกี่ยวข้อง ดังนี้</p> <p>๒.๑ ส่งเสริมการพัฒนาสตรี เด็ก เยาวชน ผู้สูงอายุ และผู้พิการ (มาตรา ๖๗(๖))</p> <p>๒.๒ ป้องกันโรคและระงับโรคติดต่อ (มาตรา ๖๗(๓))</p> <p>๒.๓ ให้มีและบำรุงสถานที่ประชุม การกีฬาการพักผ่อนหย่อนใจและสวนสาธารณะ (มาตรา ๖๘(๔))</p> <p>๒.๔ การสังคมสงเคราะห์ และการพัฒนาคุณภาพชีวิตเด็ก สตรี คนชรา และผู้ด้อยโอกาส (มาตรา ๑๖(๑๐))</p> <p>๒.๕ การปรับปรุงแหล่งชุมชนแออัดและการจัดการเกี่ยวกับที่อยู่อาศัย (มาตรา ๑๖(๒))</p> <p>๒.๖ การส่งเสริมประชาธิปไตย ความเสมอภาค และสิทธิเสรีภาพของประชาชน (มาตรา ๑๖(๕))</p> <p>๒.๗ การสาธารณสุข การอนามัยครอบครัวและการรักษาพยาบาล (มาตรา ๑๖(๑๙))</p>	<p>ด้านส่งเสริมคุณภาพชีวิต มีภารกิจที่เกี่ยวข้องกับคุณภาพชีวิตของคนในชุมชน ทั้งด้วยสุขภาพพลานามัย และการพัฒนาคุณภาพชีวิต ดังนั้น การกำหนดส่วนราชการรองรับภารกิจในด้าน เป็นการปฏิบัติงานประสานงานในส่วนราชการ คือ สำนักงานปลัด</p>
<p>๓. ด้านการจัดระเบียบชุมชน สังคม และการรักษาความสงบเรียบร้อย มีภารกิจที่เกี่ยวข้อง ดังนี้</p> <p>๓.๑ การป้องกันและบรรเทาสาธารณภัย (มาตรา ๖๗(๔))</p> <p>๓.๒ การคุ้มครองดูแลและรักษาทรัพย์สินอันเป็นสาธารณสมบัติของแผ่นดิน (มาตรา ๖๘(๘))</p> <p>๓.๓ การผังเมือง (มาตรา ๖๘(๑๓))</p> <p>๓.๔ จัดให้มีที่จอดรถ (มาตรา ๑๖(๓))</p>	<p>ด้านการจัดระเบียบชุมชน สังคมและการรักษาความสงบเรียบร้อย ด้านนี้เป็นการให้ความปลอดภัยในชีวิตและทรัพย์สินของประชาชนรวมทั้งความปลอดภัยทางด้านโครงสร้างพื้นฐานด้วย ดังนั้น การกำหนดส่วนราชการรองรับภารกิจเป็นการประสานงาน</p>



ภารกิจ	กำหนดส่วนราชการรองรับภารกิจ
<p>๓.๕ การรักษาความสะอาดและความเป็นระเบียบเรียบร้อยของบ้านเมือง (มาตรา ๑๖(๑๗))</p> <p>๓.๕ การควบคุมอาคาร (มาตรา ๑๖(๒๘))</p>	<p>การปฏิบัติในส่วนราชการ คือ กองช่าง และสำนักงานปลัด</p>
<p>๔. ด้านการวางแผน การส่งเสริมการลงทุน พาณิชยกรรมและการท่องเที่ยว มีภารกิจที่เกี่ยวข้อง ดังนี้</p> <p>๔.๑ ส่งเสริมให้มีอุตสาหกรรมในครอบครัว (มาตรา ๖๘(๖))</p> <p>๔.๒ ให้มีและส่งเสริมกลุ่มเกษตรกร และกิจการสหกรณ์ (มาตรา ๖๘(๕))</p> <p>๔.๓ บำรุงและส่งเสริมการประกอบอาชีพของราษฎร (มาตรา ๖๘(๗))</p> <p>๔.๔ ให้มีตลาด (มาตรา ๖๘(๑๐))</p> <p>๔.๕ การท่องเที่ยว (มาตรา ๖๘(๑๒))</p> <p>๔.๖ กิจการเกี่ยวกับการพาณิชย์ (มาตรา ๖๘(๑๑))</p> <p>๔.๗ การส่งเสริม การฝึกและประกอบอาชีพ (มาตรา ๑๖(๖))</p> <p>๔.๘ การพาณิชยกรรมและการส่งเสริมการลงทุน (มาตรา ๑๖(๗))</p>	<p>ด้านการวางแผน การส่งเสริมการลงทุน พาณิชยกรรมและการท่องเที่ยว ภารกิจในด้านนี้เกี่ยวข้องกับ การมีส่วนร่วม ของประชาชนใน การส่งเสริมอาชีพและความเป็นอยู่ ของประชาชน ดังนั้นการกำหนดส่วน ราชการรองรับด้านนี้ มีการประสาน การปฏิบัติงานในส่วนราชการ คือ กองคลัง และสำนักงานปลัด</p>
<p>๕. ด้านการบริหารจัดการและการอนุรักษ์ทรัพยากรธรรมชาติและ สิ่งแวดล้อมมีภารกิจที่เกี่ยวข้อง ดังนี้</p> <p>๕.๑ คุ้มครอง ดูแล และบำรุงรักษาทรัพยากรธรรมชาติและสิ่งแวดล้อม (มาตรา ๖๗(๗))</p> <p>๕.๒ รักษาความสะอาดของถนน ทางน้ำ ทางเดิน และที่สาธารณะ รวมทั้งกำจัดมูลฝอยและสิ่งปฏิกูล (มาตรา ๖๗(๒))</p> <p>๕.๓ การจัดการสิ่งแวดล้อมและมลพิษต่างๆ (มาตรา ๑๗ (๑๒))</p>	<p>ด้านการบริหารจัดการอนุรักษ์ ทรัพยากรและสิ่งแวดล้อม ภารกิจใน ด้านนี้เกี่ยวข้องกับบริหารจัดการที่มี ประสิทธิภาพและการส่งเสริม สภาพแวดล้อมในชุมชน ดังนั้นการ กำหนดส่วนราชการรองรับด้านนี้ คือ สำนักงานปลัด</p>
<p>๖. ด้านการศาสนา ศิลปวัฒนธรรม จารีตประเพณี และภูมิปัญญา ท้องถิ่น มีภารกิจที่เกี่ยวข้อง ดังนี้</p> <p>๖.๑ บำรุงรักษาศิลปะ จารีตประเพณี ภูมิปัญญาท้องถิ่น และ วัฒนธรรมอันดีของท้องถิ่น (มาตรา ๖๗(๘))</p> <p>๖.๒ ส่งเสริมการศึกษา ศาสนา และวัฒนธรรม (มาตรา ๖๗(๕))</p> <p>๖.๓ การจัดการศึกษา (มาตรา ๑๖(๙))</p> <p>๖.๔ การส่งเสริมการกีฬา จารีตประเพณี และวัฒนธรรมอันดีงามของ ท้องถิ่น (มาตรา ๑๗(๑๘))</p>	<p>ด้านการศาสนา ศิลปวัฒนธรรม จารีตประเพณีและภูมิปัญญาท้องถิ่น ภารกิจในด้านนี้เกี่ยวข้องกับภูมิ ปัญญา ศาสนาและวัฒนธรรมของคน ในชุมชน ดังนั้นการกำหนดส่วน ราชการรองรับด้านนี้ คือ กอง การศึกษา ศาสนาและวัฒนธรรม</p>

ภารกิจ	กำหนดส่วนราชการรองรับภารกิจ
<p>๗.ด้านการบริหารจัดการและการสนับสนุนการปฏิบัติภารกิจของส่วนราชการและองค์กรปกครองส่วนท้องถิ่น มีภารกิจที่เกี่ยวข้อง ดังนี้</p> <p>๗.๑สนับสนุนสภาตำบลและองค์กรปกครองส่วนท้องถิ่นอื่นในการพัฒนาท้องถิ่น (มาตรา ๔๕(๓))</p> <p>๗.๑ ปฏิบัติหน้าที่อื่นตามที่ทางราชการมอบหมายโดยจัดสรรงบประมาณหรือบุคลากรให้ตามความจำเป็นและสมควร (มาตรา ๖๗(๙)) ส่งเสริมการมีส่วนร่วมของราษฎร ในการมีมาตรการป้องกัน (มาตรา ๑๖(๑๖))</p> <p>๗.๒ การประสานและให้ความร่วมมือในการปฏิบัติหน้าที่ขององค์กรปกครองส่วนท้องถิ่น (มาตรา ๑๗(๓))</p> <p>๗.๓ การสร้างและบำรุงรักษาทางบกและทางน้ำที่เชื่อมต่อระหว่างองค์กรปกครองส่วนท้องถิ่นอื่น (มาตรา ๑๗(๑๖))</p>	<p>ด้านการบริหารจัดการและการสนับสนุนการปฏิบัติภารกิจของส่วนราชการและองค์กรปกครองส่วนท้องถิ่น ภารกิจในด้านนี้เกี่ยวข้องกับบริหารจัดการที่มีประสิทธิภาพขององค์กรปกครองส่วนท้องถิ่น ดังนั้นการกำหนดส่วนราชการรองรับด้านนี้ คือ ส่วนราชการทุกกองในองค์การบริหารส่วนตำบลท่าช้าง (สำนักงานปลัด กองคลัง กองช่าง กองการศึกษา ศาสนาและวัฒนธรรม)</p>

องค์การบริหารส่วนตำบลท่าช้าง ได้นำภารกิจที่ได้มาวิเคราะห์กำหนดภารกิจหลัก และภารกิจรอง ดังนี้

ภารกิจหลัก ภารกิจรอง	การกำหนดส่วนราชการรองรับกับภารกิจ
<p><b>ภารกิจหลัก</b></p> <ol style="list-style-type: none"> <li>๑. ด้านการปรับปรุงโครงสร้างพื้นฐาน</li> <li>๒. ด้านการส่งเสริมคุณภาพชีวิต</li> <li>๓. ด้านการจัดระเบียบชุมชน สังคม และการรักษาความสงบเรียบร้อย</li> <li>๔. ด้านการอนุรักษ์ทรัพยากรธรรมชาติและสิ่งแวดล้อม</li> <li>๕. ด้านการพัฒนาการเมืองและการบริหาร</li> <li>๖. ด้านการส่งเสริมการศึกษา</li> <li>๗. ด้านการป้องกันและบรรเทาสาธารณภัย</li> </ol>	<ol style="list-style-type: none"> <li>๑. กองช่าง</li> <li>๒. สำนักงานปลัด</li> <li>๓. สำนักงานปลัด และกองช่าง</li> <li>๔. สำนักงานปลัด</li> <li>๕. ทุกส่วนราชการ</li> <li>๖. กองการศึกษา ศาสนาและวัฒนธรรม</li> <li>๗. สำนักงานปลัด</li> </ol>
<p><b>ภารกิจรอง</b></p> <ol style="list-style-type: none"> <li>๑. การฟื้นฟูวัฒนธรรมและส่งเสริมประเพณี</li> <li>๒. การสนับสนุนและส่งเสริมศักยภาพกลุ่มอาชีพ</li> <li>๓. การส่งเสริมการเกษตรและการประกอบอาชีพทางการเกษตร</li> <li>๔. ด้านการวางแผน การส่งเสริมการลงทุน</li> </ol>	<ol style="list-style-type: none"> <li>๑. กองการศึกษา ศาสนาและวัฒนธรรม</li> <li>๒. สำนักงานปลัด</li> <li>๓. สำนักงานปลัด</li> <li>๔. สำนักงานปลัด</li> </ol>

## ๗ สรุปปัญหาและแนวทางในการกำหนดโครงสร้างส่วนราชการและกรอบอัตรากำลัง

องค์การบริหารส่วนตำบลท่าช้างได้กำหนดโครงสร้างการแบ่งส่วนราชการออกเป็น ๔ ส่วนราชการ ได้แก่

- ๑) สำนักปลัด
- ๒) กองคลัง
- ๓) กองช่าง
- ๔) กองการศึกษา ศาสนาและวัฒนธรรม

ทั้งนี้ ได้กำหนดกรอบอัตรากำลังข้าราชการจำนวนทั้งสิ้น ๑๔ อัตรา ลูกจ้างประจำ จำนวน ๑ อัตรา พนักงานจ้างตามภารกิจ จำนวน ๒ อัตรา พนักงานจ้างทั่วไป จำนวน ๒ อัตรา รวมกำหนดตำแหน่งเกี่ยวกับบุคลากรทั้งสิ้น จำนวน ๑๙ อัตรา และที่ผ่านมามองค์การบริหารส่วนตำบลท่าช้างมีภารกิจและปริมาณงานที่เพิ่มขึ้น โดยพิจารณาจากสถิติการปริมาณงานที่เกิดขึ้นซึ่ง จากการพิจารณาพบว่าปริมาณงานเพิ่มมากขึ้นและ จำนวนบุคลากรที่มีอยู่ไม่เพียงพอต่อการปฏิบัติการกิจให้สำเร็จลุล่วงได้อย่างมีประสิทธิภาพ และประสิทธิผล ดังนั้น จึงต้องมีความจำเป็นต้องกำหนดตำแหน่งใหม่ เพื่อรองรับปริมาณเพิ่มขึ้น และแก้ไขปัญหาการบริหารงานภายในองค์การบริหารส่วนตำบลท่าช้างต่อไป

การวิเคราะห์อัตรากำลังที่มี ขององค์การบริหารส่วนตำบลท่าช้าง

การวิเคราะห์สถานะแวดล้อม (SWOT Analysis) เป็นเครื่องมือในการประเมินสถานการณ์สำหรับองค์กร ซึ่งช่วยผู้บริหารกำหนด จุดแข็ง และจุดอ่อน ขององค์กร จากสภาพแวดล้อมภายใน โอกาสและอุปสรรค จากสภาพแวดล้อมภายนอก ตลอดจนผลกระทบจากปัจจัยต่างๆ ต่อการทำงานขององค์กร การวิเคราะห์ SWOT Analysis เป็นเครื่องมือในการวิเคราะห์สถานการณ์ เพื่อให้ผู้บริหารรู้จักจุดแข็ง จุดอ่อน โอกาส และอุปสรรคขององค์กร ซึ่งจะช่วยให้ทราบว่าองค์กรได้เดินทางมาถูกทิศและไม่หลงทาง นอกจากนี้ยังบอกได้ว่าองค์กรมีแรงขับเคลื่อนไปยังเป้าหมายได้ดีหรือไม่ มั่นใจได้อย่างไรว่าระบบการทำงานในองค์กรยังมีประสิทธิภาพอยู่ มีจุดอ่อนที่จะต้องปรับปรุงอย่างไร ซึ่งการวิเคราะห์สถานะแวดล้อม SWOT Analysis มีปัจจัยที่ควรนำมาพิจารณา ๒ ส่วน ดังนี้

### ๑. ปัจจัยภายใน (Internal Environment Analysis) ได้แก่

๑.๑ S มาจาก Strengths หมายถึง จุดเด่นหรือจุดแข็ง ซึ่งเป็นผลมาจากปัจจัยภายใน เป็นข้อดีที่เกิดจากสภาพแวดล้อมภายในองค์กร เช่น จุดแข็งด้านกำลังคน จุดแข็งด้านการเงิน จุดแข็งด้านการผลิต จุดแข็ง ด้านทรัพยากรบุคคล องค์กรจะต้องใช้ประโยชน์จากจุดแข็งในการกำหนดกลยุทธ์

๑.๒ W มาจาก Weaknesses หมายถึง จุดด้อยหรือจุดอ่อน ซึ่งเป็นผลมาจากปัจจัยภายใน เป็น ปัญหาหรือข้อบกพร่องที่เกิดจากสภาพแวดล้อมภายในต่างๆ ขององค์กร ซึ่งองค์กรจะต้องหาวิธีในการแก้ปัญหานั้น

### ๒. ปัจจัยภายนอก (External Environment Analysis) ได้แก่

๒.๑ O มาจาก Opportunities หมายถึง โอกาส เป็นผลจากการที่สภาพแวดล้อม ภายนอกขององค์กรเอื้อประโยชน์หรือส่งเสริมการ ดำเนินงานขององค์กร โอกาสแตกต่างจากจุดแข็งตรงที่โอกาสนั้น เป็นผลมาจากสภาพแวดล้อมภายนอก แต่จุดแข็งนั้นเป็นผลมาจากสภาพแวดล้อมภายใน ผู้บริหารที่ดีจะต้องแสวงหาโอกาสอยู่เสมอ และใช้ประโยชน์จากโอกาสนั้น

๒.๒ T มาจาก Threats หมายถึง อุปสรรค เป็นข้อจำกัดที่เกิดจากสภาพแวดล้อม ภายนอก ซึ่งการบริหารจำเป็นต้องปรับกลยุทธ์ให้สอดคล้องและพยายามขจัดอุปสรรค ต่างๆ ที่เกิดขึ้นให้ได้จริง

วิเคราะห์ปัจจัยภายใน ภายนอก (SWOT)  
ของบุคลากรในสังกัด องค์การบริหารส่วนตำบลท่าช้าง (ระดับตัวบุคลากร)

<p><b>จุดแข็ง S</b></p> <ol style="list-style-type: none"> <li>๑. มีภูมิลำเนาอยู่ในพื้นที่ อบต. และพื้นที่ใกล้ อบต.</li> <li>๒. มีอายุเฉลี่ย ๒๕ - ๕๐ ปี เป็นวัยทำงาน</li> <li>๓. การทำงานละเอียดรอบคอบไม่มีพฤติกรรมเสี่ยงต่อการทุจริต</li> <li>๔. มีการพัฒนาศึกษาหาความรู้เพิ่มเติมอยู่เสมอ</li> <li>๕. เป็นคนในชุมชนสามารถทำงานคล่องตัว โดยใช้ความสัมพันธ์ส่วนตัวได้</li> </ol>	<p><b>จุดอ่อน W</b></p> <ol style="list-style-type: none"> <li>๑. บางส่วนมีความรู้ไม่สอดคล้องกับภารกิจของ อบต.</li> <li>๒. ทำงานในลักษณะเชื่อความคิดส่วนตัวมากกว่าหลักการและเหตุผลที่ถูกต้องของทางราชการ</li> <li>๓. มีภาระหนี้สิน</li> </ol>
<p><b>โอกาส O</b></p> <ol style="list-style-type: none"> <li>๑. มีความใกล้ชิดคุ้นเคยกับประชาชนทำให้เกิดความร่วมมือในการทำงานง่ายขึ้น</li> <li>๒. มีความจริงใจในการพัฒนาอุทิศตนได้ตลอดเวลา</li> <li>๓. ชุมชนยังมีความคาดหวังในตัวผู้บริหารและการทำงาน และ อบต. ในฐานะตัวแทน</li> </ol>	<p><b>ข้อจำกัด T</b></p> <ol style="list-style-type: none"> <li>๑. ส่วนมากมีเงินเดือน/ค่าจ้างน้อย รายได้ไม่เพียงพอ</li> <li>๒. ระดับความรู้ไม่เหมาะสมสอดคล้องกับความยากของงาน</li> <li>๓. บุคลากรที่มีอยู่ไม่พอให้บริการ</li> <li>๔. มีความก้าวหน้าในวงแคบ</li> </ol>

วิเคราะห์ปัจจัยภายใน ภายนอก (SWOT)  
ขององค์การบริหารส่วนตำบลท่าช้าง (ระดับองค์กร)

<p><b>จุดแข็ง S</b></p> <ol style="list-style-type: none"> <li>๑. บุคลากรมีความรักถิ่นไม่ต้องการย้าย</li> <li>๒. การเดินทางสะดวกทำงานเกินเวลาได้</li> <li>๓. ชุมชนยังมีความคาดหวังในตัวผู้บริหารและการทำงาน และ อบต. ในฐานะตัวแทน</li> <li>๔. มีการส่งเสริมการศึกษาและฝึกอบรมบุคลากร</li> <li>๕. ให้โอกาสในการพัฒนาและส่งเสริมความก้าวหน้าของบุคลากรภายในองค์กรอย่างเสมอภาคกัน</li> <li>๖. ส่งเสริมให้มีการนำความรู้และทักษะใหม่ ๆ ที่ได้จากการศึกษาและฝึกอบรมมาใช้ในการปฏิบัติงาน</li> </ol>	<p><b>จุดอ่อน W</b></p> <ol style="list-style-type: none"> <li>๑. ขาดบุคลากรที่มีความรู้เฉพาะด้านทางวิชาชีพ</li> <li>๒. พื้นที่พัฒนามากว้าง ปัญหามากทำให้บางสายงานมีบุคลากรไม่เพียงพอหรือไม่มี</li> <li>๓. อาคารสำนักงานคับแคบ</li> </ol>
<p><b>โอกาส O</b></p> <ol style="list-style-type: none"> <li>๑. ประชาชนให้ความร่วมมือในการพัฒนา อบต. ดี</li> <li>๒. มีความคุ้นเคยกันทุกคน</li> <li>๓. บุคลากรมีถิ่นที่อยู่กระจายทั่วเขต อบต. ทำให้รู้สภาพพื้นที่ ทิศนคติของประชาชนได้ดี</li> <li>๔. บุคลากรมีการพัฒนาความรู้ปริญญาตรี /ปริญญาโทเพิ่มขึ้น</li> <li>๕. ผู้บริหารและผู้บังคับบัญชาตามสายงานมีบทบาทในการช่วยให้บุคลากรบรรลุเป้าประสงค์</li> </ol>	<p><b>ข้อจำกัด T</b></p> <ol style="list-style-type: none"> <li>๑. มีระบบอุปถัมภ์และกลุ่มพรรคพวกจาก ความสัมพันธ์แบบเครือญาติในชุมชน การ ดำเนินการทางวินัยเป็นไปได้ยากมักกระทบญาติพี่น้อง</li> <li>๒. ขาดบุคลากรที่มีความเชี่ยวชาญบางสายงานความรู้ที่มีจำกัดทำให้ต้องเพิ่มพูนความรู้ให้หลากหลายจึงจะทำงานได้ ครอบคลุมภารกิจ ของ อบต.</li> <li>๓. งบประมาณน้อยเมื่อเปรียบเทียบกับพื้นที่ จำนวนประชากร และภารกิจ</li> </ol>

## ๘. โครงสร้างการกำหนดส่วนราชการ

จากสภาพปัญหาองค์การบริหารส่วนตำบลท่าช้าง มีภารกิจ อำนาจหน้าที่ที่ต้องดำเนินการ แก้ไขปัญหาดังกล่าวภายใต้อำนาจหน้าที่ที่กำหนดไว้ในพระราชบัญญัติสภาตำบลและองค์การบริหารส่วนตำบล พ.ศ. ๒๕๓๗ แก้ไขเพิ่มเติมถึง (ฉบับที่ ๗) พ.ศ. ๒๕๖๒ และพระราชบัญญัติกำหนดแผนและขั้นตอนการกระจายอำนาจให้แก่องค์กรปกครองส่วนท้องถิ่น พ.ศ.๒๕๔๒ แก้ไขเพิ่มเติมถึง (ฉบับที่ ๒) พ.ศ.๒๕๔๙ โดยมี กำหนดโครงสร้างส่วนราชการ ดังนี้

๘.๑ โครงสร้าง องค์การบริหารส่วนตำบลท่าช้าง ได้กำหนดภารกิจหลักและภารกิจรองที่จะ ดำเนินการดังกล่าว โดยองค์การบริหารส่วนตำบลท่าช้างกำหนดตำแหน่งของพนักงานส่วนตำบลให้ตรงกับ ภารกิจดังกล่าว และในระยะแรกการกำหนดโครงสร้างส่วนราชการที่จะรองรับการดำเนินการตามภารกิจนั้น อาจกำหนดเป็นภารกิจอยู่ในงานหรือกำหนดเป็นฝ่าย และในระยะต่อไปเมื่อมีการดำเนินการตามภารกิจนั้น และองค์การบริหารส่วนตำบลพิจารณาเห็นว่าภารกิจนั้นมีปริมาณงานมากพอ ก็อาจพิจารณาตั้งเป็นส่วนต่อไป

โครงสร้างตามแผนอัตรากำลังปัจจุบัน	โครงสร้างตามแผนอัตรากำลังใหม่	หมายเหตุ
<p>๑. สำนักปลัด อบต.</p> <p>๑.๑ งานบริหารงานทั่วไป มีหน้าที่รับผิดชอบ</p> <ul style="list-style-type: none"> <li>- งานสารบรรณ</li> <li>- งานบริหารงานบุคคล</li> <li>- งานเลือกตั้งและทะเบียนข้อมูล</li> <li>- งานตรวจสอบภายใน</li> <li>- งานกิจการสภา</li> </ul> <p>๑.๒ งานนโยบายและแผน มีหน้าที่รับผิดชอบ</p> <ul style="list-style-type: none"> <li>- งานนโยบายและแผนพัฒนา</li> <li>- งานวิชาการ</li> <li>- งานข้อมูลและการประชาสัมพันธ์</li> <li>- งานสารสนเทศและระบบคอมพิวเตอร์</li> <li>- งานงบประมาณ</li> </ul> <p>๑.๓ งานกฎหมายและคดี มีหน้าที่รับผิดชอบ</p> <ul style="list-style-type: none"> <li>- งานกฎหมายและคดี</li> <li>- งานการดำเนินการทางคดีและศาลปกครอง</li> <li>- งานร้องเรียน ร้องทุกข์ และอุทธรณ์</li> <li>- งานข้อบัญญัติและระเบียบ</li> </ul> <p>๑.๔ งานป้องกันและบรรเทาสาธารณภัย มีหน้าที่รับผิดชอบ</p> <ul style="list-style-type: none"> <li>- งานอำนวยการ</li> <li>- งานป้องกัน</li> <li>- งานช่วยเหลือฟื้นฟู</li> <li>- งานกู้ภัย</li> </ul>	<p>๑.สำนักปลัด อบต.</p> <p>๑.๑ งานบริหารงานทั่วไป มีหน้าที่รับผิดชอบ</p> <ul style="list-style-type: none"> <li>- งานสารบรรณ</li> <li>- งานบริหารงานบุคคล</li> <li>- งานเลือกตั้งและทะเบียนข้อมูล</li> <li>- งานตรวจสอบภายใน</li> <li>- งานกิจการสภา</li> </ul> <p>๑.๒ งานนโยบายและแผน มีหน้าที่รับผิดชอบ</p> <ul style="list-style-type: none"> <li>- งานนโยบายและแผนพัฒนา</li> <li>- งานวิชาการ</li> <li>- งานข้อมูลและการประชาสัมพันธ์</li> <li>- งานสารสนเทศและระบบคอมพิวเตอร์</li> <li>- งานงบประมาณ</li> </ul> <p>๑.๓ งานกฎหมายและคดี มีหน้าที่รับผิดชอบ</p> <ul style="list-style-type: none"> <li>- งานกฎหมายและคดี</li> <li>- งานการดำเนินการทางคดีและศาลปกครอง</li> <li>- งานร้องเรียน ร้องทุกข์ และอุทธรณ์</li> <li>- งานข้อบัญญัติและระเบียบ</li> </ul> <p>๑.๔ งานป้องกันและบรรเทาสาธารณภัย มีหน้าที่รับผิดชอบ</p> <ul style="list-style-type: none"> <li>- งานอำนวยการ</li> <li>- งานป้องกัน</li> <li>- งานช่วยเหลือฟื้นฟู</li> <li>- งานกู้ภัย</li> </ul>	

โครงสร้างตามแผนอัตรากำลังปัจจุบัน	โครงสร้างตามแผนอัตรากำลังใหม่	หมายเหตุ
<p>๑.๕ งานสวัสดิการสังคม มีหน้าที่รับผิดชอบ</p> <ul style="list-style-type: none"> <li>- งานสงเคราะห์เด็ก สตรี คนชรา คนพิการ และผู้ป่วยโรคเอดส์</li> </ul> <p>๑.๖ งานส่งเสริมอาชีพและพัฒนาสตรี มีหน้าที่รับผิดชอบ</p> <ul style="list-style-type: none"> <li>- งานการส่งเสริมอาชีพและข้อมูลแรงงาน</li> <li>- งานพัฒนาสตรีและเยาวชน</li> <li>- งานการสนับสนุนกิจกรรมของเด็กและสตรี</li> </ul>	<p>๑.๕ งานสวัสดิการสังคม มีหน้าที่รับผิดชอบ</p> <ul style="list-style-type: none"> <li>- งานสงเคราะห์เด็ก สตรี คนชรา คนพิการ และผู้ป่วยโรคเอดส์</li> </ul> <p>๑.๖ งานส่งเสริมอาชีพและพัฒนาสตรี มีหน้าที่รับผิดชอบ</p> <ul style="list-style-type: none"> <li>- งานการส่งเสริมอาชีพและข้อมูลแรงงาน</li> <li>- งานพัฒนาสตรีและเยาวชน</li> <li>- งานการสนับสนุนกิจกรรมของเด็กและสตรี</li> </ul>	
<p>๒. กองคลัง</p> <p>๒.๑ งานการเงิน มีหน้าที่รับผิดชอบ</p> <ul style="list-style-type: none"> <li>- งานการเงิน</li> <li>- งานรับ - เบิกจ่ายเงิน</li> <li>- งานจัดทำฎีกาเบิกจ่ายเงิน</li> <li>- งานเก็บรักษาเงิน</li> </ul> <p>๒.๒ งานบัญชี มีหน้าที่รับผิดชอบ</p> <ul style="list-style-type: none"> <li>- งานการบัญชี</li> <li>- งานทะเบียนคุมการเบิกจ่ายเงิน</li> <li>- งานการเงินและงบทดลอง</li> <li>- งานงบแสดงฐานะทางการเงิน</li> </ul> <p>๒.๓ งานทะเบียนทรัพย์สินและพัสดุ มีหน้าที่รับผิดชอบ</p> <ul style="list-style-type: none"> <li>- งานทะเบียนทรัพย์สินและแผนที่ภาษี</li> <li>- งานพัสดุ</li> <li>- งานทะเบียนเบิกจ่ายวัสดุครุภัณฑ์และยานพาหนะ</li> </ul> <p>๒.๔ งานพัฒนาและจัดเก็บรายได้</p> <ul style="list-style-type: none"> <li>- งานพัฒนารายได้</li> <li>- งานภาษีอากรค่าธรรมเนียมและค่าเช่า</li> <li>- งานควบคุมกิจการค้าและค่าปรับ</li> <li>- งานทะเบียนควบคุมและเร่งรัดรายได้</li> </ul>	<p>๒. กองคลัง</p> <p>๒.๑ งานการเงิน มีหน้าที่รับผิดชอบ</p> <ul style="list-style-type: none"> <li>- งานการเงิน</li> <li>- งานรับ - เบิกจ่ายเงิน</li> <li>- งานจัดทำฎีกาเบิกจ่ายเงิน</li> <li>- งานเก็บรักษาเงิน</li> </ul> <p>๒.๒ งานบัญชี มีหน้าที่รับผิดชอบ</p> <ul style="list-style-type: none"> <li>- งานการบัญชี</li> <li>- งานทะเบียนคุมการเบิกจ่ายเงิน</li> <li>- งานการเงินและงบทดลอง</li> <li>- งานงบแสดงฐานะทางการเงิน</li> </ul> <p>๒.๓ งานทะเบียนทรัพย์สินและพัสดุ มีหน้าที่รับผิดชอบ</p> <ul style="list-style-type: none"> <li>- งานทะเบียนทรัพย์สินและแผนที่ภาษี</li> <li>- งานพัสดุ</li> <li>- งานทะเบียนเบิกจ่ายวัสดุครุภัณฑ์และยานพาหนะ</li> </ul> <p>๒.๔ งานพัฒนาและจัดเก็บรายได้</p> <ul style="list-style-type: none"> <li>- งานพัฒนารายได้</li> <li>- งานภาษีอากรค่าธรรมเนียมและค่าเช่า</li> <li>- งานควบคุมกิจการค้าและค่าปรับ</li> <li>- งานทะเบียนควบคุมและเร่งรัดรายได้</li> </ul>	

โครงสร้างตามแผนอัตรากำลังปัจจุบัน	โครงสร้างตามแผนอัตรากำลังใหม่	หมายเหตุ
<p>๓. กองช่าง</p> <p>๓.๑ งานก่อสร้าง มีหน้าที่รับผิดชอบ</p> <ul style="list-style-type: none"> <li>- งานก่อสร้างและบูรณะถนน</li> <li>- งานก่อสร้างและบูรณะสะพานและโครงการพิเศษ</li> <li>- งานระบบข้อมูลและแผนที่เส้นทางคมนาคม</li> </ul> <p>๓.๒ งานออกแบบและควบคุมอาคาร มีหน้าที่รับผิดชอบ</p> <ul style="list-style-type: none"> <li>- งานประเมินราคา</li> <li>- งานควบคุมการก่อสร้างอาคาร</li> <li>- ฝ่ายบริการข้อมูลและหลักเกณฑ์</li> <li>- งานออกแบบ</li> </ul> <p>๓.๓ งานประสานสาธารณูปโภค มีหน้าที่รับผิดชอบ</p> <ul style="list-style-type: none"> <li>- งานประสานสาธารณูปโภคและกิจการประปา</li> <li>- งานขนส่งและวิศวกรรมจราจร</li> <li>- งานระบายน้ำ</li> <li>- งานไฟฟ้าสาธารณะ</li> </ul> <p>๓.๔ งานผังเมือง</p> <ul style="list-style-type: none"> <li>- งานจัดวางผังเมือง</li> <li>- ควบคุมตรวจสอบและดำเนินการเกี่ยวกับการขออนุญาตก่อสร้างดัดแปลงต่อเติมอาคารและการยกเลิกใบอนุญาต</li> </ul>	<p>๓. กองช่าง</p> <p>๓.๑ งานก่อสร้าง มีหน้าที่รับผิดชอบ</p> <ul style="list-style-type: none"> <li>- งานก่อสร้างและบูรณะถนน</li> <li>- งานก่อสร้างและบูรณะสะพานและโครงการพิเศษ</li> <li>- งานระบบข้อมูลและแผนที่เส้นทางคมนาคม</li> </ul> <p>๓.๒ งานออกแบบและควบคุมอาคาร มีหน้าที่รับผิดชอบ</p> <ul style="list-style-type: none"> <li>- งานประเมินราคา</li> <li>- งานควบคุมการก่อสร้างอาคาร</li> <li>- ฝ่ายบริการข้อมูลและหลักเกณฑ์</li> <li>- งานออกแบบ</li> </ul> <p>๓.๓ งานประสานสาธารณูปโภค มีหน้าที่รับผิดชอบ</p> <ul style="list-style-type: none"> <li>- งานประสานสาธารณูปโภคและกิจการประปา</li> <li>- งานขนส่งและวิศวกรรมจราจร</li> <li>- งานระบายน้ำ</li> <li>- งานไฟฟ้าสาธารณะ</li> </ul> <p>๓.๔ งานผังเมือง</p> <ul style="list-style-type: none"> <li>- งานจัดวางผังเมือง</li> <li>- ควบคุมตรวจสอบและดำเนินการเกี่ยวกับการขออนุญาตก่อสร้างดัดแปลงต่อเติมอาคารและการยกเลิกใบอนุญาต</li> </ul>	
<p>๔. ส่วนการศึกษา ศาสนา และวัฒนธรรม</p> <p>๔.๑ งานบริการศึกษา มีหน้าที่รับผิดชอบ</p> <ul style="list-style-type: none"> <li>- งานแผนและวิชาการ</li> <li>- งานการศึกษาปฐมวัย</li> <li>- งานการศึกษาขั้นพื้นฐาน</li> </ul> <p>๔.๒ งานส่งเสริมการศึกษา ศาสนา และวัฒนธรรม มีหน้าที่รับผิดชอบ</p> <ul style="list-style-type: none"> <li>- งานการบริหารงานทั่วไป</li> <li>- งานประเพณี ศาสนา ศิลปวัฒนธรรมและเยาวชน</li> <li>- งานกิจกรรมพัฒนาเด็กและเยาวชน</li> <li>- งานการศึกษานอกระบบและส่งเสริมอาชีพ</li> </ul>	<p>๔. กองการศึกษา ศาสนา และวัฒนธรรม</p> <p>๔.๑ งานบริการศึกษา มีหน้าที่รับผิดชอบ</p> <ul style="list-style-type: none"> <li>- งานแผนและวิชาการ</li> <li>- งานการศึกษาปฐมวัย</li> <li>- งานการศึกษาขั้นพื้นฐาน</li> </ul> <p>๔.๒ งานส่งเสริมการศึกษา ศาสนา และวัฒนธรรม มีหน้าที่รับผิดชอบ</p> <ul style="list-style-type: none"> <li>- งานการบริหารงานทั่วไป</li> <li>- งานประเพณี ศาสนา ศิลปวัฒนธรรมและเยาวชน</li> <li>- งานกิจกรรมพัฒนาเด็กและเยาวชน</li> <li>- งานการศึกษานอกระบบและส่งเสริมอาชีพ</li> </ul>	

## ๘.๒ การวิเคราะห์การกำหนดตำแหน่ง

องค์การบริหารส่วนตำบลท่าช้าง วิเคราะห์การกำหนดตำแหน่งจากภารกิจที่จะดำเนินการในแต่ละส่วนราชการในระยะเวลา ๓ ปีข้างหน้า ซึ่งเป็นการสะท้อนให้เห็นว่าปริมาณงานในแต่ละส่วนราชการมีเท่าใด เพื่อนำมาวิเคราะห์ว่าจะใช้ตำแหน่งใด จำนวนเท่าใด ในส่วนราชการนั้น จึงจะเหมาะสมกับภารกิจ และปริมาณงาน เพื่อให้คุ้มค่าต่อการใช้จ่ายงบประมาณขององค์การบริหารส่วนตำบลท่าช้าง และเพื่อให้การบริหารงานขององค์การบริหารส่วนตำบลท่าช้างเป็นไปอย่างมีประสิทธิภาพ ประสิทธิผล โดยนำผลการวิเคราะห์ตำแหน่งมากรอกข้อมูลลงในกรอบอัตรากำลัง ๓ ปี ดังนี้

## กรอบอัตรากำลัง ๓ ปี ระหว่างปี ๒๕๖๔ - ๒๕๖๖

ส่วนราชการ	กรอบอัตรากำลังเดิม	อัตราตำแหน่งที่คาดว่าจะต้องใช้ในช่วงระยะเวลา ๓ ปีข้างหน้า			เพิ่ม/ลด			หมายเหตุ
		๒๕๖๔	๒๕๖๕	๒๕๖๖	๒๕๖๔	๒๕๖๕	๒๕๖๖	
นักบริหารงานท้องถิ่น (ปลัดองค์การบริหารส่วนตำบล)	๑	๑	๑	๑	-	-	-	
<u>สำนักปลัดองค์การบริหารส่วนตำบล</u>								
นักบริหารงานทั่วไป (หัวหน้าสำนักปลัด)	๑	๑	๑	๑	-	-	-	
นักจัดการงานทั่วไป (ชก.)	๑	๑	๑	๑	-	-	-	
นักทรัพยากรบุคคล (ชก.)	๑	๑	๑	๑	-	-	-	
นักวิเคราะห์นโยบายและแผน (ชก.)	๑	๑	๑	๑	-	-	-	
นักพัฒนาชุมชน (ปก.)	๑	๑	๑	๑	-	-	-	
<u>กองคลัง</u>								
นักบริหารงานคลัง (ผู้อำนวยการกองคลัง)	๑	๑	๑	๑	-	-	-	
นักวิชาการเงินและบัญชี (ชก.)	๑	๑	๑	๑	-	-	-	
เจ้าพนักงานพัสดุ (พง.)	๑	๑	๑	๑	-	-	-	
<u>กองช่าง</u>								
นักบริหารงานช่าง (ผู้อำนวยการกองช่าง)	๑	๑	๑	๑	-	-	-	
นายช่างโยธา (ชง.)	๑	๑	๑	๑	-	-	-	
<u>กองการศึกษา ศาสนา และวัฒนธรรม</u>								
นักบริหารงานการศึกษา(ผู้อำนวยการกองการศึกษา)	๑	๑	๑	๑	-	-	-	ว่างเต็ม
นักวิชาการศึกษา (ปก.)	๑	๑	๑	๑	-	-	-	
ครู ระดับ คศ.๒	๑	๑	๑	๑	-	-	-	
<u>ลูกจ้างประจำ</u>								
นักวิชาการจัดเก็บรายได้	๑	๑	๑	๑	-	-	-	ว่างให้ยุบเลิก
<u>พนักงานจ้างตามภารกิจ</u>								
ผู้ช่วยช่างไฟฟ้า	๑	๑	๑	๑	-	-	-	
ผู้ช่วยครูผู้ดูแลเด็ก	๑	๑	๑	๑	-	-	-	
<u>พนักงานจ้างทั่วไป</u>								
คนงาน	๑	๑	๑	๑	-	-	-	
คนงาน	๑	๑	๑	๑	-	-	-	
รวม	๑๙	๑๙	๑๙	๑๙	-	-	-	



## ๙. ภาระค่าใช้จ่ายเกี่ยวกับเงินเดือนและประโยชน์ตอบแทนอื่น

ที่	ตำแหน่ง	จำนวน (คน)	เงินเดือน คนละ	เงินประจำ ตำแหน่ง	รวม	ขั้นในเพิ่มขึ้นในแต่ละปี		
						๒๕๖๔	๒๕๖๕	๒๕๖๖
๑.	ปลัดองค์การบริหารส่วนตำบล (นักบริหารงานท้องถิ่น)	๑	๔๘๖,๗๒๐	๑๖๘,๐๐๐	๖๕๔,๗๒๐	๑๖,๔๔๐	๑๖,๔๔๐	๑๖,๕๖๐

๑) สำนักปลัดองค์การบริหารส่วนตำบลท่าช้าง มีอัตรากำลังปัจจุบันจำนวนตำแหน่ง ๕ อัตรา พนักงานจ้าง ๑ ตำแหน่ง ดังนี้

ที่	ตำแหน่ง	จำนวน (คน)	เงินเดือน คนละ	เงินประจำ ตำแหน่ง	รวม	ขั้นที่เพิ่มในแต่ละปี		
						๒๕๖๔	๒๕๖๕	๒๕๖๖
๑.	หัวหน้าสำนักปลัด (นักบริหารงานทั่วไป)	๑	๔๑๖,๑๖๐	๔๒,๐๐๐	๔๕๘,๑๖๐	๑๓,๐๘๐	๑๓,๐๘๐	๑๓,๒๐๐
๒.	นักจัดการงานทั่วไป (ขก.)	๑	๓๑๗,๕๒๐	-	๓๑๗,๕๒๐	๑๒,๒๔๐	๑๒,๙๖๐	๑๓,๔๔๐
๓.	นักทรัพยากรบุคคล (ขก.)	๑	๓๑๗,๕๒๐	-	๓๑๗,๕๒๐	๑๒,๒๔๐	๑๒,๙๖๐	๑๓,๔๔๐
๔.	นักวิเคราะห์นโยบายและแผน(ขก.)	๑	๒๙๙,๖๔๐	-	๒๙๙,๖๔๐	๑๒,๐๐๐	๑๒,๐๐๐	๑๒,๗๒๐
๕.	นักพัฒนาชุมชน (ปก.)	๑	๓๖๐,๒๔๐	-	๓๖๐,๒๔๐	๑๕,๘๔๐	๑๓,๓๒๐	๑๓,๓๒๐
๖.	คนงาน (พนักงานจ้างทั่วไป)	๑	๑๐๘,๐๐๐		๑๐๘,๐๐๐	-	-	-

๒) กองคลังองค์การบริหารส่วนตำบลท่าช้าง มีอัตรากำลัง ปัจจุบันจำนวน ๓ ตำแหน่ง ๓ อัตรา ลูกจ้างประจำ ๑ ตำแหน่ง ดังนี้

ที่	ตำแหน่ง	จำนวน (คน)	เงินเดือน คนละ	เงินประจำ ตำแหน่ง	รวม	ขั้นที่เพิ่มในแต่ละปี		
						๒๕๖๔	๒๕๖๕	๒๕๖๖
๑.	ผู้อำนวยการกองคลัง (นักบริหารงานคลัง)	๑	๔๑๖,๑๖๐	๔๒,๐๐๐	๔๕๘,๑๖๐	๑๓,๐๘๐	๑๓,๐๘๐	๑๓,๒๐๐
๒.	นักวิชาการเงินและบัญชี (ขก.)	๑	๓๑๗,๕๒๐	-	๓๑๗,๕๒๐	๑๒,๒๔๐	๑๒,๙๖๐	๑๓,๔๔๐
๓.	เจ้าพนักงานพัสดุ	๑	๑๓๘,๑๒๐	-	๑๓๘,๑๒๐	๕,๔๐๐	๖,๑๒๐	๖,๐๐๐
๔.	นักวิชาการจัดเก็บรายได้ (ลูกจ้างประจำ)	๑	๒๕๘,๐๐๐	-	๒๕๘,๐๐๐	๘,๗๖๐	๙,๐๐๐	๘,๗๖๐

๓) กองช่างองค์การบริหารส่วนตำบลท่าช้าง มีอัตรากำลัง ปัจจุบันจำนวน ๒ ตำแหน่ง ๒ อัตรา พนักงานจ้าง ๒ ตำแหน่ง ดังนี้

ที่	ตำแหน่ง	จำนวน (คน)	เงินเดือน คนละ	เงินประจำ ตำแหน่ง	รวม	ขั้นที่เพิ่มในแต่ละปี		
						๒๕๖๔	๒๕๖๕	๒๕๖๖
๑.	ผู้อำนวยการกองช่าง (นักบริหารงานช่าง)	๑	๔๒๒,๖๔๐	๔๒,๐๐๐	๔๖๔,๖๔๐	๑๓,๐๘๐	๑๓,๒๐๐	๑๓,๓๒๐
๒.	นายช่างโยธา (ขง.)	๑	๒๘๐,๔๔๐	-	๒๘๐,๔๔๐	๑๐,๘๐๐	๑๑,๐๔๐	๑๑,๑๖๐
๓.	ผู้ช่วยนายช่างไฟฟ้า (พนักงานจ้างตามภารกิจ)	๑	๑๔๒,๖๘๐	-	๑๔๒,๖๘๐	๕,๗๖๐	๖,๐๐๐	๖,๒๔๐
๔.	คนงาน (พนักงานจ้าง ทั่วไป)	๑	๑๐๘,๐๐๐	-	๑๐๘,๐๐๐	-	-	-

๔) กองการศึกษาองค์การบริหารส่วนตำบลท่าช้าง มีอัตรากำลังปัจจุบันจำนวน ๒ ตำแหน่ง ๒ อัตรา พนักงานจ้าง ๑ ตำแหน่ง ดังนี้

ที่	ตำแหน่ง	จำนวน (คน)	เงินเดือน คนละ	เงินประจำ ตำแหน่ง	รวม	ขั้นที่เพิ่มในแต่ละปี		
						๒๕๖๔	๒๕๖๕	๒๕๖๖
๑.	ผู้อำนวยการกองการศึกษา ศาสนา และวัฒนธรรม (นักบริหารงานการศึกษา)	๑	๓๙๓,๖๐๐	๔๒,๐๐๐	๔๓๕,๖๐๐	๑๓,๖๒๐	๑๓,๖๒๐	๑๓,๖๒๐
๑.	นักวิชาการศึกษา (ปก.)	๑	๓๒๓,๐๔๐	-	๓๒๓,๐๔๐	๑๐,๕๖๐	๑๐,๖๘๐	๑๐,๕๖๐
๒.	ครู คศ.๒	๑	๒๙๐,๕๒๐	๔๒,๐๐๐	๓๓๒,๕๒๐	-	-	-
๓.	ผู้ช่วยครูผู้ดูแลเด็ก (พนักงานจ้างตามภารกิจ)	๑	๑๑๒,๘๐๐	-	๑๑๒,๘๐๐	-	-	-

๕) ตั้งงบประมาณรายจ่ายประจำปี ดังนี้

ที่	ปี ๒๕๖๔	ปี ๒๕๖๕	ปี ๒๕๖๖
๑	๒๗,๑๕๙,๔๒๖	๒๘,๕๑๗,๓๙๗	๒๙,๙๔๓,๒๖๗

หมายเหตุ การตั้งงบประมาณรายจ่ายประจำปี ให้เป็นไปตามแนวทางการจัดทำงบประมาณรายจ่ายประจำปี ขององค์กรปกครองส่วนท้องถิ่น โดยประมาณการใกล้เคียงกับปีงบประมาณที่ผ่านมา หรือปีถัดไป เพิ่ม ๕%

๙ ภาระค่าใช้จ่ายเกี่ยวกับเงินเดือนและประโยชน์ตอบแทนอื่น

ที่	ชื่อสายงาน	ระดับ ตำแหน่ง	จำนวน ทั้งหมด	จำนวนที่มีอยู่ปัจจุบัน			อัตราตำแหน่งที่คาดว่าจะต้อง ใช้ไปช่วง ระยะ ๓ ปีข้างหน้า			อัตรากำลังคน เพิ่ม / ลด			ภาระค่าใช้จ่าย ที่เพิ่มขึ้น (๒)			ค่าใช้จ่ายรวม (๓)			หน่วย เหตุ
				จำนวน (คน)	เงินเดือน (๑)	เงินประจำ ตำแหน่ง (๒)	๒๕๖๔	๒๕๖๕	๒๕๖๖	๒๕๖๔	๒๕๖๕	๒๕๖๖	๒๕๖๔	๒๕๖๕	๒๕๖๖	๒๕๖๔	๒๕๖๕	๒๕๖๖	
๑	ปลัดองค์การบริหารส่วนตำบล (นักบริหารงานท้องถิ่น สัมพันธ์ ๒๒๗)	กลาง	๑	๔๘๖,๗๒๐	๑๖๘,๐๐๐	๑	๑	๑	-	-	-	๑๖๘,๔๕๐	๑๖๘,๔๕๐	๑๖๘,๔๕๐	๖๗๑,๓๕๐	๖๗๑,๓๕๐	๖๗๑,๓๕๐	๑๖๘,๔๕๐	(๔๐,๕๖๐)
๒	หัวหน้าสำนักปลัด (นักบริหารงานทั่วไป)	ต้น	๑	๔๑๖,๑๖๐	๔๒,๐๐๐	๑	๑	๑	-	-	-	๑๓๐,๐๘๐	๑๓๐,๐๘๐	๑๓๐,๐๘๐	๔๘๘,๓๒๐	๔๘๘,๓๒๐	๔๘๘,๓๒๐	๑๓๕,๖๘๐	(๓๕,๖๘๐)
๓	นักจัดการงานทั่วไป	ชก.	๑	๓๑๗,๕๒๐		๑	๑	๑	-	-	-	๑๒๒,๒๔๐	๑๒๒,๒๔๐	๑๒๒,๒๔๐	๓๒๗,๗๒๐	๓๒๗,๗๒๐	๓๒๗,๗๒๐	๑๒๒,๒๔๐	(๒๖,๔๖๐)
๔	นักทรัพยากรบุคคล	ชก.	๑	๓๑๗,๕๒๐		๑	๑	๑	-	-	-	๑๒๒,๒๔๐	๑๒๒,๒๔๐	๑๒๒,๒๔๐	๓๒๗,๗๒๐	๓๒๗,๗๒๐	๓๒๗,๗๒๐	๑๒๒,๒๔๐	(๒๖,๔๖๐)
๕	นักวิเคราะห์นโยบายและแผน	ชก.	๑	๒๙๙,๖๔๐		๑	๑	๑	-	-	-	๑๒๒,๐๐๐	๑๒๒,๐๐๐	๑๒๒,๐๐๐	๓๒๗,๖๔๐	๓๒๗,๖๔๐	๓๒๗,๖๔๐	๑๒๒,๐๐๐	(๒๖,๔๖๐)
๖	นักพัฒนาชุมชน	ป.ก.	๑	๓๖๐,๒๔๐		๑	๑	๑	-	-	-	๑๕๕,๘๔๐	๑๕๕,๘๔๐	๑๕๕,๘๔๐	๓๗๖,๐๘๐	๓๗๖,๐๘๐	๓๗๖,๐๘๐	๑๕๕,๘๔๐	(๓๐,๐๒๐)
๗	คนงาน (พนักงานจ้างทั่วไป) เมืองคัง	-	๑	๑๐๘,๐๐๐		๑	๑	๑	-	-	-	๐	๐	๐	๑๐๘,๐๐๐	๑๐๘,๐๐๐	๑๐๘,๐๐๐	๑๐๘,๐๐๐	(๙,๐๐๐)
๘	ผู้อำนวยการกองคลัง (นักบริหารงานคลัง)	ต้น	๑	๔๑๖,๑๖๐		๑	๑	๑	-	-	-	๑๓๐,๐๘๐	๑๓๐,๐๘๐	๑๓๐,๐๘๐	๕๗๖,๓๒๐	๕๗๖,๓๒๐	๕๗๖,๓๒๐	๑๓๕,๖๘๐	(๓๕,๖๘๐)
๙	นักวิชาการเงินและบัญชี	ชก.	๑	๓๑๗,๕๒๐		๑	๑	๑	-	-	-	๑๒๒,๒๔๐	๑๒๒,๒๔๐	๑๒๒,๒๔๐	๓๒๗,๗๒๐	๓๒๗,๗๒๐	๓๒๗,๗๒๐	๑๒๒,๒๔๐	(๒๖,๔๖๐)
๑๐	เจ้าพนักงานพัสดุ	ป.ก.	๑	๑๓๘,๑๒๐		๑	๑	๑	-	-	-	๕๕,๐๐๐	๕๕,๐๐๐	๕๕,๐๐๐	๑๘๗,๖๒๐	๑๘๗,๖๒๐	๑๘๗,๖๒๐	๑๘๗,๖๒๐	(๑๑,๕๑๐)
๑๑	นักวิชาการจัดเก็บรายได้ (สุกจ้างประจำ)	-	๑	๒๕๕,๐๐๐		๑	๑	๑	-	-	-	๘,๗๖๐	๘,๗๖๐	๘,๗๖๐	๒๖๖,๗๖๐	๒๖๖,๗๖๐	๒๖๖,๗๖๐	๒๖๖,๗๖๐	(๒๑,๕๐๐)

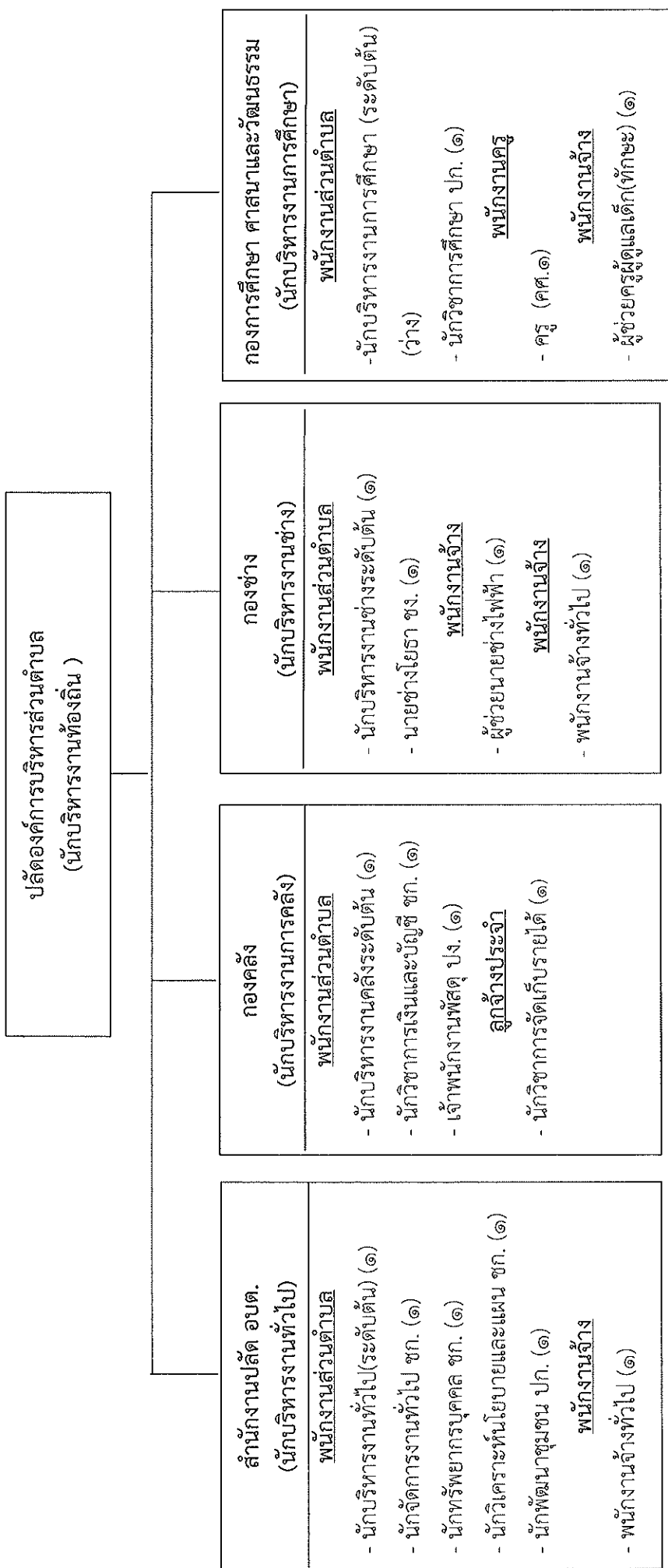
๙ ภาระค่าใช้จ่ายเกี่ยวกับเงินเดือนและประโยชน์ตอบแทนอื่น

ที่	ชื่อสายงาน	ระดับตำแหน่ง	จำนวนทั้งหมด	จำนวนที่มีอยู่ปัจจุบัน			อัตราตำแหน่งที่คาดว่าจะต้องใช้ในการช่วงระยะ ๓ ปีข้างหน้า			อัตรากำลังคนเพิ่ม / ลด			ภาระค่าใช้จ่ายที่เพิ่มขึ้น (๒)			ค่าใช้จ่ยรวม (๓)			หมายเหตุ		
				จำนวน (คน)	เงินเดือน (๑)	เงินประจำตำแหน่ง (๒)	๒๕๖๔	๒๕๖๕	๒๕๖๖	๒๕๖๔	๒๕๖๕	๒๕๖๖	๒๕๖๔	๒๕๖๕	๒๕๖๖	๒๕๖๔	๒๕๖๕	๒๕๖๖			
๑๒	ผู้อำนวยการกองช่าง (นักบริหารงานช่าง )	ต้น	๑	๔๒๒,๖๔๐		๑	๑	๑	๑	๑	๑	๑	๑	๑	๑	๑	๑	๑	๕๐๔,๒๔๐	(๓๕,๒๒๐)	
๑๓	นายช่างโยธา	ชง.	๑	๒๘๐,๔๕๐		๑	๑	๑	๑	๑	๑	๑	๑	๑	๑	๑	๑	๑	๓๐๒,๒๘๐	(๒๓,๓๗๐)	
๑๔	ผู้ช่วยนายช่างไฟฟ้า(พนักงานจ้างตามภารกิจ)	-	๑	๑๔๒,๖๘๐		๑	๑	๑	๑	๑	๑	๑	๑	๑	๑	๑	๑	๑	๑๕๔,๔๕๐	(๑๑,๘๙๐)	
๑๕	คนงาน (พนักงานจ้างทั่วไป)	-	๑	๑๐๘,๐๐๐		๑	๑	๑	๑	๑	๑	๑	๑	๑	๑	๑	๑	๑	๑๐๘,๐๐๐	(๘,๐๐๐)	
<b>กองการศึกษ</b>																					
๑๖	นักบริหารงานการศึกษา(ผู้อำนวยการกองการศึกษา)	ต้น	๑	๓๓๓,๖๐๐		๑	๑	๑	๑	๑	๑	๑	๑	๑	๑	๑	๑	๑	๓๖๒,๘๒๐	๕๓,๒๒๐	ว่างเต็ม
๑๗	นักวิชาการศึกษา	ป.ก.	๑	๓๒๓,๐๔๐		๑	๑	๑	๑	๑	๑	๑	๑	๑	๑	๑	๑	๑	๓๓๓,๖๐๐	๑๐,๕๖๐	(๒๖,๙๒๐)
๑๘	ครู	ค.ศ.๑	๑	๒๙๐,๕๒๐		๑	๑	๑	๑	๑	๑	๑	๑	๑	๑	๑	๑	๑	๓๐๒,๖๐๐	๑๒,๐๘๐	งบเงินอุดหนุน
๑๙	ผู้ช่วยครูผู้ดูแลเด็ก (พนักงานจ้างตามภารกิจ)	-	๑	๑๑๒,๘๐๐		๑	๑	๑	๑	๑	๑	๑	๑	๑	๑	๑	๑	๑	๑๑๒,๘๐๐	-	งบเงินอุดหนุน
(๔)	<b>รวม</b>		๑๙	๕,๕๐๙,๓๒๐	๓๗๘,๐๐๐	๑๙	๑๙	๑๙	๑๙	๑๙	๑๙	๑๙	๑๙	๑๙	๑๙	๑๙	๑๙	๑๙	๕,๙๗๕,๕๘๐	๕,๙๗๕,๕๘๐	
(๕)	ประมาณการประโยชน์ตอบแทนอื่น ๑๕ %																				
(๖)	รวมเป็นค่าใช้จ่ายบุคคลทั้งสิ้น																				
(๗)	คิดเป็นร้อยละ ๔๐ ของงบประมาณรายจ่ายประจำปี																				

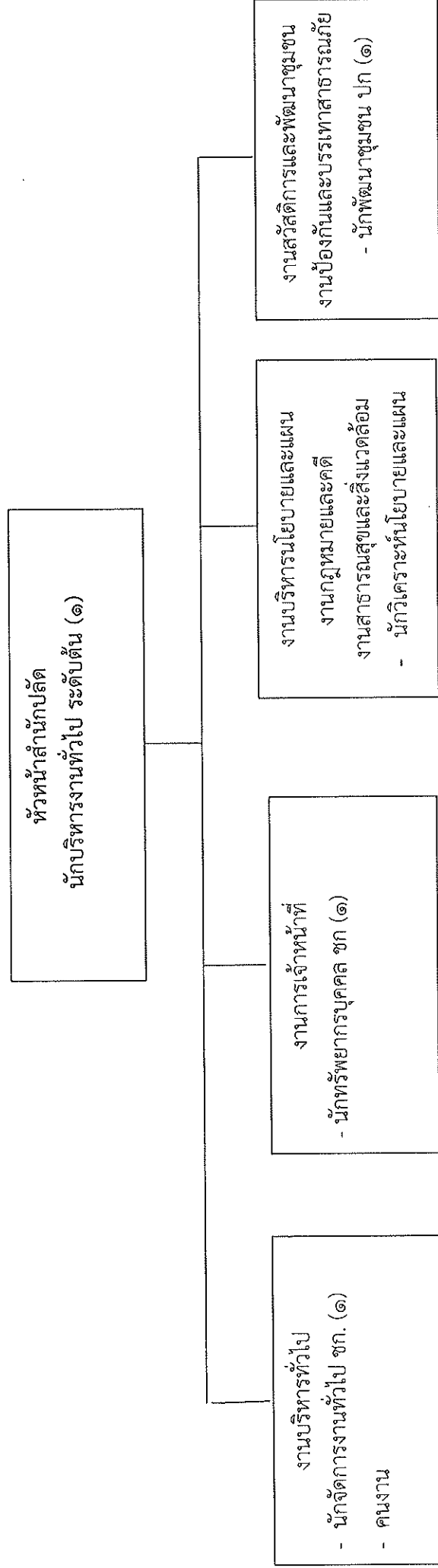
หมายเหตุ งบประมาณเพิ่มขึ้นร้อยละ ๕ ของงบประมาณรายจ่ายประจำปี ๒๕๖๓) (๒๕,๘๖๖,๑๒๐ x ๕%)  
 งบประมาณเพิ่มขึ้นร้อยละ ๕ ของงบประมาณรายจ่ายประจำปี ๒๕๖๔) (๒๗,๑๕๙,๓๘๗ x ๕%)  
 งบประมาณเพิ่มขึ้นร้อยละ ๕ ของงบประมาณรายจ่ายประจำปี ๒๕๖๕) (๒๘,๕๑๗,๓๘๗ x ๕%)

๑๐. แผนภูมิโครงสร้างการแบ่งส่วนราชการตามแผนอัตรากำลัง ๓ ปี

โครงสร้างองค์การบริหารส่วนตำบลท่าช้าง

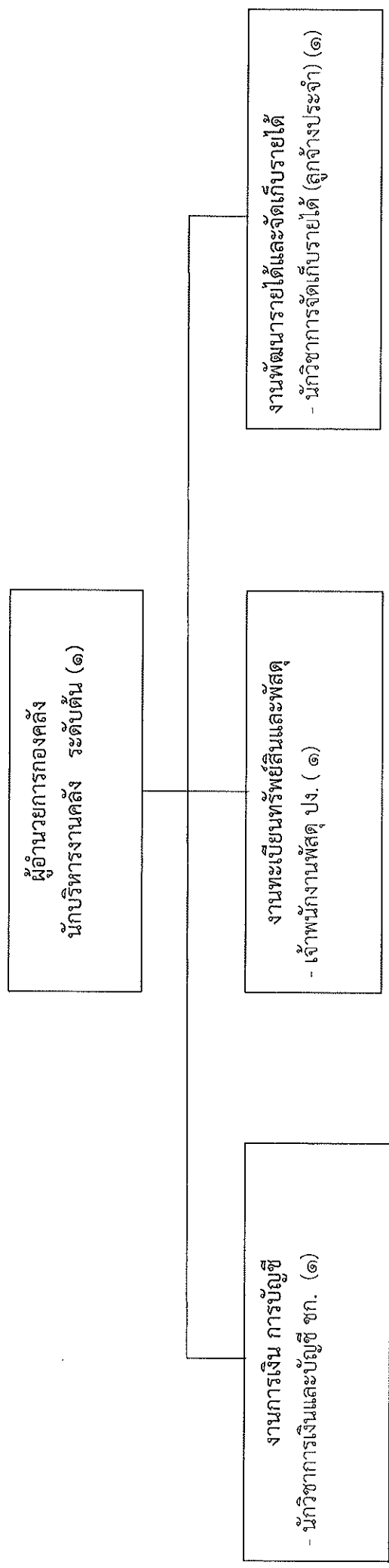


## โครงสร้างสำนักงานปลัดองค์การบริหารส่วนตำบล



ระดับ	อำนาจการ(เต็ม)	ชำนาญการ	ปฏิบัติการ	ชำนาญงาน	ปฏิบัติงาน	ลูกจ้างประจำ	พนักงานจ้างตามภารกิจ	พนักงานจ้างทั่วไป
จำนวน	๑	๓	๑	-	-	-	-	๑

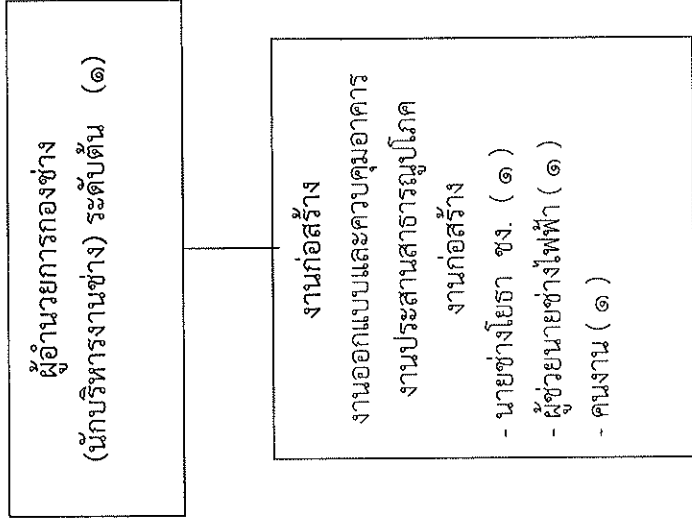
## โครงสร้างองค์กร



ระดับ	ผู้อำนวยการ(ต้น)	ชำนาญการ	ปฏิบัติการ	ชำนาญงาน	ปฏิบัติงาน	ลูกจ้างประจำ	พนักงานจ้างตามภารกิจ	พนักงานจ้างทั่วไป
จำนวน	๑	๑	-	-	๑	๑	-	-

แผนอัตรากำลัง ๓ ปี ประจำปีงบประมาณ พ.ศ. ๒๕๖๔ - พ.ศ. ๒๕๖๖ องค์การบริหารส่วนตำบลท่าช้าง

## โครงสร้างกองช่าง

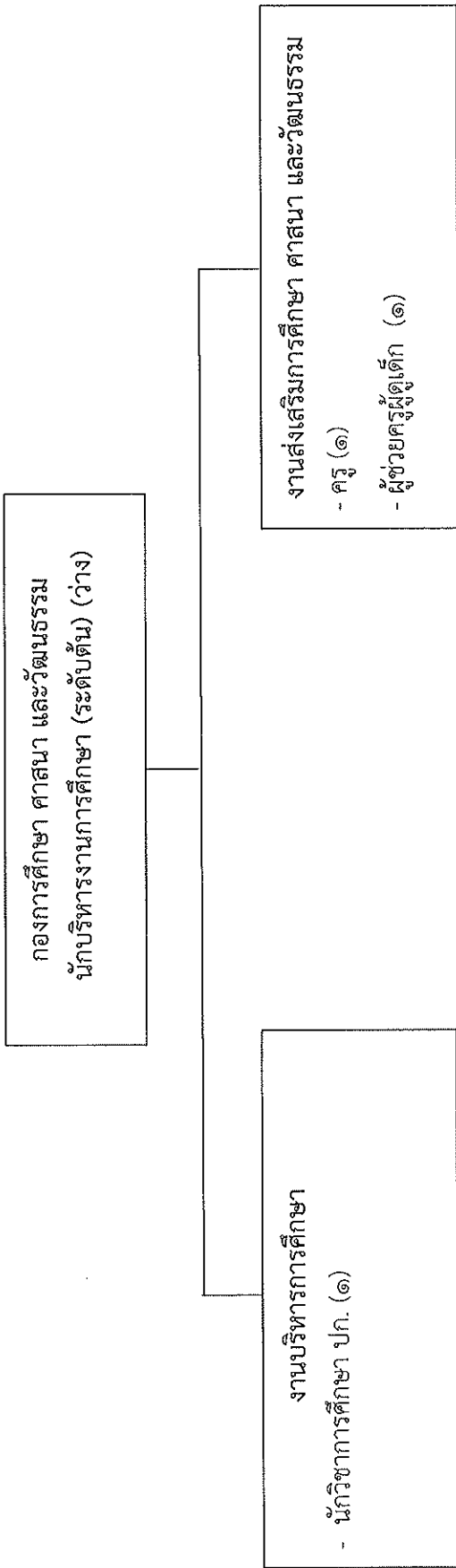


ระดับ	ผู้อำนวยการ(ต้น)	ชำนาญการ	ปฏิบัติการ	ชำนาญงาน	ปฏิบัติงาน	ลูกจ้างประจำ	พนักงานจ้างตามภารกิจ	พนักงานจ้างทั่วไป
จำนวน	๑	-	-	๑	-	-	๑	๑

แผนอัตรากำลัง ๓ ปี ประจำปีงบประมาณ พ.ศ. ๒๕๖๔ - พ.ศ. ๒๕๖๖ องค์การบริหารส่วนตำบลท่าช้าง



## โครงสร้างกองการศึกษา ศาสนาและวัฒนธรรม



ระดับ	อำนาจการ(ต้น)	ชำนาญการ	ปฏิบัติการ	ชำนาญงาน	ปฏิบัติงาน	ลูกจ้างประจำ	ครู (ค.ศ.๒)	พนักงานจ้างตามภารกิจ	พนักงานจ้างทั่วไป
จำนวน	-	-	๑	-	-	-	๑	๑	-

แผนอัตรากำลัง ๓ ปี ประจำปีงบประมาณ พ.ศ. ๒๕๖๔ - พ.ศ. ๒๕๖๖ องค์การบริหารส่วนตำบลท่าช้าง

## ๑๒. แนวทางการพัฒนาข้าราชการหรือพนักงานส่วนท้องถิ่น

องค์การบริหารส่วนตำบลท่าช้าง กำหนดแนวทางการของพนักงานส่วนตำบลในสังกัดทุกระดับชั้น โดยมุ่งเน้นไปที่พัฒนาเพื่อเพิ่มพูนความรู้ ทักษะที่ดี มีคุณธรรมจริยธรรม อันจะทำให้การปฏิบัติหน้าที่ราชการมีประสิทธิภาพ เกิดประสิทธิผล ตามรอบการจัดทำแผนอัตรากำลัง ๓ ปี การพัฒนา นอกจากการพัฒนาความรู้ทั่วไปในการปฏิบัติงาน เสริมความรู้และทักษะในแต่ละตำแหน่ง ด้านการบริหาร ด้านคุณสมบัติส่วนตัว และด้านอื่น ๆ ที่จำเป็นแล้ว องค์การบริหารส่วนตำบลท่าช้าง ตระหนักเป็นอย่างยิ่ง โดยมุ่งเน้นที่จะพัฒนาตามนโยบายของรัฐบาลแห่งรัฐ คือการพัฒนาบุคลากรตามแนวทาง ไทยแลนด์ ๔.๐ เพื่อประโยชน์ของประชาชนเป็นหลัก กล่าวคือ

๑. เป็นองค์การบริหารส่วนตำบลที่เปิดกว้างและเชื่อมโยงกัน มีการบริหารจัดการที่เปิดเผย โปร่งใส ในการทำงาน บุคคลภายนอกสามารถเข้าถึงข้อมูลข่าวสารของ หน่วยงานได้ มีการแบ่งปันข้อมูล ซึ่งกันและกัน ระหว่างหน่วยงานรัฐ ภาคเอกชน และประชาชนทั่วไป เพื่อเป็นการตรวจสอบการทำงาน ระหว่างกันและเปิดกว้างซึ่งการมีส่วนร่วม การสร้างเครือข่าย

๒. องค์การบริหารส่วนตำบลยึดประชาชนเป็นศูนย์กลาง เป็นการทำงานที่ต้องเข้าใจ ประชาชนเป็นหลัก ทำงานเชิงรุกและมองไปข้างหน้า โดยตั้งคำถามเสมอว่า ประชาชนจะได้อะไร มุ่งเน้น แก้ไข ปัญหาความต้องการและตอบสนองความต้องการประชาชนเป็นสิ่งสำคัญ การอำนวยความสะดวก เชื่อมโยงทุกส่วนราชการ เพื่อเปิดโอกาสตอบโต้การทำงานร่วมกัน องค์การบริหารส่วนตำบลท่าช้าง มุ่งเน้นให้ประชาชนใช้ระบบดิจิทัล อิเล็กทรอนิกส์ เพื่อให้ประชาชนก้าวทันความก้าวหน้าของระบบ ข้อมูลสารสนเทศ โดยเปิดให้ประชาชนใช้บริการ WIFI ฟรี รวมถึงเปิดโอกาสให้ประชาชนใช้ระบบ อินเทอร์เน็ตที่หน่วยงาน ให้ข้อมูลผ่านไลน์ เว็บไซต์ ของหน่วยงานด้วย

๓. เป็นองค์การบริหารส่วนตำบลที่มีขีดสมรรถนะสูงและทันสมัย องค์การบริหารส่วนตำบลท่าช้าง ได้รับการถ่ายโอนสถานีอนามัยมา ๑ แห่ง จากกระทรวงสาธารณสุข พร้อมกับเจ้าหน้าที่ประจำ สถานีอนามัยจำนวนหนึ่ง ดังนั้นในด้านการปฏิบัติงานสาธารณสุข ทำให้องค์การบริหารส่วนตำบลท่าช้าง มีขีดความสามารถในการให้บริการสาธารณสุข โดดเด่น และทันห่วงที่ต่อความต้องการของประชาชนในพื้นที่ งบประมาณในจำนวนหนึ่งที่อุดหนุนให้กับสถานีอนามัยถ่ายโอน ทำให้องค์การบริหารส่วนตำบลท่าช้าง สามารถจัดซื้ออุปกรณ์ เครื่องมือทางการแพทย์ที่ทันสมัย และมีขีดความสามารถในการสนับสนุนบุคลากร และงบประมาณในการจ้างอัตรากำลังเพิ่ม เพื่อสนับสนุนงานในด้านสาธารณสุขได้เป็นอย่างดี และทันสมัย

๔. การกำหนดแนวทางการพัฒนาทักษะด้านดิจิทัล องค์การบริหารส่วนตำบลท่าช้าง จะยึดถือปฏิบัติการดำเนินการตามหนังสือสำนักงาน ก.พ. ที่ นร ๑๐๑๓.๔/๔๒ ลงวันที่ ๕ พฤษภาคม ๒๕๖๖ เรื่อง เครื่องมือสำรวจทักษะด้านดิจิทัลของข้าราชการและบุคลากรภาครัฐด้วยตัวเอง (Digital Government Skill Self-Assessment) โดยได้รวบรวมเป็นนโยบายการบริหารและพัฒนาทรัพยากรบุคคล ขององค์กรในการพัฒนาทักษะของพนักงานในสังกัด

ทั้งนี้ในการพัฒนาบุคลากรในสังกัดองค์การบริหารส่วนตำบลท่าช้าง ตามแนวทางข้างต้น นั้น กำหนดให้ทุกตำแหน่ง ได้มีโอกาสที่จะได้รับการพัฒนา ในช่วงระยะเวลาตามแผนอัตรากำลัง ๓ ปี ซึ่ง

วิธีการพัฒนา อาจใช้วิธีการใดวิธีการหนึ่ง เช่น การปฐมนิเทศ การฝึกอบรม การศึกษาหรือดูงาน การประชุมเชิงปฏิบัติการ ฯลฯ ประกอบในการพัฒนาพนักงานส่วนตำบล เพื่อให้งานเป็นไปอย่างมีประสิทธิภาพและประสิทธิผลบังเกิดผลดีต่อประชาชนและท้องถิ่น ซึ่งการพัฒนาแรกจะเน้นที่การพัฒนาพื้นฐานการปฏิบัติงานพื้นฐานของพนักงานที่จำเป็นต่อการปฏิบัติราชการ เช่น

- การบริหารโครงการ
- การให้บริการ
- การวิจัย
- ทักษะการติดต่อสื่อสาร
- การเขียนหนังสือราชการ
- การใช้เทคโนโลยีสมัยใหม่ เช่น การใช้โปรแกรมคอมพิวเตอร์ต่างๆ เป็นต้น

ส่วนการพัฒนาพฤติกรรมกรรมการปฏิบัติราชการ องค์การบริหารส่วนตำบลท่าช้างเล็งเห็นว่า มีความสำคัญอย่างยิ่ง เนื่องจากว่าบุคลากรที่มาดำรงตำแหน่ง ในสังกัดนั้น มีที่มาของแต่ละคนไม่เหมือนกัน ต่างสถานที่ ต่างภาค ต่างภาษาถิ่น ดังนั้น ในการพัฒนาพฤติกรรมกรรมการปฏิบัติราชการ จึงมีความสำคัญและจำเป็นอย่างยิ่ง ประกอบกับพฤติกรรมปฏิบัติราชการเป็นคุณลักษณะร่วมของพนักงานส่วนตำบลทุกคนที่พึงมี เป็นการหล่อหลอมให้เกิดพฤติกรรมและค่านิยมพึงประสงค์ร่วมกัน เพื่อให้เกิดประโยชน์สูงสุดกับองค์การบริหารส่วนตำบลท่าช้าง ประกอบด้วย

- การมุ่งผลสัมฤทธิ์
- การยึดมั่นในความถูกต้องชอบธรรมและจริยธรรม
- การเข้าใจในองค์กรและระบบงาน
- การบริการเป็นเลิศ
- การทำงานเป็นทีม

องค์การบริหารส่วนตำบลท่าช้าง ได้ตระหนักถึงความสำคัญในการพัฒนาบุคลากรในสังกัดเป็นสำคัญ เพราะเข้าใจดีว่าหากคนในองค์กรได้รับการพัฒนาแล้ว ย่อมจะสะท้อนให้องค์กรได้รับการพัฒนาตามลำดับที่เกิดจากการปฏิบัติงานของบุคลากร ดังนั้นจึงได้กำหนดนโยบายการบริหารและพัฒนาทรัพยากรบุคคล ดังนี้

**นโยบายการบริหารและการพัฒนาทรัพยากรบุคคล ประจำปีงบประมาณ ๒๕๖๔ - ๒๕๖๖**

ยุทธศาสตร์ชาติ ๒๐ ปี (พ.ศ. ๒๕๖๑ - ๒๕๘๐) ได้ประกาศในราชกิจจานุเบกษาเมื่อวันที่ ๑๓ ตุลาคม ๒๕๖๑ โดยได้มีการกำหนดเป้าหมาย การพัฒนาประเทศให้บรรลุวิสัยทัศน์ “ประเทศไทยมีความมั่นคง มั่งคั่ง ยั่งยืน เป็นประเทศพัฒนาแล้วด้วยการพัฒนาตามหลักปรัชญาเศรษฐกิจพอเพียง”

โดยยุทธศาสตร์ที่ ๖ ด้านการปรับสมดุลและพัฒนาาระบบการบริหารจัดการภาครัฐ กำหนดให้ภาครัฐต้องมีขนาดที่เหมาะสมกับบทบาท ภารกิจ ปรับวัฒนธรรมการทำงานให้มุ่งผลสัมฤทธิ์และผลประโยชน์ส่วนรวม มีความทันสมัย และพร้อมปรับตัวให้ทันต่อการเปลี่ยนแปลง มีความโปร่งใส ปลอดทุจริตและประพฤติมิชอบ และกำหนดเกี่ยวกับบุคลากรภาครัฐ ข้อ ๔.๕ บุคลากรภาครัฐเป็นคนดีและคนเก่ง ยึดหลักคุณธรรม จริยธรรม มีจิตสำนึกมีความสามารถสูง มุ่งมั่นและเป็นมืออาชีพ ในการปฏิบัติหน้าที่และขับเคลื่อนภารกิจยุทธศาสตร์ชาติ โดยภาครัฐมีกำลังคนที่เหมาะสมทั้งปริมาณและคุณภาพ มีระบบบริหารจัดการและพัฒนาบุคลากร ให้สามารถสนองความต้องการในการปฏิบัติงาน มีความก้าวหน้าในอาชีพสามารถจูงใจให้คนดีคนเก่ง ทำงานในภาครัฐ มีระบบการพัฒนาขีดความสามารถบุคลากรภาครัฐให้มี

สมรรถนะใหม่ ๆ สามารถ รองรับการเปลี่ยนแปลงบริบทการพัฒนา มีการเสริมสร้างคุณธรรมและจริยธรรม การปรับเปลี่ยน แนวคิดให้การปฏิบัติราชการเป็นมืออาชีพ มีจิตบริการ ทำงานในเชิงรุกและมองไปข้างหน้า สามารถ บูรณาการการทำงานร่วมกับภาคส่วนอื่นได้อย่างเป็นรูปธรรม

องค์การบริหารส่วนตำบลท่าช้าง กำหนดยุทธศาสตร์การพัฒนา ประกอบด้วย ๗ ยุทธศาสตร์ ที่สอดคล้องกับยุทธศาสตร์ชาติ และยุทธศาสตร์จังหวัด ดังนี้ สำหรับยุทธศาสตร์การพัฒนาของตำบล ท่าช้าง ประกอบด้วย ๗ ยุทธศาสตร์ ดังนี้

๑. ยุทธศาสตร์การพัฒนาการพัฒนาด้านโครงสร้างพื้นฐาน การดำเนินชีวิตและการเดินทางของ ประชาชนมีความสะดวก สบายมากขึ้น และการวางผังเมืองให้ประชาชนได้ใช้พื้นที่ได้อย่างเหมาะสม
๒. ยุทธศาสตร์พัฒนาด้านการส่งเสริมการศึกษา และพัฒนาคุณภาพชีวิตพัฒนาคุณภาพชีวิต ของประชาชนในตำบลให้ดียิ่งขึ้น และประชาชนอยู่ในสังคมอย่างสงบสุข
๓. ยุทธศาสตร์พัฒนาด้านการจัดระเบียบชุมชน สังคมและการรักษาความสงบเรียบร้อย ให้ประชาชนในตำบลมีความปลอดภัยในชีวิตและทรัพย์สิน และส่งเสริม สนับสนุนให้เจ้าหน้าที่ ประชาชนมีความรู้สามารถป้องกันอาชญากรรมและบรรเทาสาธารณภัยได้ด้วยตนเอง
๔. ยุทธศาสตร์พัฒนาด้านการวางแผน การส่งเสริม การลงทุน และพาณิชย์กรรม ให้ ประชาชนมีความปลอดภัยในการบริโภคผัก ผลไม้ที่ปลอดภัย และทำให้การประกอบอาชีพทางด้านการ เกษตรไม่เป็นอันตรายต่อสุขภาพ สามารถเลี้ยงตัวเองได้
๕. ยุทธศาสตร์พัฒนาด้านการบริหารจัดการและการอนุรักษ์ทรัพยากรธรรมชาติและ สิ่งแวดล้อม ในการอนุรักษ์ทรัพยากรธรรมชาติและสิ่งแวดล้อมในตำบล ให้ประชาชนมีส่วนร่วมในการกำจัด ขยะ บำบัดน้ำเสีย และบรรเทาสาธารณภัย
๖. ยุทธศาสตร์พัฒนาด้านศาสนา ศิลปวัฒนธรรม จารีตประเพณีและภูมิปัญญาท้องถิ่นแนว ทิศการพัฒนา เพื่อให้ประชาชนมีส่วนร่วมในการส่งเสริมและเผยแพร่ ศิลปวัฒนธรรม จารีตประเพณี และภูมิปัญญาท้องถิ่น ประชาชนมีส่วนร่วม และมีความรู้เกี่ยวกับการอนุรักษ์ศิลปวัฒนธรรม โบราณสถาน โบราณวัตถุของท้องถิ่น
๗. ยุทธศาสตร์พัฒนาด้านกระบวนการบริหารจัดการที่ดีในองค์กร และการมีส่วนร่วม ของประชาชนทางการพัฒนา ให้องค์กรสามารถบริการประชาชนได้อย่างรวดเร็วและทั่วถึง และประชาชนมี ส่วนร่วมในการบริหารงานของท้องถิ่น

เพื่อให้การดำเนินการตามยุทธศาสตร์การพัฒนาขององค์การบริหารส่วนตำบลท่าช้างสำเร็จ ลุล่วง จึงกำหนดค่านิยมหลักในการพัฒนาบุคคลขององค์กร ประกอบด้วย

๑. การพัฒนาคุณภาพชีวิตบุคลากร
๒. การพัฒนาบุคลากรให้เป็นคนดี
๓. การพัฒนาบุคลากรเป็นผู้นำการเปลี่ยนแปลง
๔. การสร้างวัฒนธรรมในองค์กรให้มีการแลกเปลี่ยนเรียนรู้และร่วมกันพัฒนา

องค์การบริหารส่วนตำบลท่าช้าง จึงมีการกำหนดนโยบายการบริหารและการพัฒนาทรัพยากรบุคคลเพื่อ สนับสนุน ส่งเสริมให้สอดคล้องดังกล่าวข้างต้นในด้านทรัพยากรบุคคลและขับเคลื่อนภารกิจขององค์การ บริหารส่วนตำบลท่าช้าง โดยแบ่งเป็นด้านต่าง ๆ ดังนี้

### ๑. นโยบายการวิเคราะห์อัตราค่าจ้าง

องค์การบริหารส่วนตำบลท่าช้าง มีความมุ่งมั่นในการสนับสนุนให้บุคลากรสามารถขับเคลื่อนภารกิจในความรับผิดชอบ ให้สามารถดำเนินไปได้อย่างมีประสิทธิภาพ และเกิดประสิทธิผลโดยได้มีการวางแผนอัตราค่าจ้าง โดยกำหนดอัตราค่าจ้างคน ไว้ในแผนอัตราค่าจ้าง ๓ ปี เพื่อให้มีคนสอดคล้องกับภารกิจในความรับผิดชอบของแต่ละส่วนราชการ ได้แก่ สำนักงานปลัด กองคลัง กองช่าง กองการศึกษา ศาสนาและวัฒนธรรม รวมถึงการปรับปรุงโครงสร้างองค์กร ภารกิจหน้าที่ความรับผิดชอบแต่ละตำแหน่งที่สอดคล้องและเอื้อต่อการปฏิบัติตามเป้าหมายขององค์กร

### ๒. นโยบายการสรรหาและคัดเลือก

องค์การบริหารส่วนตำบลท่าช้าง เล็งเห็นถึงความสำคัญในการสรรหาและคัดเลือกบุคลากรหรือบรรจุแต่งตั้งพนักงานส่วนตำบล ลูกจ้างประจำ และพนักงานจ้าง รวมถึงการคัดเลือกบุคลากรภายในเพื่อแต่งตั้งให้ดำรงตำแหน่งในระดับที่สูงขึ้น หรือการปรับปรุงตำแหน่งพนักงานจ้างทั่วไปเป็นพนักงานจ้างตามภารกิจ โดยคำนึงถึงการดำเนินการอย่างโปร่งใส มีการดำเนินการตาม หลักเกณฑ์ และวิธีการที่ระบียบกฎหมายกำหนด รวมทั้งนำเอาเครื่องมือหรือเทคนิคในการสรรหาและคัดเลือกบุคลากรมาใช้ เพื่อช่วยให้สามารถสรรหาและคัดเลือกบุคลากรที่มีความรู้ ความสามารถ ทักษะ และสมรรถนะ ที่สอดคล้องกับตำแหน่งงาน เพื่อนำไปสู่การผลักดันให้ องค์การบริหารส่วนตำบลท่าช้าง มีการบริหารงานบุคคลอย่างมีประสิทธิภาพ

### ๓. นโยบายด้านบริหารผลการปฏิบัติราชการ

องค์การบริหารส่วนตำบลท่าช้าง ตระหนักถึงความสำคัญของการบริหารผลการปฏิบัติราชการที่เป็นเครื่องมือสำคัญในการผลักดันให้ภารกิจของหน่วยงานสามารถ บรรลุเป้าหมายที่วางไว้โดยมีการให้เงินเดือน ค่าจ้าง ค่าตอบแทนในการดำเนินการดังกล่าวอย่างเหมาะสมและเป็นธรรมตามการประเมินผลการปฏิบัติงานประจำปี องค์การบริหารส่วนตำบลท่าช้าง ได้มีนโยบายในการประเมินผลการปฏิบัติ ราชการของบุคลากรทุกประเภทอย่างเหมาะสมและเป็นธรรม โดยมีการกำหนดตัวชี้วัดรายบุคคล (KPIs) ที่มีความสอดคล้องกับนโยบายผู้บริหาร ภารกิจ ในความรับผิดชอบ ตามมาตรฐานกำหนดตำแหน่ง อันจะส่งผลให้การปฏิบัติงานรายบุคคลผลักดันให้บรรลุเป้าหมายในระดับองค์กร รวมถึงมีแนวทางรองรับหรือบดทอนโทษตามระเบียบแบบแผนของทางราชการ ในกรณีที่บุคลากรที่ไม่ผ่านการประเมินผลการปฏิบัติ ราชการประจำปี เช่น ส่งไปอบรมเพิ่มประสิทธิภาพ งดเลื่อนขั้นเงินเดือน ค่าจ้าง ค่าตอบแทน การไม่ต่อสัญญาจ้างสำหรับพนักงานจ้าง การไม่จ่ายเงินประโยชน์ตอบแทนอื่น เป็นต้น

### ๔. นโยบายบริหารและพัฒนาทรัพยากรบุคคล

องค์การบริหารส่วนตำบลท่าช้าง ได้ให้ความสำคัญในการบริหารและพัฒนาทรัพยากรบุคคลเป็นอย่างมาก เพราะการพัฒนาคนให้มีศักยภาพในการปฏิบัติงานนั้น ถือเป็นปัจจัยหลักที่จะช่วยส่งเสริมการบริหารและพัฒนาเป็นให้บุคลากรของ องค์การบริหารส่วนตำบลท่าช้าง บุคลากรมีความรู้ ความสามารถ ทักษะ และสมรรถนะ เพียงพอสำหรับภารกิจงานในปัจจุบันและการเปลี่ยนแปลงในอนาคต องค์การบริหารส่วนตำบลท่าช้าง จึงวางแผนให้มีการบริหารและพัฒนาอย่างต่อเนื่องและเป็นระบบ เพื่อสร้างคุณภาพของบุคลากรให้สามารถเรียนรู้ และพัฒนาตนเองได้เต็มตามศักยภาพ โดยการดำเนินการ จัดสรรและตั้งงบประมาณในการพัฒนา การฝึกอบรม การพัฒนารายบุคคล รวมถึงพัฒนาด้านทักษะและ

สมรรถนะต่าง ๆ ประจำตัวบุคคล เพื่อให้ความรู้แก่บุคลากรทุกระดับ ทั้งหลักสูตรที่กรมส่งเสริมการปกครองส่วนท้องถิ่น หลักสูตรจังหวัด หรือหลักสูตรของมหาวิทยาลัยต่าง ๆ ที่จัดการอบรม

#### ๕. นโยบายสวัสดิการและค่าตอบแทน

องค์การบริหารส่วนตำบลท่าช้าง คำนึงถึงการจัดสวัสดิการที่นอกเหนือจากสวัสดิการพื้นฐานตามที่รัฐเป็นผู้กำหนดให้กับบุคลากรภายในองค์กร โดยกำหนดให้มีค่าตอบแทนล่วงเวลา สำหรับพนักงานส่วนตำบลที่ปฏิบัติงานนอกเวลาราชการ ที่มีความสอดคล้องกับการปฏิบัติงานจริงในหน้าที่ราชการ เช่น ค่าตอบแทนเจ้าหน้าที่สาธารณสุข ที่ปฏิบัติงานในสถานีนอนามัย (อนามัยถ่ายโอน) ค่าตอบแทนของผู้ปฏิบัติงานด้านสิ่งปฏิกูลในชุมชน

#### ๖. นโยบายด้านคุณธรรมจริยธรรมและการสร้างความผูกพันในองค์กร

องค์การบริหารส่วนตำบลท่าช้าง เห็นความสำคัญของการมีคุณธรรมจริยธรรมและการสร้างความผูกพันในองค์กร เป็นอีกหนึ่งนโยบายที่สำคัญ เพราะหากพนักงานส่วนตำบลในสังกัดมีคุณธรรมจริยธรรม มีการทำงานร่วมกัน สามัคคีผูกพันกันแล้ว จะเป็นปัจจัยที่ช่วยในการรักษา บุคลากรให้อยู่อยู่กับหน่วยงานได้ รวมทั้งสร้างสรรค์ผลงานที่เป็นประโยชน์และมีประสิทธิภาพให้กับองค์กร นโยบายในด้านนี้ องค์การบริหารส่วนตำบลท่าช้าง ได้จัดสรรงบประมาณในการตั้งไว้ในข้อบัญญัติประจำปีทุก ๆ ปี เพื่อส่งเสริมให้บุคลากรในสังกัด มีกิจกรรมร่วมกัน เช่น การฝึกอบรมหลักสูตรการทำงานร่วมกัน คุณธรรมจริยธรรมในการปฏิบัติงาน ศึกษาดูงานเกี่ยวกับการป้องกันการทุจริต หรือเศรษฐกิจพอเพียง

#### ๗. นโยบายด้านการพัฒนาทักษะด้านดิจิทัล และเทคโนโลยีสารสนเทศ

องค์การบริหารส่วนตำบลท่าช้าง เล็งเห็นความสำคัญในการเติบโตของดิจิทัล และเทคโนโลยีสารสนเทศ ที่เกิดขึ้นอย่างต่อเนื่อง เป็นองค์ประกอบในการปฏิบัติงานที่สำคัญในสถานการณ์ปัจจุบัน เนื่องจากทำให้การปฏิบัติงานรวดเร็ว ทันต่อเวลา เกิดผลสัมฤทธิ์ต่อองค์กร ดังนั้นองค์การบริหารส่วนตำบลท่าช้าง จึงไม่ปิดกั้นบุคลากรในการเรียนรู้เทคโนโลยีในการทำงาน รวมทั้งส่งเสริมการมีนโยบายในการนำเสนองาน การส่งงาน การรายงานผลงาน การรายงานสถานการณ์ต่าง ๆ ที่เกิดขึ้น ผ่านระบบ Line Facebook ขององค์กร เพื่อให้ทุกคนสามารถเข้าถึงงานของบุคคลอื่นอยู่ตลอดเวลา และสนับสนุนให้พนักงานพัฒนาทักษะด้านดิจิทัลด้วยตัวเอง ตามหนังสือสำนักงาน ก.พ. ที่ นร ๑๐๑๓.๔/๔๒ ลงวันที่ ๕ พฤษภาคม ๒๕๖๖ เรื่อง เครื่องมือสำรวจทักษะด้านดิจิทัลของข้าราชการและบุคลากรภาครัฐด้วยตัวเอง (Digital Government Skill Self-Assessment) เพื่อรวบรวมเป็นฐานข้อมูลในการพัฒนาพนักงานรายบุคคลในด้านดังกล่าว

#### ๘. นโยบายด้านความปลอดภัย อาชีวอนามัย และสภาพแวดล้อมในการทำงาน

องค์การบริหารส่วนตำบลท่าช้าง ได้ดำเนินการตามหนังสือกรมส่งเสริมการปกครองส่วนท้องถิ่น ที่ มท ๐๘๑๐.๖/ว ๕๔๘ ลงวันที่ ๑๐ มีนาคม ๒๕๖๐ เรื่อง การกำหนดมาตรฐานในการบริหารและการจัดการด้านความปลอดภัย อาชีวอนามัย และสภาพแวดล้อมในการทำงาน ตามพระราชบัญญัติด้านความปลอดภัย อาชีวอนามัย และสภาพแวดล้อมในการทำงาน ๒๕๕๔ เพื่อให้บุคลากรในสังกัดมีสภาพแวดล้อมการทำงานที่ดี มีความปลอดภัยและถูกสุขลักษณะ รวมทั้งส่งเสริมการปฏิบัติงานมิให้พนักงานในสังกัดต้องจัดการบริหารส่วนตำบลท่าช้าง ได้รับอันตรายต่อชีวิต ร่างกาย จิตใจ และสุขภาพอนามัย โดยแต่งตั้งคณะกรรมการคณะหนึ่งเพื่อดูแลและขับเคลื่อนนโยบายดังกล่าว

#### ๑๔. ประกาศคุณธรรม จริยธรรม ของข้าราชการหรือพนักงานส่วนท้องถิ่น

โดยที่คณะกรรมการมาตรฐานการบริหารงานบุคคลส่วนท้องถิ่น ได้ออกประกาศ ก.ถ. เรื่อง กำหนดมาตรฐานกลางทางจริยธรรมของข้าราชการ พนักงานและลูกจ้างขององค์กรปกครองส่วนท้องถิ่น ลงวันที่ ๑๑ มิถุนายน พ.ศ. ๒๕๕๖ เพื่อให้ข้าราชการ พนักงานและลูกจ้างขององค์กรปกครองส่วนท้องถิ่นยึดถือเป็นหลักการ แนวทางปฏิบัติ และเป็นเครื่องกำกับความประพฤติของตน

อาศัยอำนาจตามความในมาตรา ๒๕ วรรคท้าย ประกอบมาตรา ๑๓ (๔) และมาตรา ๑๔ แห่งพระราชบัญญัติระเบียบบริหารงานบุคคลส่วนท้องถิ่น พ.ศ.๒๕๔๒ ประกอบกับมติคณะกรรมการกลางพนักงานส่วนตำบลในการประชุมครั้งที่ ๖/๒๕๕๘ เมื่อวันที่ ๒๕ มิถุนายน ๒๕๕๘ คณะกรรมการพนักงานส่วนตำบลจังหวัดเพชรบุรี ในคราวประชุมครั้งที่ ๙/๒๕๕๘ เมื่อวันที่ ๒๒ กันยายน ๒๕๕๘ จึงมีมติเห็นชอบให้กำหนดหลักเกณฑ์และเงื่อนไขเกี่ยวกับจริยธรรมของพนักงานส่วนตำบล ลูกจ้างประจำ และพนักงานจ้าง เพื่อยึดถือเป็นหลักการ แนวทางปฏิบัติและเป็นเครื่องกำกับความประพฤติพนักงานส่วนตำบล ลูกจ้างประจำ และพนักงานจ้างขององค์การบริหารส่วนตำบล

พนักงานส่วนตำบล ลูกจ้างประจำ และพนักงานจ้างขององค์การบริหารส่วนตำบลมีหน้าที่ดำเนินการให้เป็นไปตามกฎหมายเพื่อรักษาประโยชน์ส่วนรวมและประเทศชาติ อำนวยความสะดวกและให้บริการแก่ประชาชนตามหลักธรรมาภิบาล โดยจะต้องยึดมั่นในค่านิยมหลักของมาตรฐานจริยธรรม ดังนี้

๑. การยึดมั่นในคุณธรรมและจริยธรรม
๒. การมีจิตสำนึกที่ดี ซื่อสัตย์ สุจริต และรับผิดชอบ
๓. การยึดถือประโยชน์ของประเทศไทยเหนือกว่าประโยชน์ส่วนตนและไม่มีผลประโยชน์ทับซ้อน

๔. การยืนหยัดทำในสิ่งที่ถูกต้อง เป็นธรรม และถูกกฎหมาย
๕. การให้บริการแก่ประชาชนด้วยความรวดเร็ว มีอัธยาศัย และไม่เสือกปฏิบัติ
๖. การให้ข้อมูลข่าวสารแก่ประชาชนอย่างครบถ้วน ถูกต้อง และไม่บิดเบือนข้อเท็จจริง
๗. การมุ่งผลสัมฤทธิ์ของงาน รักษามาตรฐาน มีคุณภาพโปร่งใส และตรวจสอบได้
๘. การยึดมั่นในระบอบประชาธิปไตยอันมีพระมหากษัตริย์ทรงเป็นประมุข
๙. การยึดมั่นในหลักจรรยาวิชาชีพขององค์กร

ทั้งนี้ การฝ่าฝืนหรือไม่ปฏิบัติตามมาตรฐานทางจริยธรรม ให้ถือว่าเป็นการกระทำผิดทางวินัย

นอกเหนือจากประกาศคุณธรรมจริยธรรมแล้ว องค์การบริหารส่วนตำบลท่าช้าง ยังประกาศกำหนดนโยบายการกำกับดูแลองค์กรที่ดี และแนวทางในการปฏิบัติตามประมวลจริยธรรมขององค์การบริหารส่วนตำบลท่าช้าง สำหรับพนักงานส่วนตำบล ข้าราชการครูหรือบุคลากรทางการศึกษา ลูกจ้างประจำ พนักงานจ้าง สังกัดองค์การบริหารส่วนตำบลท่าช้าง ทุกคนพึงยึดถือเป็นแนวทางปฏิบัติควบคู่ไปกับระเบียบและกฎบังคับข้ออื่นๆ อย่างทั่วถึงและมีประสิทธิภาพ การปฏิบัติตามประมวลจริยธรรมเป็นไปในแนวทางเดียวกัน อันก่อให้เกิดบรรทัดฐานและมาตรฐานเดียวกัน และบรรลุวัตถุประสงค์ที่กำหนดไว้ โดยองค์การบริหารส่วนตำบลท่าช้าง ได้กำหนดแนวนโยบายการกำกับดูแลเพื่อให้บุคลากรในสังกัดปฏิบัติ ตามประมวลจริยธรรม ดังนี้

นโยบายการกำกับดูแลองค์การที่ดีและแนวทางในการปฏิบัติตามประมวลจริยธรรมขององค์การบริหารส่วนตำบลท่าช้าง

๑. การยึดมั่นในระบอบประชาธิปไตยอันมีพระมหากษัตริย์เป็นประมุข มีแนวทางดังนี้

๑.๑ ไม่แสดงการต่อต้านการปกครองระบอบประชาธิปไตยอันมีพระมหากษัตริย์เป็นประมุข หรือสนับสนุนให้นำการปกครองระบอบอื่นที่ไม่มีพระมหากษัตริย์ทรงเป็นประมุขมาใช้ในประเทศไทย

๑.๒ จงรักภักดีต่อพระมหากษัตริย์ และไม่ละเมิดองค์พระมหากษัตริย์ พระราชินี และพระราชทายาทไม่ว่าทางกาย หรือทางวาจา

๒. การยึดมั่นในคุณธรรมและจริยธรรม มีแนวทางดังนี้

๒.๑ ปฏิบัติตามประมวลจริยธรรมอย่างตรงไปตรงมาและไม่กระทำการเลียงประมวลจริยธรรมนี้ในกรณีที่มีข้อสงสัยหรือมีผู้ทักท้วงว่าการกระทำดังกล่าวของพนักงานส่วนตำบลอาจขัดประมวลจริยธรรม พนักงานส่วนตำบลต้องหยุดการกระทำดังกล่าว

๒.๒ ไม่ละเมิดหลักสำคัญทางศีลธรรม ศาสนา และประเพณีในกรณีที่มีข้อขัดแย้งระหว่างประมวลจริยธรรมนี้กับหลักสำคัญทางศีลธรรม ศาสนาหรือประเพณี

๒.๓ หัวหน้าส่วนราชการและผู้บังคับบัญชาในส่วนราชการทุกระดับชั้นต้องปกครองผู้อยู่ใต้บังคับบัญชาด้วยความเที่ยงธรรม โดยไม่เห็นแก่ความสัมพันธ์หรือบุญคุณส่วนตัว

๒.๔ หัวหน้าส่วนราชการและผู้บังคับบัญชาในส่วนราชการทุกระดับชั้นต้องสนับสนุนส่งเสริมและยกย่องผู้อยู่ใต้บังคับบัญชาที่มีความซื่อสัตย์ มีผลงานดีเด่น

๒.๕ ไม่กระทำการใดอันอาจนำความเสื่อมเสียและไม่ไว้วางใจให้เกิดแก่ส่วนราชการหรือราชการโดยรวม

๓. การมีจิตสำนึกที่ดี ซื่อสัตย์และรับผิดชอบ มีแนวทางดังนี้

๓.๑ ปฏิบัติหน้าที่ด้วยความซื่อสัตย์ สุจริต เที่ยงธรรม ไม่มุ่งหวังและแสวงหาผลประโยชน์อันมิควรได้จากการปฏิบัติงาน

๓.๒ ใช้ดุลยพินิจในการตัดสินใจด้วยความยุติธรรม ตรงตามเจตนารมณ์ของกฎหมาย

๓.๓ รับผิดชอบต่อผลการกระทำของตนเอง อธิบายสิ่งที่ตนได้ปฏิบัติอย่างมีเหตุผลและถูกต้องชอบธรรม พร้อมยินดีแก้ไขข้อผิดพลาดที่เกิดขึ้น

๓.๔ ควบคุม กำกับ ดูแล ผู้ปฏิบัติงานในความรับผิดชอบของตนไม่ให้กระทำการหรือมีพฤติกรรมในทางมิชอบ

๓.๕ ไม่นำผลงานของผู้อื่นมาเป็นของตนเอง

๓.๖ อุทิศตนให้กับการปฏิบัติงานในหน้าที่ด้วยความรอบคอบระมัดระวัง และเต็มกำลังความสามารถที่มีอยู่ ในกรณีที่ต้องไปปฏิบัติงานอื่นของรัฐด้วย จะต้องไม่ทำให้งานในหน้าที่เสียหาย

๓.๗ ละเว้นจากการกระทำทั้งปวงที่ก่อให้เกิดความเสียหายต่อตำแหน่งหน้าที่ของตนเองหรือพนักงานส่วนตำบลคนอื่น

๓.๘ ใช้ดุลยพินิจและตัดสินใจในการปฏิบัติหน้าที่ด้วยความรู้ความสามารถเต็มที่ปฏิบัติในวิชาชีพ



๓.๙ เมื่อเกิดความผิดพลาดขึ้นจากการปฏิบัติหน้าที่ต้องรีบแก้ไขให้ถูกต้องและแจ้งให้หัวหน้าส่วนราชการทราบ

๓.๑๐ ไม่ขัดขวางการตรวจสอบของหน่วยงานที่มีหน้าที่ตรวจสอบกฎหมายหรือประชาชนต้องให้ความร่วมมือกับหน่วยงานที่มีหน้าที่ตรวจสอบตามกฎหมาย

๓.๑๑ ไม่สั่งราชการด้วยวาจาในเรื่องที่อาจก่อให้เกิดความเสียหายแก่ราชการ ในกรณีที่ตั้งราชการด้วยวาจาในเรื่องดังกล่าวให้ผู้ใต้บังคับบัญชาบันทึกเรื่องเป็นลายลักษณ์อักษรตามคำสั่งเพื่อให้ผู้สั่งพิจารณาสั่งการต่อไป

๔. การยึดถือประโยชน์ของประเทศชาติเหนือกว่าผลประโยชน์ส่วนตนและไม่มีผลประโยชน์ทับซ้อน มีแนวทางดังนี้

๔.๑ ไม่นำความสัมพันธ์ส่วนตัวที่เคยมีต่อบุคคลอื่น ไม่ว่าจะ เป็นญาติพี่น้อง พรรคพวกเพื่อนฝูง หรือผู้มีบุญคุณส่วนตัว มาประกอบการใช้ดุลยพินิจให้คุณหรือให้โทษแก่บุคคลนั้น

๔.๒ ไม่ใช่เวลาราชการ เงิน ทรัพย์สิน บุคลากร บริการ หรือสิ่งอำนวยความสะดวกของทางราชการไปเพื่อประโยชน์ส่วนตัวของตนเองหรือผู้อื่น เว้นแต่ได้รับอนุญาตโดยชอบด้วยกฎหมาย

๔.๓ ไม่กระทำการ หรือดำรงตำแหน่ง หรือปฏิบัติการใดในฐานะส่วนตัว ซึ่งก่อให้เกิดความเคลือบแคลงหรือสงสัยว่าจะขัดกับประโยชน์ส่วนรวมที่อยู่ในความรับผิดชอบของหน้าที่

๔.๔ ในการปฏิบัติหน้าที่ที่รับผิดชอบในหน่วยงานโดยตรงหรือหน้าที่อื่นต้องยึดถือประโยชน์ของทางราชการเป็นหลัก

๔.๕ ไม่เรียก รับ หรือยอมจะรับ หรือยอมให้ผู้อื่นเรียก รับ หรือยอมรับซึ่งของตอบแทนของตนหรือของญาติของตนไม่ว่าก่อนหรือหลังดำรงตำแหน่งหรือไม่เกี่ยวข้องกับการปฏิบัติหน้าที่แล้วก็ตาม

๕.๖ ไม่ใช่ตำแหน่งหรือกระทำการที่เป็นคุณหรือเป็นโทษแก่บุคคลใด เพราะมีอคติ

๕.๗ ไม่เสนอหรืออนุมัติโครงการ การดำเนินการ หรือการดำเนินกิจกรรมหรือสัญญาซึ่งตนเองหรือบุคคลอื่นได้ประโยชน์อันมิควรได้โดยชอบด้วยกฎหมาย

๕. การยื่นหยัดทำในสิ่งที่ถูกต้อง เป็นธรรมและถูกกฎหมาย มีแนวทางดังนี้

๕.๑ ปฏิบัติตามประมวลจริยธรรมอย่างตรงไปตรงมา และไม่กระทำการเลียงประมวลจริยธรรมนี้

๕.๒ เมื่อรู้หรือพบเห็นการฝ่าฝืนประมวลจริยธรรมนี้ พนักงานส่วนตำบลต้องมีหน้าที่รายงานการฝ่าฝืนดังกล่าวพร้อมหลักฐานพยานต่อหัวหน้าส่วนราชการ

๕.๓ ต้องรายงานการดำรงตำแหน่งที่ได้รับค่าตอบแทนและไม่ได้รับค่าตอบแทนในนิติบุคคลซึ่งมิใช่ส่วนราชการ รัฐวิสาหกิจ องค์การมหาชน ราชการส่วนท้องถิ่น ต่อหัวหน้าส่วนราชการในกรณีที่มีการดำรงตำแหน่งนั้นๆอาจขัดแย้งกับการปฏิบัติหน้าที่

๕.๔ ในกรณีที่พนักงานส่วนตำบลเข้าร่วมประชุมและพบว่ามีการกระทำซึ่งมีลักษณะตามข้อ ๒ หรือข้อนี้พนักงานส่วนท้องถิ่นมีหน้าที่ต้องคัดค้านการกระทำดังกล่าว

๕.๕ ปฏิบัติหน้าที่ด้วยความรู้ความสามารถ และทักษะในการดำเนินงานปฏิบัติหน้าที่โดยยึดมั่นในความถูกต้องเที่ยงธรรมถูกต้องตามหลักกฎหมายระเบียบปฏิบัติ

๕.๖ ปฏิบัติหน้าที่โดยยึดมั่นในระบบคุณธรรม เพื่อประโยชน์สุขของประชาชน รวมทั้งละเว้นการแสวงหาตำแหน่ง บำเหน็จความชอบและประโยชน์อื่นใดจากบุคคลอื่นโดยมิชอบ

๕.๗ ตัดสินใจและกระทำการใดๆโดยยึดประโยชน์ส่วนรวมของประเทศชาติ ประชาชนมากกว่าประโยชน์ส่วนตน

๕.๘ ประพฤติตนเป็นแบบอย่างที่ดีของผู้ใต้บังคับบัญชายึดมั่นความถูกต้อง เที่ยงธรรม ยึดถือผลประโยชน์ของชาติ

๖. การให้บริการแก่ประชาชนด้วยความรวดเร็ว มีอัธยาศัย และไม่เลือกปฏิบัติ มีแนวทางดังนี้

๖.๑ ปฏิบัติให้ลุล่วง โดยไม่หลีกเลี่ยง ละเลย หรือละเว้น การใช้อำนาจเกินกว่าที่มีอยู่ตามกฎหมาย

๖.๒ ปฏิบัติหน้าที่ หรือดำเนินการอื่น โดยคำนึงศักดิ์ศรีความเป็นมนุษย์ และสิทธิเสรีภาพของบุคคล ไม่กระทำการให้กระทบสิทธิเสรีภาพของบุคคลอื่นก่อนการหรือหน้าที่ให้บุคคลโดยไม่มีอำนาจตามกฎหมาย

๖.๓ ให้บริการและอำนวยความสะดวกแก่ประชาชนโดยมีอัธยาศัยที่ดี ปราศจากอคติ และไม่เลือกปฏิบัติต่อบุคคลผู้มาติดต่อโดยไม่เป็นธรรมในเรื่องถิ่นกำเนิด เชื้อชาติ ภาษา เพศ อายุ ความพิการ สภาพกายหรือสุขภาพ สถานะของบุคคล ฐานะทางเศรษฐกิจหรือสังคม ความเชื่อทางศาสนา การศึกษาอบรม หรือความคิดเห็นทางการเมืองอันไม่ขัดต่อรัฐธรรมนูญ เว้นแต่จะดำเนินการตามมาตรการที่รัฐกำหนดเพื่อขจัดอุปสรรค หรือส่งเสริมให้บุคคลสามารถใช้สิทธิและเสรีภาพได้ เช่นเดียวกับบุคคลอื่น หรือเป็นการเลือกปฏิบัติที่มีเหตุผล เป็นธรรม และเป็นที่ยอมรับกันทั่วไป

๖.๔ ละเว้นการให้สัมภาษณ์ การอภิปราย การแสดงปาฐกถา การบรรยาย หรือการวิพากษ์วิจารณ์อันกระทบต่อความเป็นกลางทางการเมือง เว้นแต่เป็นการแสดงความคิดเห็นทางวิชาการตามหลักวิชา

๖.๕ ไม่เอื้อประโยชน์เป็นพิเศษให้แก่ญาติพี่น้อง พรรคพวกเพื่อนฝูงหรือผู้มีบุญคุณและต้องปฏิบัติหน้าที่ด้วยความเที่ยงธรรมไม่เห็นแก่หน้าผู้ใด

๖.๖ ไม่ลอกหรือนำผลงานของผู้อื่นมาใช้เป็นของตนเองโดยมิได้ระบุแหล่งที่มา

๖.๗ ให้บริการด้วยความกระตือรือร้น เอาใจใส่และให้เกียรติผู้รับบริการ

๖.๘ สอดส่องดูแล และให้บริการแก่ผู้รับบริการด้วยความสะดวก รวดเร็ว เสมอภาค ยุติธรรม และมีอัธยาศัยไมตรี

๖.๙ ให้บริการด้วยภาษาถ้อยคำสุภาพ ชัดเจน เข้าใจง่าย หลีกเลี่ยงการใช้ศัพท์เทคนิค หรือถ้อยคำภาษากฎหมายที่ผู้รับบริการไม่เข้าใจ

๖.๑๐ ปฏิบัติงานด้วยความถูกต้อง รอบคอบ รวดเร็ว ระมัดระวังไม่ให้เกิดข้อผิดพลาดหรือกระทบสิทธิของบุคคลอื่น

๖.๑๑ เปิดช่องทางการรับฟังความคิดเห็นของประชาชน ผู้มีส่วนได้เสียในสถานที่ให้บริการ และนำข้อมูลดังกล่าวมาใช้ในการแก้ไขปัญหา ปรับปรุงพัฒนาหน่วยงานและการให้บริการประชาชน

๗. การให้ข้อมูลข่าวสารแก่ประชาชนอย่างครบถ้วน ถูกต้อง และไม่บิดเบือนข้อเท็จจริง มีแนวทางดังนี้

๗.๑ ไม่ใช่ข้อมูลที่ได้มาจากการดำเนินงานไปเพื่อการอื่น อันไม่ใช่การปฏิบัติหน้าที่โดยเฉพาะอย่างยิ่งเพื่อเอื้อประโยชน์แก่ตนเองหรือบุคคลอื่น

๗.๒ ชี้แจง แสดงเหตุผลที่แท้จริงอย่างครบถ้วนในกรณีที่กระทำการอันกระทบต่อสิทธิและเสรีภาพบุคคลอื่น ไม่อนุญาตหรือไม่อนุมัติตามคำขอของบุคคล หรือเมื่อบุคคลร้องขอตามกฎหมายเว้นแต่การอันคณะกรรมการวิธีปฏิบัติราชการทางปกครองได้กำหนดยกเว้นไว้ ทั้งนี้ จะต้องดำเนินการภายในระยะเวลาที่กำหนด

๗.๓ เปิดเผยหลักเกณฑ์ ขั้นตอน วิธีปฏิบัติงาน ให้ผู้รับบริการได้รับทราบ รวมถึงให้ข้อมูลข่าวสารแก่ผู้มาร้องขอตามกรอบของระเบียบ กฎหมาย

๗.๔ ใช้ข้อมูลข่าวสารของทางราชการในทางที่เป็นประโยชน์ถูกต้อง ด้วยความระมัดระวัง ไม่เปิดเผยข้อมูลข่าวสารที่เป็นความลับของทางราชการ

๗.๕ ปกปิดข้อมูลส่วนบุคคลอันไม่ควรเปิดเผยที่อยู่ในความรับผิดชอบของหน่วยงาน

๘. การมุ่งผลสัมฤทธิ์ของงาน รักษามาตรฐาน มีคุณภาพ โปร่งใส และตรวจสอบได้ มีแนวทางดังนี้

๘.๑ ปฏิบัติงานโดยมุ่งประสิทธิภาพและประสิทธิผลของงานให้เกิดผลดีที่สุดจนเต็มกำลังความสามารถ

๘.๒ ใช้งบประมาณ ทรัพย์สิน สิทธิและประโยชน์ที่ทางราชการจัดให้ ด้วยความประหยัด คุ่มค่า ไม่ฟุ่มเฟือย

๘.๓ ใช้ความรู้ความสามารถ ความระมัดระวังในการปฏิบัติหน้าที่ ตามคุณภาพและมาตรฐานวิชาชีพโดยเคร่งครัด

๘.๔ อุทิศตนให้กับการปฏิบัติงานในหน้าที่ด้วยความรอบคอบระมัดระวัง และเต็มกำลังความสามารถที่มีอยู่ ในกรณีที่ต้องไปปฏิบัติงานอื่นของรัฐด้วย จะต้องไม่ทำให้งานในหน้าที่เสียหาย

๘.๕ ละเว้นจากการกระทำทั้งปวงที่ก่อให้เกิดความเสียหายต่อตำแหน่งหน้าที่ของตนหรือของพนักงานส่วนตำบลอื่น ไม่ก้าวก้าวหรือแทรกแซงการปฏิบัติหน้าที่ของพนักงานส่วนตำบลอื่นโดยมิชอบ

๘.๖ ใช้ดุลพินิจและตัดสินใจในการปฏิบัติหน้าที่ด้วยความรู้ ความสามารถ ที่ปฏิบัติในวิชาชีพตรงไปตรงมาปราศจากอคติส่วนตัว ตามข้อมูลพยานหลักฐานและความเหมาะสมของแต่ละกรณี

๘.๗ เมื่อเกิดความผิดพลาดขึ้นจากการปฏิบัติหน้าที่ ต้องรีบแก้ไขให้ถูกต้อง และแจ้งให้หัวหน้าส่วนราชการทราบโดยพลัน

๘.๘ ไม่ขัดขวางการตรวจสอบของหน่วยงานที่มีหน้าที่ตรวจสอบตามกฎหมายหรือประชาชน ต้องให้ความร่วมมือกับหน่วยงานที่มีหน้าที่ตรวจสอบตามกฎหมายหรือประชาชนในการตรวจสอบโดยใช้ข้อมูลที่เป็นจริงและครบถ้วน เมื่อได้รับคำร้องขอในการตรวจสอบ

๘.๙ ไม่สั่งราชการด้วยวาจาในเรื่องที่อาจก่อให้เกิดความเสียหายแก่ราชการ ในกรณีที่ตั้ง  
ราชการด้วยวาจาในเรื่องดังกล่าว ให้ผู้ใต้บังคับบัญชาบันทึกเรื่องลายลักษณ์อักษรตามคำสั่งเพื่อให้ผู้สั่ง  
พิจารณาสั่งการต่อไป

๘.๑๐ ปฏิบัติงานด้วยความเอาใจใส่ มานะพยายาม มุ่งมั่นและปฏิบัติหน้าที่เสร็จสมบูรณ์  
ภายในเวลาที่กำหนดงานในความรับผิดชอบให้บรรลุผลสำเร็จตามเป้าหมายภายในเวลาได้ผลลัพธ์ตาม  
เป้าหมาย คำนึงด้วยวิธีการที่ถูกต้องที่กำหนด โดยวิธีการ กระบวนการ ถูกต้องชอบธรรม เกิดประโยชน์  
สูงสุดต่อประเทศชาติ ประชาชน

๘.๑๑ ปฏิบัติงานอย่างมืออาชีพ โดยใช้ทักษะ ความรู้ ความสามารถ และหน่วยงาน โดยใช้  
ทรัพยากรอย่างประหยัดและอย่างเต็มที่ด้วยความถูกต้อง รอบคอบ ระมัดระวัง เพื่อรักษาผลประโยชน์  
ส่วนรวมอย่างเต็มความสามารถ

๘.๑๒ พัฒนาตนเองให้เป็นผู้มีความรอบรู้ และมีความรู้ ความสามารถทักษะ ในการปฏิบัติงาน  
ในหน้าที่

๘.๑๓ พัฒนาระบบการทำงานให้ได้ผลงานที่ดี มีคุณภาพประสิทธิภาพ ประสิทธิภาพ และเป็น  
แบบอย่างได้

๘.๑๔ จัดระบบการจัดเก็บเอกสาร ข้อมูล รวมทั้งสถานที่ให้เป็นระบบระเบียบ เอื้ออำนวยต่อ  
การทำงานให้สำเร็จตามเป้าหมาย

๘.๑๕ ดูแลรักษาและใช้ทรัพย์สินของทางราชการอย่างประหยัด คำนึงเหมาะสม ด้วยความ  
ระมัดระวัง มิให้เสียหายหรือสิ้นเปลืองเสมือนเป็นทรัพย์สินของตนเอง

๙. การยึดมั่นในหลักจรรยาวิชาชีพขององค์กร มีแนวทางดังนี้

๙.๑ จงรักภักดีต่อชาติ ศาสนา พระมหากษัตริย์

๙.๒ เป็นแบบอย่างที่ดีในการรักษาไว้และปฏิบัติตามรัฐธรรมนูญแห่งราชอาณาจักรไทยทุก  
ประการไม่ละเมิดรัฐธรรมนูญ กฎหมาย กฎ ข้อบังคับหรือมติคณะรัฐมนตรีที่ขัดด้วยกฎหมายในกรณีมีข้อ  
สงสัย หรือมีข้อทักท้วงว่าการกระทำไม่ชอบด้วยรัฐธรรมนูญ กฎหมาย กฎข้อบังคับหรือมติคณะรัฐมนตรีที่  
ชอบด้วยกฎหมายพนักงานส่วนตำบลต้องแจ้งให้หัวหน้าส่วนราชการและคณะกรรมการจริยธรรมพิจารณา  
และจะดำเนินการต่อได้ต่อเมื่อได้ข้อยุติจากหน่วยงานที่มีอำนาจหน้าที่แล้ว

๙.๓ เป็นแบบอย่างที่ดีในการเป็นพลเมืองดี เคารพและปฏิบัติตามกฎหมายอย่างเคร่งครัด

๙.๔ ไม่ประพฤติตนอันอาจก่อให้เกิดความเสื่อมเสียต่อเกียรติภูมิของตำแหน่งหน้าที่  
รักศักดิ์ศรีของตนเอง โดยประพฤติตนให้เหมาะสมกับการเป็นพนักงานส่วนตำบลที่ดี อยู่ในระเบียบวินัย  
กฎหมาย และเป็นผู้มีคุณธรรมที่ดี

๙.๕ ปฏิบัติหน้าที่อย่างเต็มกำลังความสามารถ ด้วยความเสียสละ พุ่มเทสติปัญญา ความรู้  
ความสามารถ ให้บรรลุผลสำเร็จและมีประสิทธิภาพตามภาระหน้าที่ที่ได้รับมอบหมาย เพื่อให้เกิดประโยชน์  
สูงสุดแก่ประเทศชาติและประชาชน

๙.๖ มุ่งแก้ปัญหาความเดือดร้อนของประชาชนด้วยความเป็นธรรม รวดเร็ว และมุ่งเสริมสร้างความเข้าใจอันดีระหว่างหน่วยงานและประชาชน

๙.๗ ปฏิบัติหน้าที่ด้วยความสุภาพ เรียบร้อย มีอัธยาศัย

๙.๘ รักษาความลับที่ได้จากการปฏิบัติหน้าที่ การเปิดเผยข้อมูลที่เป็นความลับโดยพนักงานส่วนตำบล/พนักงานจะกระทำได้อต่อเมื่อมีอำนาจหน้าที่และได้รับอนุญาตจากผู้บังคับบัญชาหรือเป็นไปตามกฎหมายกำหนดเท่านั้น

๙.๑๐ รักษาและเสริมสร้างความสามัคคีระหว่างผู้ร่วมงานพร้อมกับให้ความช่วยเหลือเกื้อกูลซึ่งกันและกันในทางที่ชอบ

- เคารพต่อความเชื่อ และค่านิยมของบุคคลหรือเพื่อนร่วมงาน
- ยอมรับความคิดเห็นที่แตกต่าง และบริหารจัดการความขัดแย้งอย่างมีเหตุผล
- ไม่ผูกขาดการปฏิบัติงานหรือกิจการงาน อันอาจทำให้เกิดการแตกความสามัคคีในหน่วยงาน
- ประสานงานกับทุกฝ่ายที่เกี่ยวข้องด้วยการรักษาสัมพันธภาพในการปฏิบัติงาน

๙.๑๑ ไม่ใช้สถานะหรือตำแหน่งไปแสวงหาประโยชน์ที่มีควรได้สำหรับตนเองหรือผู้อื่น ไม่ว่าจะ เป็นประโยชน์ในทางทรัพย์สินหรือไม่ก็ตาม ตลอดจนไม่รับของขวัญหรือประโยชน์อื่นใดจากผู้ร้องเรียนหรือบุคคลที่เกี่ยวข้องเพื่อประโยชน์ต่างๆอันอาจเกิดจากการปฏิบัติหน้าที่ของตน เว้นแต่เป็นการให้โดยธรรมจรรยาหรือการให้ตามประเพณี

๙.๑๒ ประพฤติตนให้สามารถทำงานร่วมกับผู้อื่นด้วยความสุภาพ มีน้ำใจ มีมนุษยสัมพันธ์อันดี ต้องไม่ปิดบังข้อมูลที่จำเป็นในการปฏิบัติงานของเพื่อนร่วมงาน และไม่นำผลงานของผู้อื่นมาแอบอ้างเป็น ผลงานของตน

๑๐. การสร้างจิตสำนึกให้ประชาชนในท้องถิ่นประพฤติตนเป็นพลเมืองที่ดีร่วมกันพัฒนาชุมชนให้น่าอยู่คู่คุณธรรมและดูแลสภาพสิ่งแวดล้อมให้สอดคล้องรัฐธรรมนูญฉบับปัจจุบัน มีแนวทางดังนี้

๑๐.๑ ปลุกฝังจิตใจให้ประชาชนมีความรับผิดชอบต่อตนเองและสังคม สร้างคุณธรรม จริยธรรม รู้จักเสียสละ ร่วมแรงร่วมใจ มีความร่วมมือในการทำประโยชน์เพื่อส่วนรวมช่วยลดปัญหาที่เกิดขึ้นในสังคม ช่วยกันพัฒนาคุณภาพชีวิต เพื่อเป็นหลักในการดำเนินชีวิต ช่วยแก้ปัญหาและสร้างสรรค์ให้เกิดประโยชน์สุขแก่สังคม

๑๐.๒ สร้างจิตสาธารณะเพื่อประโยชน์ต่อตนเองและสังคม

- สร้างวินัยในตนเอง ตระหนักถึงการมีส่วนร่วมในระบบประชาธิปไตย รู้ถึงขอบเขตของสิทธิ เสรีภาพ หน้าที่ความรับผิดชอบ ต่อตนเองและสังคม

- ให้ความสำคัญต่อสิ่งแวดล้อม ตระหนักเสมอว่าตนเองคือส่วนหนึ่งของสังคมต้องมีความรับผิดชอบต่อการรักษาสิ่งแวดล้อมซึ่งเป็นเรื่องของส่วนรวมทั้งต่อประเทศชาติ และโลกใบนี้

- ตระหนักถึงปัญหาและผลกระทบที่เกิดขึ้นกับสังคม ให้ถือว่าเป็นปัญหา ของตนเอง เช่น กัน หลีกเลียงไม่ได้ ต้องช่วยกันแก้ไข

- ยึดหลักธรรมในการดำเนินชีวิต เพราะหลักธรรมหรือคำสั่งสอนในทุกศาสนาที่นับถือ สอนให้คนทำความดี

๑๐.๓ การดำรงชีวิตตาหลักปรัชญาเศรษฐกิจพอเพียง ดำเนินชีวิตบนทางสายกลาง โดยยึดหลักความพอประมาณ ความมีภูมิคุ้มกันที่ดี ภายใต้เงื่อนไขความรู้และคุณธรรม

- ยึดหลักความพอประมาณ โดยดำรงชีวิตเหมาะสมกับฐานะของตนเองและสังคม พัฒนาตนเองให้มีความอดสาหัส ขยันหมั่นเพียร ประหยัด และดีขึ้นเป็นลำดับ

- ยึดหลักความมีเหตุผล โดยถือปฏิบัติตนและปฏิบัติงานอย่างมีระบบ มีเหตุผล ถูกต้อง โปร่งใส เป็นธรรม ก่อนตัดสินใจดำเนินการใดๆ ต้องคำนึงถึงผลที่คาดว่าจะเกิดขึ้นต่อส่วนรวมและต่อตนเอง

- ยึดหลักการมีภูมิคุ้มกันที่ดี ด้วยการดำเนินชีวิตและปฏิบัติงาน โดยมีเป้าหมายมีการวางแผน และดำเนินการไปสู่เป้าหมายด้วยความรอบคอบ ประหยัด อดทน อดออม บนพื้นฐานความรู้และคุณธรรม เพื่อให้บรรลุเป้าหมาย

- ประพฤติตนเป็นแบบอย่างที่ดีในการน้อมนำปรัชญาของเศรษฐกิจพอเพียงสู่การปฏิบัติ

๑๐.๔ ไม่ละเมิดรัฐธรรมนูญ กฎหมาย กฎ ข้อบังคับหรือมติคณะรัฐมนตรีที่ขบถฎกกฎหมาย

๑๑. แสดงหรือมีเจตนารมณ์ร่วมกันในการป้องกันและต่อต้านการทุจริตคอร์รัปชัน

๑๑.๑ บุคลากรขององค์การบริหารส่วนตำบลท่าช้าง จะไม่เข้าไปเกี่ยวข้องกับเรื่องทุจริตคอร์รัปชัน ไม่ว่าโดยทางตรงหรือทางอ้อม

๑๑.๒ บุคลากรขององค์การบริหารส่วนตำบลท่าช้าง ไม่พึงละเลยหรือเพิกเฉย เมื่อพบเห็นการกระทำที่เข้าข่ายการทุจริตคอร์รัปชันที่เกี่ยวข้องกับองค์การบริหารส่วนตำบลท่าช้าง โดยต้องแจ้งให้ผู้บังคับบัญชา หรือบุคคลที่รับผิดชอบทราบ และให้ความร่วมมือในการตรวจสอบข้อเท็จจริงต่างๆ หากมีข้อสงสัยหรือข้อซักถามให้ปรึกษากับผู้บังคับบัญชา หรือบุคคลที่กำหนดให้ทำหน้าที่รับผิดชอบเกี่ยวกับการติดตามการปฏิบัติตามประมวลจริยธรรมของบุคลากรแต่ละประเภทตามที่กำหนดไว้

๑๑.๓ บุคลากรขององค์การบริหารส่วนตำบลท่าช้าง จะตระหนักถึงความสำคัญในการเผยแพร่ ให้ความรู้ และทำความเข้าใจกับบุคคลอื่นที่ต้องปฏิบัติหน้าที่ที่เกี่ยวข้องกับองค์การบริหารส่วนตำบลท่าช้าง หรืออาจเกิดผลกระทบต่อองค์การบริหารส่วนตำบลท่าช้าง ในเรื่องที่ต้องปฏิบัติมิให้เกิดการทุจริตคอร์รัปชัน

๑๑.๔ บุคลากรขององค์การบริหารส่วนตำบลท่าช้าง จะมุ่งมั่นที่จะสร้างและรักษาวัฒนธรรมองค์กรที่ยึดมั่นว่าการทุจริตคอร์รัปชัน และการให้หรือรับสินบนเป็นการกระทำที่ยอมรับไม่ได้ ไม่ว่าจะเป็นการกระทำกับบุคคลใดก็ตาม หรือการทำธุรกรรมกับภาครัฐหรือภาคเอกชน