

## บทที่ ๒

### สภาพทั่วไปและข้อมูลพื้นฐานขององค์การบริหารส่วนตำบลท่าช้าง

\*\*\*\*\*

#### ๑. สภาพทั่วไป และข้อมูลพื้นฐานสำคัญขององค์การบริหารส่วนตำบล

##### ๑.๑ ที่ตั้ง

ทิศเหนือ	ติดต่อกับ	ต. บ้านหาด ต. โรงเข้ อ. บ้านลาด
ทิศใต้	ติดต่อกับ	ต. ไร่สะทอน ต. ท่าหรี อ. บ้านลาด
ทิศตะวันออก	ติดต่อกับ	ต. บ้านลาด อ. บ้านลาด
ทิศตะวันตก	ติดต่อกับ	ต. หหนองกระปุ อ. บ้านลาด

อยู่ห่างจากที่ว่าการอำเภอบ้านลาด ๒ กิโลเมตร

##### ๑.๒ เนื้อที่

๕,๙๘๒ ไร่ (๙.๕๗ ตารางกิโลเมตร)

##### ๑.๓ ภูมิประเทศ

เป็นที่ราบลุ่ม มีคลองชลประทานไหลผ่าน

##### ๑.๔ จำนวนหมู่บ้าน ๘ หมู่บ้าน

- จำนวนหมู่บ้านในเขตองค์การบริหารส่วนตำบล เต็มทั้งหมู่บ้าน ๘ หมู่ ได้แก่

- หมู่ที่ ๑ บ้านท่าช้างเหนือ
- หมู่ที่ ๒ บ้านหาด
- หมู่ที่ ๓ บ้านโพธิ์กรู
- หมู่ที่ ๔ บ้านไร่ปึก
- หมู่ที่ ๕ บ้านไร่มะตูม
- หมู่ที่ ๖ บ้านกำ
- หมู่ที่ ๗ บ้านไร่สวน
- หมู่ที่ ๘ บ้านไร่โพธิ์ - ไร่มาบ

๑.๕ ประชากร (ณ เดือน เมษายน ๒๕๕๘) ประชากรทั้งสิ้น ๒,๗๖๔ คน แยกเป็นชาย ๑,๒๙๓ คน หญิง ๑,๔๗๑ คน จำนวนครัวเรือน ๘๔๖ ครัวเรือน มีความหนาแน่นเฉลี่ย ๒๘๙ คน/ตารางกิโลเมตร

#### ๒. สภาพทางเศรษฐกิจ

##### ๒.๑ อาชีพ

๑. ทำการเกษตร ๒. เลี้ยงสัตว์ ๓. รับจ้างทั่วไป

##### ๒.๒ หน่วยธุรกิจในเขต อบต.

- ธนาคาร	-	แห่ง
- โรงแรม	-	แห่ง
- ปั้มน้ำมันและก๊าซ	-	แห่ง
- โรงงานอุตสาหกรรม	-	แห่ง
- โรงสี	๒	แห่ง
- ฟาร์มไก่ไขขนาดใหญ่	๕	แห่ง

### ๓. สภาพสังคม

#### ๓.๑ การศึกษา

- โรงเรียนประถมศึกษา ๑ แห่ง
- โรงเรียนมัธยมศึกษา - แห่ง
- โรงเรียนอาชีวศึกษา - แห่ง
- โรงเรียน/สถาบันชั้นสูง - แห่ง
- ศูนย์พัฒนาเด็กเล็ก ๑ แห่ง
- ที่อ่านหนังสือพิมพ์ประจำหมู่บ้าน/ห้องสมุดประชาชน ๑๒ แห่ง
- หอกระจายข่าว ๙ แห่ง
- เส้นทางไกลระบบอัตโนมัติ ๑ แห่ง

#### ๓.๒ สถาบันองค์กรทางศาสนา

- วัด / สำนักสงฆ์ ๑ แห่ง
- มัสยิด - แห่ง
- ศาลเจ้า - แห่ง
- โบสถ์ - แห่ง

#### ๓.๓ การสาธารณสุข

- โรงพยาบาลของรัฐขนาด ๓๐ เตียง ๑ แห่ง
- โรงพยาบาลส่งเสริมสุขภาพชุมชนตำบล ๑ แห่ง
- สถานพยาบาลเอกชน - แห่ง
- ร้านขายยาแผนปัจจุบัน ๑ แห่ง
- อัตราการมีและการใช้ส้วมราดน้ำ ร้อยละ ๑๐๐

#### ๓.๔ ความปลอดภัยในชีวิตและทรัพย์สิน

- สถานีตำรวจ - แห่ง
- สถานีดับเพลิง - แห่ง
- ที่ทำการตำรวจชุมชน - แห่ง
- อาสาสมัครป้องกันภัยฝ่ายพลเรือน (อปพร.) จำนวน ๒๔ คน

### ๔. การบริการพื้นฐาน

#### ๔.๑ การคมนาคม

ถนนคอนกรีต ๖๑ สาย ระยะทาง ๒๒.๑๕ กม., ถนนลาดยาง ๓ สาย ระยะทาง ๑.๒๓ กม., ถนนลูกรัง และหินคลุก ๓๑ สาย ระยะทาง ๗.๓๓ กม.

#### ๔.๒ การโทรคมนาคม

- ที่ทำการไปรษณีย์โทรเลข - แห่ง
- ตู้โทรศัพท์สาธารณะ ๗ ตู้ ดังนี้
  - \* หมู่ที่ ๑ บ้านท่าช้างเหนือ จำนวน ๑ ตู้
  - \* หมู่ที่ ๒ บ้านท่าช้าง จำนวน ๑ ตู้
  - \* หมู่ที่ ๓ บ้านโพธิ์กรู จำนวน ๑ ตู้
  - \* หมู่ที่ ๕ บ้านไร่มะตูม จำนวน ๑ ตู้
  - \* หมู่ที่ ๘ บ้านไร่โพธิ์ - ไร่มาบ จำนวน ๓ ตู้

#### ๔.๓ การไฟฟ้า

หมู่บ้านในเขตพื้นที่องค์การบริหารส่วนตำบลท่าช้าง ทั้ง ๘ หมู่บ้าน มีไฟฟ้าใช้ทุกหมู่บ้าน

#### ๔.๔ แหล่งน้ำธรรมชาติ

- คลอง, ลำน้ำ, ลำห้วย ๗ แห่ง
- บึง, หนองและอื่น ๆ - แห่ง

#### ๔.๕ แหล่งน้ำที่สร้างขึ้น

- บ่อบาดาล ๖๐ แห่ง
- สระน้ำ ๓ แห่ง (ม.๕ -๑ แห่ง), (ม.๘ -๑ แห่ง) , (ม.๔ -๑ แห่ง)
- ประปาหมู่บ้าน ๖ แห่ง

#### ๕. ข้อมูลอื่น ๆ

##### ๕.๑ ทรัพยากรธรรมชาติในพื้นที่

ตำบลท่าช้างมีพื้นที่เป็นที่ราบลุ่ม มีลำห้วยโพธิ์กรู เป็นลำห้วยธรรมชาติที่ประชาชนตำบลท่าช้าง และตำบลบ้านหาด ใช้ในการอุปโภค บริโภค การเกษตร และเลี้ยงสัตว์ พร้อมทั้งยังเป็นแหล่งเพาะพันธุ์ปลาน้ำจืดที่สำคัญของตำบลท่าช้าง

##### ๕.๒ มวลชนจัดตั้ง

- ลูกเสือชาวบ้าน ๒ รุ่น ๑๐๐ คน
- อาสาสมัครสาธารณสุขประจำหมู่บ้าน (อสม.) ๗๔ คน
- อาสาสมัครป้องกันภัยฝ่ายพลเรือน (อปพร.) ๓ รุ่น ๒๔ คน

#### ศักยภาพในตำบล

##### ก. ศักยภาพขององค์การบริหารส่วนตำบล

##### (๑) ฝ่ายการเมือง ประกอบด้วย

##### - คณะผู้บริหาร

- |               |           |                              |
|---------------|-----------|------------------------------|
| (๑) นายปรีชา  | มากเกิด   | นายกองค์การบริหารส่วนตำบล    |
| (๒) นายก้าน   | วังเวงจิต | รองนายกองค์การบริหารส่วนตำบล |
| (๓) นายพิสูตร | จับใจ     | รองนายกองค์การบริหารส่วนตำบล |

##### - ฝ่ายนิติบัญญัติและสมาชิกสภาองค์การบริหารส่วนตำบล

##### ฝ่ายนิติบัญญัติ

- |                 |          |                   |
|-----------------|----------|-------------------|
| (๑) นายเสงี่ยม  | หอมทน    | ประธานสภา อบต.    |
| (๒) นายประวิทย์ | สุขสมาน  | รองประธานสภา อบต. |
| (๓) นายวรพล     | แผนเจริญ | เลขานุการสภา อบต. |

### สมาชิกสภาองค์การบริหารส่วนตำบล

(๔) นางเอื้อน	ตั้งสุวรรณศิริ	สมาชิกสภา อบต. หมู่ที่ ๑
(๕) นายสมพงษ์	บุญนาม	สมาชิกสภา อบต. หมู่ที่ ๒
(๖) นายสิน	อยู่คง	สมาชิกสภา อบต. หมู่ที่ ๒
(๗) นายกิตติ	ประทุมเมือง	สมาชิกสภา อบต. หมู่ที่ ๓
(๘) นายผืน	มากเกิด	สมาชิกสภา อบต. หมู่ที่ ๓
(๙) นางเพ็ญรุ่ง	สมบุญ	สมาชิกสภา อบต. หมู่ที่ ๔
(๑๐) นายเสน่ห์	หอมทน	สมาชิกสภา อบต. หมู่ที่ ๕
(๑๑) นายฉัตรมงคล	ป้องสิน	สมาชิกสภา อบต. หมู่ที่ ๕
(๑๒) นางนุพิน	รอดพันธุ์	สมาชิกสภา อบต. หมู่ที่ ๖
(๑๓) นายพุด	ตรงจริง	สมาชิกสภา อบต. หมู่ที่ ๖
(๑๔) นายบุญชู	ประภา	สมาชิกสภา อบต. หมู่ที่ ๗
(๑๕) นางสาวธัญลักษณ์	เนตรแก้ว	สมาชิกสภา อบต. หมู่ที่ ๗
(๑๖) นายแสวง	เพชรขาว	สมาชิกสภา อบต. หมู่ที่ ๘
(๑๗) นายเพิ่มพร	บุตรดี	สมาชิกสภา อบต. หมู่ที่ ๘

### (๒) จำนวนบุคลากรฝ่ายประจำ

องค์การบริหารส่วนตำบลท่าช้าง แบ่งโครงสร้างส่วนราชการออกเป็น ๔ ส่วนราชการ คือ

- (๑) สำนักงานปลัด
- (๒) กองคลัง
- (๓) กองช่าง และ
- (๔) กองการศึกษา ศาสนา และวัฒนธรรม

โดยมี นายวรพล แผนเจริญ ดำรงตำแหน่ง ปลัดองค์การบริหารส่วนตำบล และมีพนักงานส่วนตำบล ลูกจ้างประจำ และพนักงานจ้าง ดังนี้

#### สำนักงานปลัด

(๑) นางเอื้อจิตต์	ภูเงิน	หัวหน้าสำนักงานปลัด
(๒) นายเทิดศักดิ์	บุญมี	นักวิเคราะห์นโยบายและแผน
(๓) จำเอกคมกฤต	เอิบอิม	นักพัฒนาชุมชน
(๔) นางจินดา	ภิรมย์เอี่ยม	นักทรัพยากรบุคคล
(๕) นางสาวทิพวรรณ	บุญนิมิตร	นักจัดการงานทั่วไป
(๖) นายสมพิศ	ตั้งเริก	คณงานทั่วไป (พนักงานจ้าง)

#### กองคลัง

(๗) นางสาวถวัล	คำใส	ผู้อำนวยการกองคลัง
(๘) นางสาวนฤมล	วังคะฮาด	นักวิชาการเงินและบัญชี
(๙) นางเกสรี่	เม่งพัด	นักวิชาการจัดเก็บรายได้ (ลูกจ้างประจำ)

**กองช่าง**

- (๑๐) นายชัยณรงค์ สากหลาย ผู้อำนวยการกองช่าง
- (๑๑) นายอธิการ เมืองสุข นายช่างโยธา
- (๑๒) นายณัฐวุฒิ บุญยืน ผู้ช่วยช่างไฟฟ้า (พนักงานจ้างตามภารกิจ)
- (๑๓) นางสาววิตรี เสียงเพราะ คนงานทั่วไป (พนักงานจ้างทั่วไป)

**กองการศึกษา ศาสนา และวัฒนธรรม**

- (๑๔) นางปาริชาติ วั่งคะฮาด นักวิชาการศึกษา
- (๑๕) นางบังอร วินประเวศ ครู คศ.๑
- (๑๖) นางศิริพร ดั่งสะท้าน ผู้ช่วยครูดูแลเด็กฯ (พนักงานจ้างตามภารกิจ)

**(๓) ระดับการศึกษาของบุคลากร (ฝ่ายประจำ)**

- ประถมศึกษา - คน
- มัธยมศึกษา/อาชีวศึกษา ๒ คน
- ปริญญาตรี ๘ คน
- สูงกว่าปริญญาตรี ๖ คน

**(๔) สถิติรายได้ขององค์การบริหารส่วนตำบล**

สถิติรายได้ขององค์การบริหารส่วนตำบลท่าช้าง					
ปี	รายได้ที่ อบต. จัดเก็บเอง	รายได้ที่ส่วนราชการ จัดเก็บให้	เงินอุดหนุนจากรัฐบาล	เงินรางวัลในการบริหารงานที่ดี	รวม
๒๕๕๔	๑๖๓,๙๒๖.๒๐	๗,๐๖๑,๖๓๘.๔๙	๓,๗๕๕,๒๕๓.๐๐	-	๑๐,๙๘๐,๘๑๗.๖๙
๒๕๕๕	๒๘๘,๑๔๗.๑๕	๘,๔๔๒,๐๑๐.๐๗	๓,๕๒๒,๗๕๙.๐๐	-	๑๒,๒๕๒,๙๑๖.๒๒
๒๕๕๖	๒๕๐,๐๑๓.๒๐	๑๒,๘๐๔,๓๓๙.๘๙	๓,๗๙๙,๓๑๑.๐๐	-	๑๖,๘๕๓,๖๖๔.๐๙
๒๕๕๗	๒๙๘,๗๐๑.๓๙	๑๑,๙๓๐,๓๙๖.๕๓	๔,๒๘๔,๖๗๗.๐๐	-	๑๖,๕๑๓,๗๗๔.๙๒
๒๕๕๘	๓๗๕,๓๗๒.๒๘	๑๒,๙๐๘,๓๘๑.๕๖	๔,๑๗๓,๔๖๖.๐๐	-	๑๗,๔๕๗,๒๑๙.๘๔

(๕) เครื่องมือ อุปกรณ์

รถยนต์ส่วนบุคคล	จำนวน	๓ คัน
รถมอเตอร์ไซด์	จำนวน	๒ คัน
รถจักรยานพร้อมกระเช้าไฟฟ้า	จำนวน	๑ คัน
คอมพิวเตอร์	จำนวน	๘ เครื่อง
คอมพิวเตอร์ Notebook	จำนวน	๒ เครื่อง

ข. ศักยภาพของชุมชนและพื้นที่

(๑) การรวมกลุ่มของประชาชน

จำนวนกลุ่มทุกประเภท ๑๒ กลุ่ม

แยกประเภทกลุ่ม

- กลุ่มอาชีพ ๗ กลุ่ม
- กลุ่มออมทรัพย์ ๔ กลุ่ม
- กลุ่มอื่น ๑ กลุ่ม

(๒) จุดเด่นของพื้นที่ (ที่เอื้อต่อการพัฒนาตำบล)

๑. ประชาชนในพื้นที่ให้ความร่วมมือในการดำเนินงานกับ อบต.

๒. ผู้นำชุมชนมีศักยภาพในการบริหารงานและมีการทำงานเป็นทีม

(๓) องค์การบริหารส่วนตำบลท่าช้าง ได้ดำเนินงานด้านการเบิกจ่ายเงินสงเคราะห์ให้แก่

ผู้สูงอายุ ผู้พิการ และผู้ป่วยเอดส์ ประจำปีงบประมาณ พ.ศ.๒๕๕๘ ดังนี้

เบี้ยผู้สูงอายุ จำนวน ๔๙๐ คน

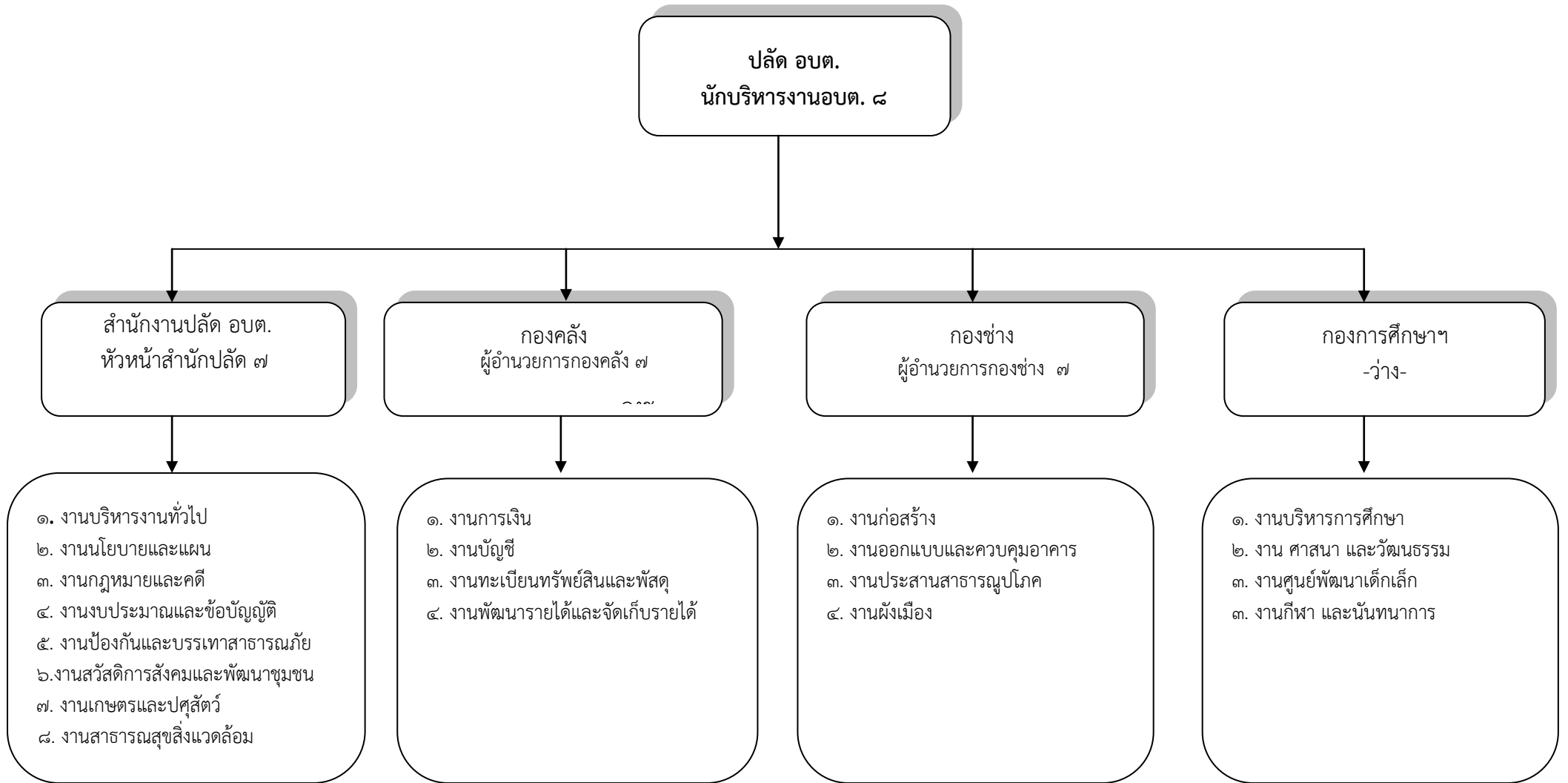
เบี้ยผู้พิการ จำนวน ๕๑ คน

เบี้ยผู้ป่วยเอดส์ จำนวน ๒ คน



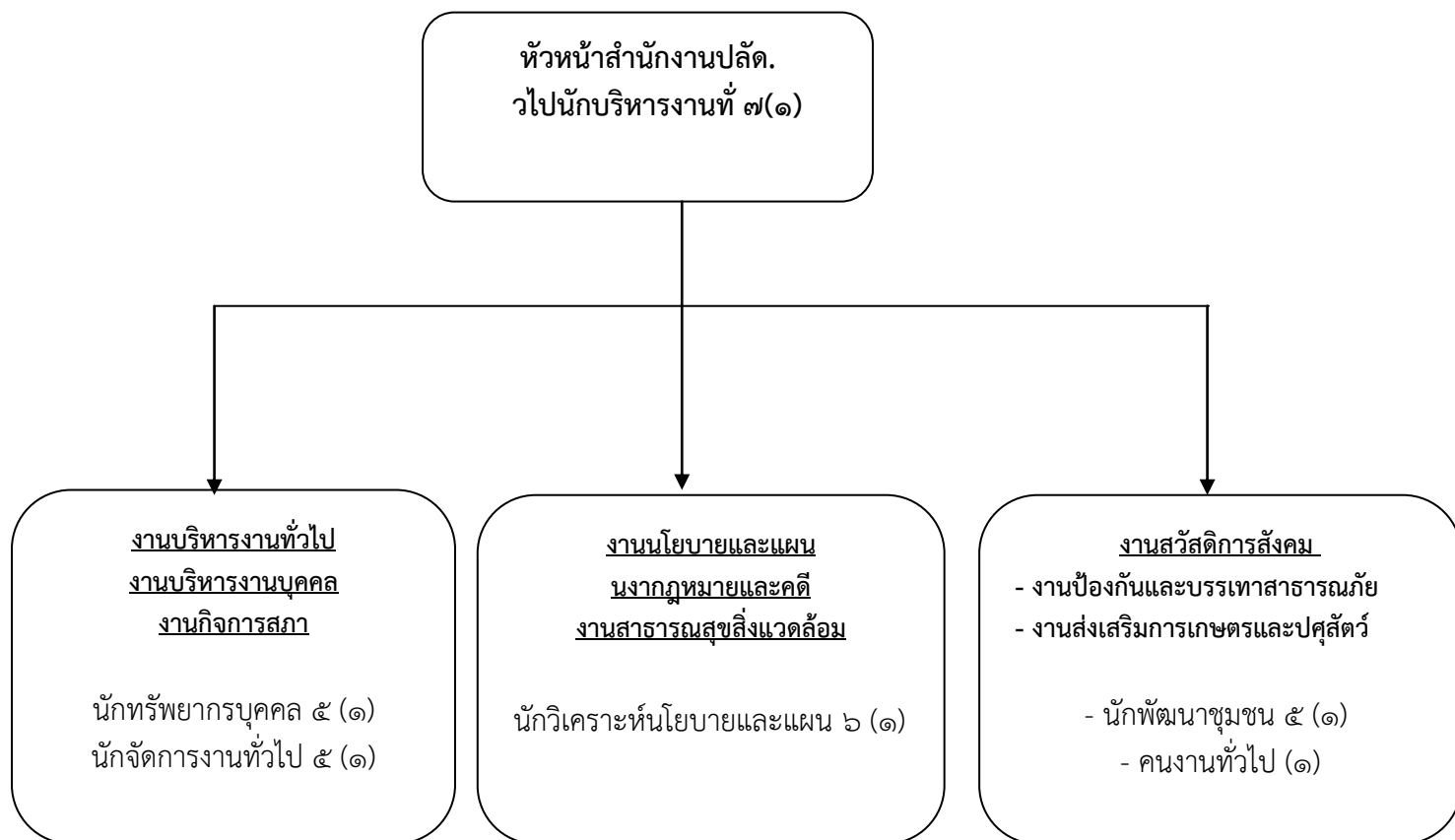
แผนภูมิโครงสร้างการแบ่งส่วนราชการตามแผนอัตรากำลัง ๓ ปี

โครงสร้างส่วนราชการ อบต.ท่าช้าง



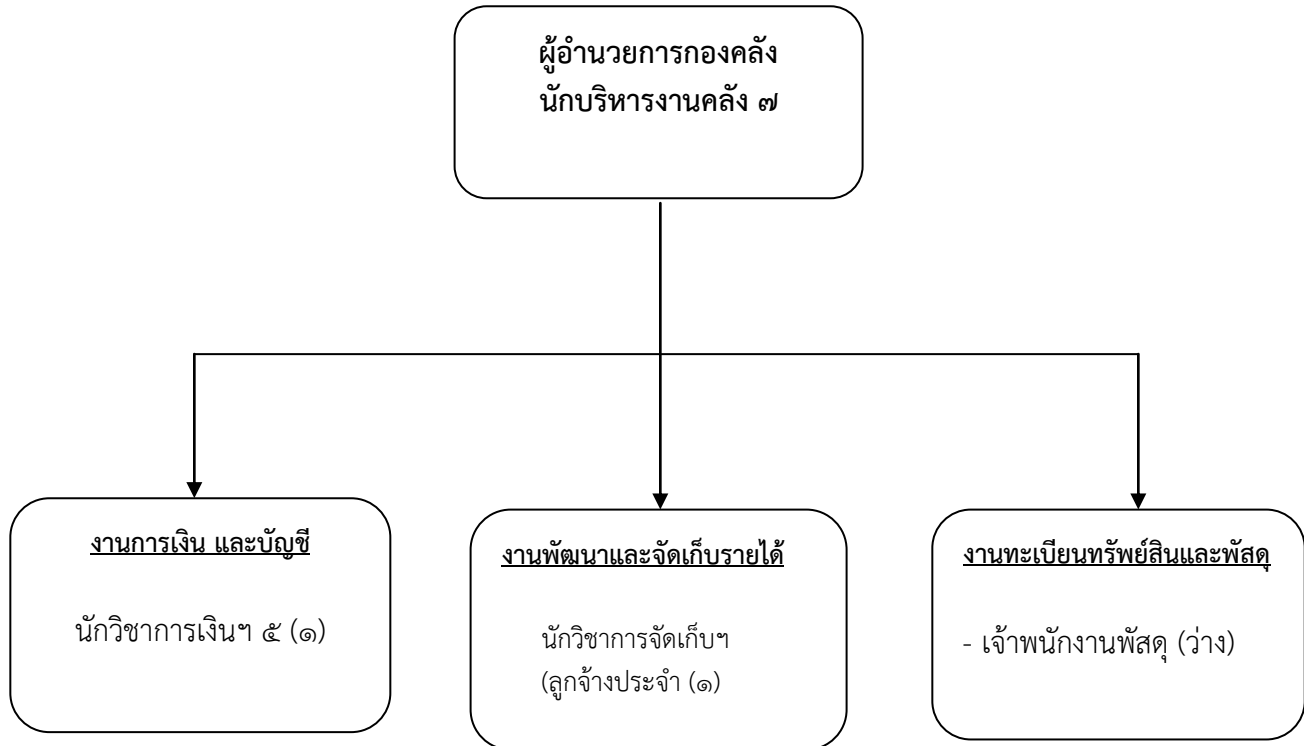


### โครงสร้างของสำนักงานปลัด อบต.



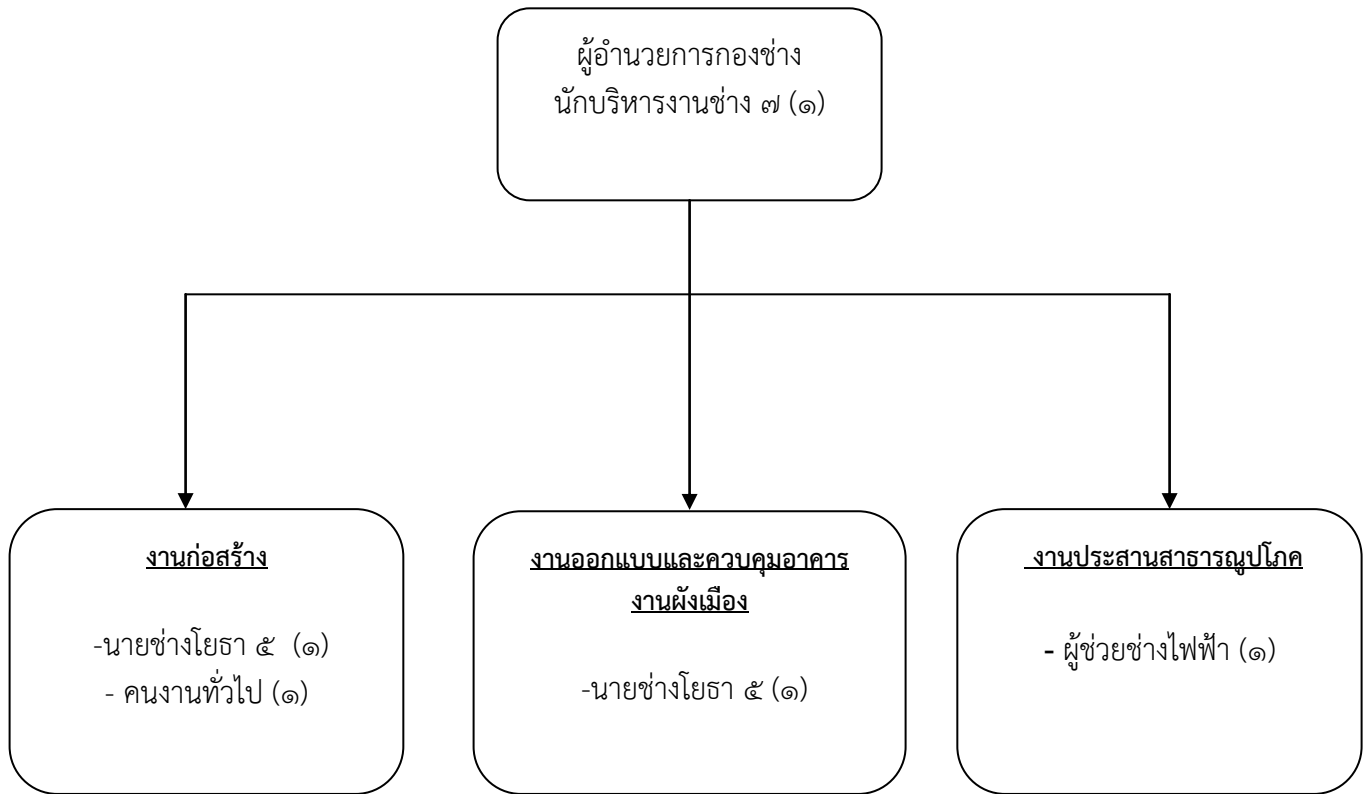
ระดับ	๗	๗ว	๖	๖ว	๕	๔	๓	๒	๑	พนักงานจ้าง ทั่วไป	ลูกจ้างประจำ
จำนวน	๑	-	๑	-	๓	-	-	-	-	๑	-

## โครงสร้างกองคลัง



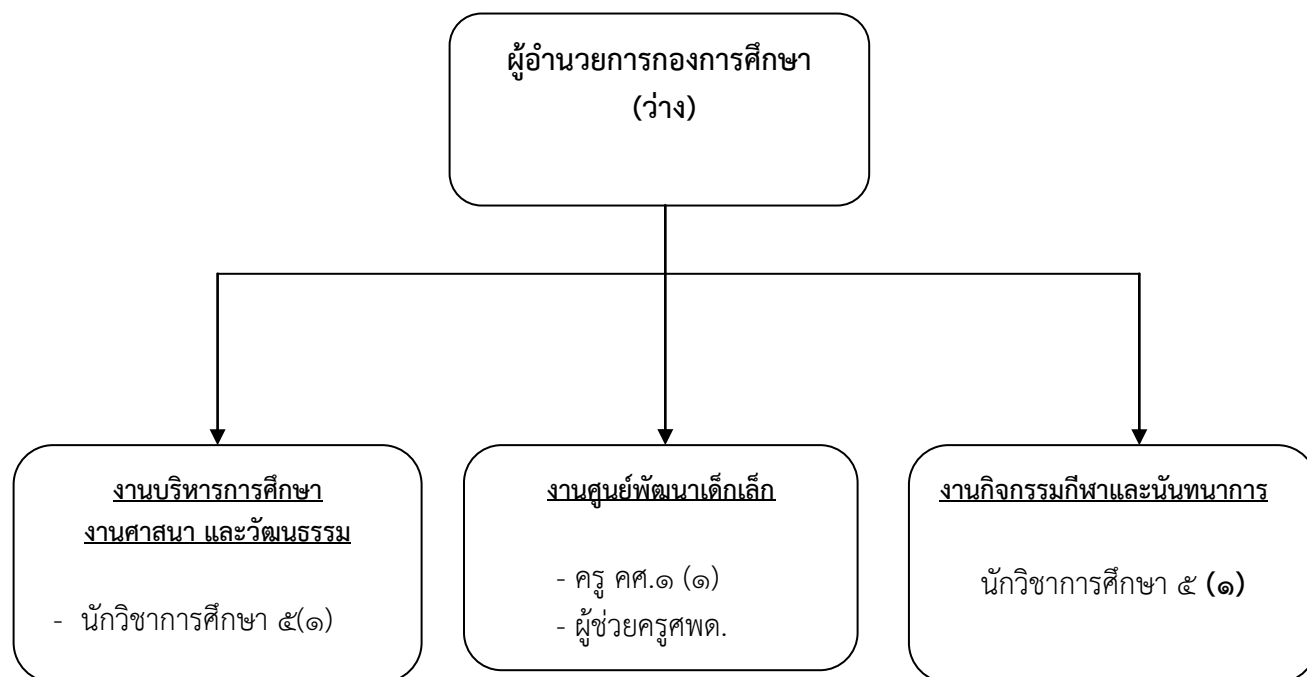
ระดับ	๗	๗ว	๖	๖ว	๕	๔	๓	๒	๑	พนักงานจ้าง	ลูกจ้างประจำ
จำนวน	๑	-	-	-	๑	-	-	-	-	-	๑

## โครงสร้างกองช่าง



ระดับ	๗	๗ว	๖	๖ว	๕	๔	๓	๒	๑	พนักงานจ้าง	ลูกจ้างประจำ
จำนวน	๑	-	-	-	๑	-	-	-	-	๒	-

## โครงสร้างส่วนการศึกษา



ระดับ	๗	๗ว	๖	๖ว	๕	๔	๓	๒	๑	ครู คศ๑.	พนักงานจ้าง	ลูกจ้างประจำ
จำนวน	-	-	-	-	๑	-	-	-	-	๑	๑	-

## **๑. สำนักปลัด อบต.**

### **๑.๑. งานบริหารงานทั่วไป**

- งานสารบรรณ
- งานการบริหารงานบุคคล
- งานการเลือกตั้งและทะเบียนข้อมูล
- งานการตรวจสอบภายใน
- งานกิจการสภา

### **๑.๒ งานนโยบายและแผน**

- งานนโยบายและแผนพัฒนา
- งานวิชาการ
- งานข้อมูลและการประชาสัมพันธ์
- งานสารสนเทศและระบบคอมพิวเตอร์
- งานงบประมาณ

### **๑.๓ งานกฎหมายและคดี**

- งานกฎหมายและคดี
- งานการดำเนินการทางคดีและศาลปกครอง
- งานการร้องเรียน ร้องทุกข์และอุทธรณ์
- งานข้อบัญญัติและระเบียบ

### **๑.๔ งานป้องกันและบรรเทาสาธารณภัย**

- งานการอำนวยความสะดวก
- งานการป้องกัน
- งานการช่วยเหลือฟื้นฟู
- งานการกู้ภัย

### **๑.๕ งานสวัสดิการสังคม**

- งานสงเคราะห์เด็ก สตรี คนชรา คนพิการ และผู้ป่วยเอดส์

### **๑.๖ งานส่งเสริมอาชีพและพัฒนาสตรี**

- งานส่งเสริมอาชีพและข้อมูลแรงงาน
- งานพัฒนาสตรีและเยาวชน
- งานการสนับสนุนกิจกรรมของเด็กและสตรี

## **๒. กองคลัง**

### **๒.๑ งานการเงิน**

- งานการเงิน
- งานรับ – เบิกจ่ายเงิน
- งานจัดทำฎีกาเบิกจ่ายเงิน
- งานเก็บรักษาเงิน

### **๒.๒ งานบัญชี**

- งานการบัญชี
- งานทะเบียนคุมการเบิกจ่ายเงิน
- งานการเงินและงบทดลอง
- งานงบแสดงฐานะทางการเงิน

### **๒.๓ งานทะเบียนทรัพย์สินและพัสดุ**

- งานทะเบียนทรัพย์สินและแผนที่ภาษี
- งานพัสดุ
- งานทะเบียนเบิกจ่ายวัสดุครุภัณฑ์และยานพาหนะ

### **๒.๔ งานพัฒนาและจัดเก็บรายได้**

- งานพัฒนารายได้
- งานภาษีอากรค่าธรรมเนียมและค่าเช่า
- งานควบคุมกิจการค้าและค่าปรับ
- งานทะเบียนควบคุมและเร่งรัดรายได้

## **๓. กองช่าง**

### **๓.๑ งานก่อสร้าง**

- งานก่อสร้างและบูรณะถนน
- งานก่อสร้างและบูรณะสะพานและโครงการพิเศษ
- งานระบบข้อมูลและแผนที่เส้นทางคมนาคม

### **๓.๒ งานออกแบบและควบคุมอาคาร**

- งานประเมินราคา
- งานควบคุมการก่อสร้างอาคาร
- งานบริการข้อมูลและหลักเกณฑ์
- งานออกแบบ

### **๓.๓ งานประสานสาธารณูปโภค**

- งานประสานสาธารณูปโภคและกิจการประปา
- งานขนส่งและวิศวกรรมจราจร
- งานระบายน้ำ
- งานไฟฟ้าสาธารณะ

๓.๔ งานผังเมือง

- งานจัดวางผังเมือง
- งานควบคุมตรวจสอบและดำเนินการเกี่ยวกับการขออนุญาตก่อสร้างตัดแปลงต่อเติมอาคารและการยกเลิกใบอนุญาต

**๔. กองการศึกษา ศาสนา และวัฒนธรรม**

๔.๑ งานบริการศึกษา

- งานแผนแผนและวิชาการ
- งานการศึกษาปฐมวัย
- งานการศึกษาขั้นพื้นฐาน

๔.๒ งานส่งเสริมการศึกษา ศาสนา และวัฒนธรรม

- งานบริหารงานทั่วไป
- งานประเพณี ศาสนา ศิลปวัฒนธรรม และเยาวชน
- งานกิจกรรมพัฒนาเด็กและเยาวชน
- งานการศึกษานอกระบบและส่งเสริมอาชีพ

